



คู่มือการประกันคุณภาพการศึกษา
สำนักวิชาเทคโนโลยีการเกษตร
ฉบับปรับปรุง ปีการศึกษา 2553

คณะกรรมการประกันคุณภาพการศึกษา
สำนักวิชาเทคโนโลยีการเกษตร

คำนำ

มหาวิทยาลัยได้ปรับปรุงระบบการประกันคุณภาพ โดยใช้ตัวบ่งชี้ของสำนักงานคณะกรรมการการอุดมศึกษา (สกอ.) ที่พัฒนาขึ้นมาเพื่อใช้กับทุกมหาวิทยาลัย และให้ทุกมหาวิทยาลัยดำเนินการตามตัวบ่งชี้ดังกล่าว และมหาวิทยาลัยได้ประกาศนโยบายให้ทุกหน่วยงานทำการประกันคุณภาพภายในของหน่วยงานตามตัวบ่งชี้ดังกล่าว

สำนักวิชาเทคโนโลยีการเกษตรได้จัดทำคู่มือการประกันคุณภาพการศึกษาของหน่วยงานขึ้นอันประกอบด้วยข้อมูล ภาพรวมของสำนักวิชา มีวัตถุประสงค์เพื่อใช้เป็นแนวทางปฏิบัติในการกำกับและพัฒนาคุณภาพของสำนักวิชา เพื่อใช้ในการประกันคุณภาพ ตั้งแต่ปีการศึกษา 2553 เป็นต้นไป คู่มือฉบับนี้ได้ปรับโดยใช้ตัวบ่งชี้ตามแนวทางการพัฒนาของ สกอ. ทุกตัวบ่งชี้ จำนวน 23 ตัวบ่งชี้ โดยสำนักวิชาได้เพิ่มองค์ประกอบตามนโยบายรัฐบาล “สถานศึกษา 3 ดี (3D)” จำนวน 2 ตัวบ่งชี้ และรวมกับตัวบ่งชี้ของมหาวิทยาลัย จำนวน 8 ตัวบ่งชี้ รวมองค์ประกอบคุณภาพ 11 ด้านและตัวบ่งชี้ จำนวน 33 ตัวบ่งชี้ ซึ่งทำให้ครอบคลุมทุกภารกิจของมหาวิทยาลัยอย่างครบถ้วน และครอบคลุมทุกมาตรฐานการศึกษา ครอบคลุมมิติการบริหารจัดการ (BSC) จึงทำให้คู่มือฉบับปรับปรุงนี้ ให้ข้อมูลเป็นปัจจุบันและมีความทันสมัยมากขึ้น

สำนักวิชาเทคโนโลยีการเกษตร จึงหวังเป็นอย่างยิ่งว่าคู่มือการประกันคุณภาพการศึกษาฉบับนี้จะเป็นประโยชน์ต่อการดำเนินการประกันคุณภาพการศึกษาภายในหน่วยงานตามแนวทางที่มหาวิทยาลัยและ สกอ. กำหนด



(ผู้ช่วยศาสตราจารย์ ดร.สุเวทย์ นิงสานนท์)
คณบดีสำนักวิชาเทคโนโลยีการเกษตร

สารบัญ

	หน้า
คำนำ	ก
สารบัญ	
บทที่ 1 ภาพรวมของสำนักวิชาเทคโนโลยีการเกษตร	
1. ประวัติความเป็นมา	1
2. ปณิธาน วิสัยทัศน์ ภารกิจ และยุทธศาสตร์การพัฒนา	1
3. โครงสร้างองค์กรและการบริหารงาน	3
บทที่ 2 การประกันคุณภาพการศึกษาของสำนักวิชาเทคโนโลยีการเกษตร	
1. กระบวนการดำเนินงานประกันคุณภาพการศึกษาภายในของสำนักวิชา	5
2. องค์ประกอบคุณภาพ ตัวบ่งชี้ และเกณฑ์การประเมิน	10

บทที่ 1

ภาพรวมของสำนักวิชาเทคโนโลยีการเกษตร

1. ความเป็นมา

มหาวิทยาลัยเทคโนโลยีสุรนารี ก่อตั้งขึ้นเมื่อวันที่ 27 กรกฎาคม 2533 โดยมีวัตถุประสงค์ เพื่อมุ่งที่จะสร้างและพัฒนาบุคลากรด้านวิทยาศาสตร์และเทคโนโลยีที่มีคุณภาพ เน้นจัดการศึกษาระดับสูงด้านวิทยาศาสตร์และเทคโนโลยีที่สอดคล้องความต้องการผลิตทางด้านกำลังคนที่มีความรู้ด้านเทคโนโลยีของประเทศไทย ยิ่งไปกว่านั้นพันธกิจพิเศษอีกอย่างหนึ่งที่มหาวิทยาลัยเทคโนโลยีสุรนารีตั้งเป้าไว้ คือการถ่ายทอดและปรับเปลี่ยนเทคโนโลยีที่เหมาะสม รวมทั้งการวิจัยค้นคว้าและพัฒนาเพิ่มมากขึ้น โดยไม่เพียงแต่การพัฒนาระดับท้องถิ่นเท่านั้น แต่ยังมุ่งเน้นการพึ่งพาตนเองทางด้านวิทยาศาสตร์และเทคโนโลยีของประเทศ

สำนักวิชาเทคโนโลยีการเกษตรเปิดรับนักศึกษารุ่นแรกในปี 2536 เพื่อให้การศึกษาด้านวิทยาศาสตร์และเทคโนโลยีการเกษตรโดยเน้นการพัฒนาด้านการเกษตรอุตสาหกรรม มุ่งไปสู่การพัฒนาและประยุกต์ใช้เทคโนโลยีในการจัดการทรัพยากรและการผลิตได้อย่างมีประสิทธิภาพสูงที่สุดอย่างยั่งยืน

ด้วยเป้าหมายที่ตั้งไว้ สำนักวิชาเทคโนโลยีการเกษตร จึงจัดหลักสูตรของสำนักวิชานี้เน้นหนักในสองด้านคือ เน้นความสำคัญด้านวิชาวิทยาศาสตร์พื้นฐาน อาทิ เคมี ชีววิทยา ฟิสิกส์ คณิตศาสตร์และด้านวิทยาศาสตร์ทันสมัยและเน้นให้บัณฑิตได้มีความรู้และความสามารถในการเป็นผู้ประกอบการไม่ใช่เพียงแค่เป็นพนักงานเหมือนในอดีต สิ่งที่เน้นข้างต้นจะเป็นแนวทางให้บัณฑิตประสบความสำเร็จในชีวิตและสร้างประโยชน์ให้แก่สังคมและประเทศชาติต่อไป

2. ปณิธาน วิสัยทัศน์ ภารกิจ และยุทธศาสตร์การพัฒนา

- ปณิธาน

สำนักวิชาเทคโนโลยีการเกษตร มุ่งมั่นเป็นเลิศทางด้านวิทยาศาสตร์และเทคโนโลยีการเกษตร โดยเน้นการนำองค์ความรู้และนวัตกรรมใหม่ไปสู่การพัฒนาที่ยั่งยืนของชุมชน สังคม และประเทศชาติ

- วิสัยทัศน์

สำนักวิชาเทคโนโลยีการเกษตร เป็นองค์กรแห่งการเรียนรู้ ที่มุ่งผลิตบัณฑิตทางด้านวิทยาศาสตร์และเทคโนโลยีการเกษตร ให้มีภูมิรู้ ภูมิธรรม และภูมิปัญญา เพื่อการพัฒนาที่ยั่งยืน

- พันธกิจ

สำนักวิชาเทคโนโลยีการเกษตรมีภารกิจหลัก 5 ประการ ดังนี้

1. ผลิตและพัฒนากำลังคนระดับสูงทางด้านวิทยาศาสตร์และเทคโนโลยี เพื่อตอบสนองต่อความต้องการในการพัฒนาประเทศ
2. วิจัยและค้นคว้าเพื่อสร้างสรรค์จรรโลงความก้าวหน้าทางวิชาการ และการนำผลการวิจัยและพัฒนาไปใช้ในการพัฒนาประเทศ
3. ปรับปรุง ถ่ายทอด และพัฒนาเทคโนโลยีที่เหมาะสม เพื่อให้ประเทศไทยพึ่งพาตนเองทางเทคโนโลยีเพื่อการพัฒนาได้มากขึ้น
4. ให้บริการทางวิชาการแก่ประชาชนและหน่วยงานต่าง ๆ ทั้งภาครัฐ และภาคเอกชน
5. ทะนุบำรุง ศิลปะ และ วัฒนธรรม ของชาติ และของท้องถิ่น โดยเฉพาะอย่างยิ่ง ศิลปะ และ วัฒนธรรม ของภาคตะวันออกเฉียงเหนือ

- ยุทธศาสตร์การพัฒนา

มหาวิทยาลัยเทคโนโลยีสุรนารีมีแผนพัฒนา ระยะที่ 10 พ.ศ. 2550 – 2554 สำนักวิชาซึ่งเป็นหน่วยงานย่อยของมหาวิทยาลัย จึงใช้ยุทธศาสตร์การพัฒนาเดียวกับแผนพัฒนามหาวิทยาลัยเทคโนโลยี

สุรนารี โดยมียุทธศาสตร์ 5 ประการ ได้แก่

1. ขยายตัวอย่างระมัดระวัง โดยให้ความสำคัญกับการดำเนินการในส่วนที่มหาวิทยาลัยสามารถทำได้ ดีที่สุดก่อน หรือเป็นส่วนที่หน่วยงานอื่นไม่สามารถทำได้หรือทำได้ไม่เพียงพอ และมีความต้องการสูงในช่วง พ.ศ. 2550 - 2554
2. ระดมทรัพยากรและสรรพกำลังที่มหาวิทยาลัยมีอยู่มาใช้ให้เกิดประโยชน์สูงสุดในทุกภารกิจ รวมทั้งการสรรหาเพิ่มเติมให้เพียงพอ
3. สร้างข้อได้เปรียบในการแข่งขันในด้านการสอน การวิจัย การสร้างนวัตกรรมและองค์ประกอบคุณภาพ โดยเน้นการใช้เทคโนโลยีที่เหมาะสม เพื่อให้การกระทำภารกิจทุกด้านเกิดความเป็นเลิศและแข่งขันได้ทั้งในระดับชาติและนานาชาติ
4. รักษาจุดแข็ง ข้อดีที่มีอยู่ และพัฒนาอย่างต่อเนื่อง บริหารจัดการด้วยความโปร่งใสและสามารถตรวจสอบได้ เพื่อเกิดประสิทธิภาพและประสิทธิผลสูงสุด
5. สร้างความเข้มแข็งให้กับมหาวิทยาลัยเพื่อการพึ่งพาตนเอง โดยพัฒนาขีดความสามารถในการให้บริการด้านต่าง ๆ สร้างเครือข่ายเพื่อสนับสนุนการวิจัย สนับสนุนการสร้างและ

จัดการทรัพย์สินทางปัญญา และเป็นที่พึ่งทางวิชาการของท้องถิ่นและชุมชน โดยการขยายการให้บริการวิชาการในหน่วยงานต่าง ๆ ทั้งภาครัฐ และเอกชน

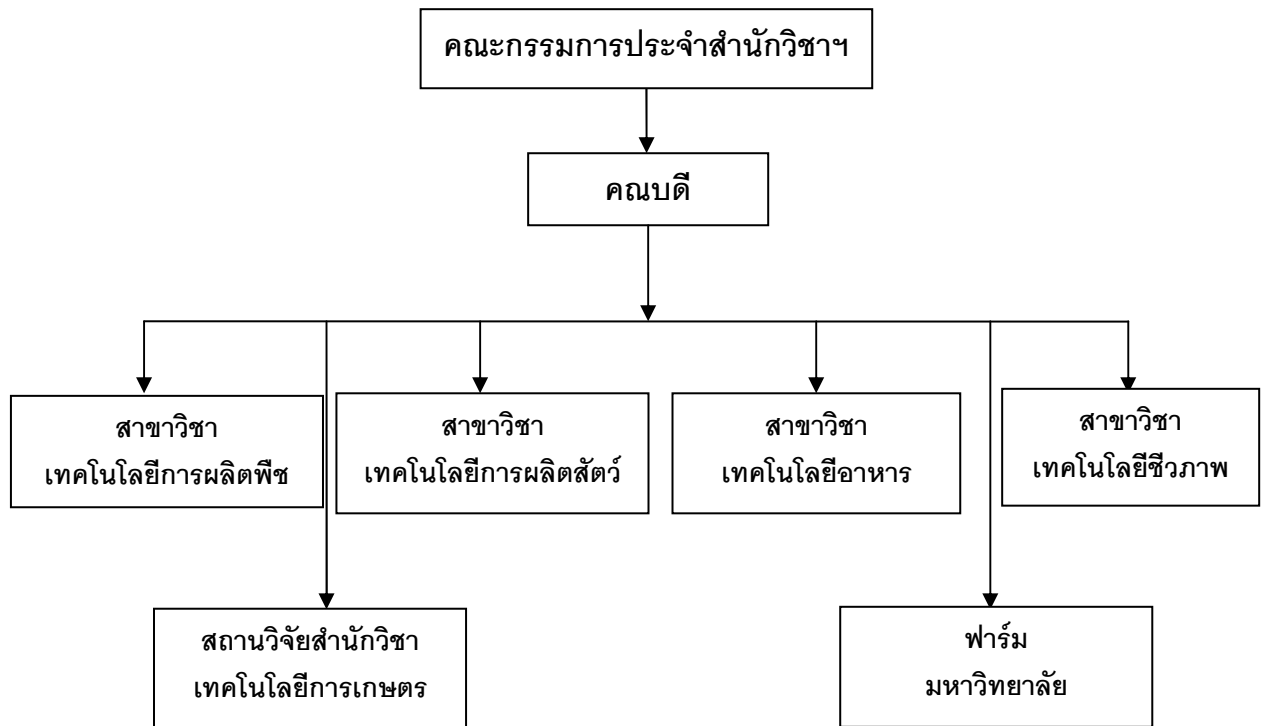
- **การจัดการศึกษา**

มหาวิทยาลัยใช้ระบบหน่วยกิตในการจัดรายวิชาในหลักสูตรการศึกษา และได้เปิดสอนหลักสูตรต่าง ๆ โดยใช้ระบบไตรภาค ปีการศึกษาหนึ่ง ๆ แบ่งเป็น 3 ภาคการศึกษา ๆ ละ 13 สัปดาห์ ทั้งนี้ เพื่อใช้เวลาเพื่อการศึกษาอย่างมีประสิทธิภาพและเพื่อให้สามารถจัดสหกิจศึกษา ซึ่งเป็นส่วนหนึ่งของการเรียนการสอนทุกหลักสูตรในระดับปริญญาตรี ที่ให้นักศึกษาใช้เวลาปฏิบัติงานในสถานประกอบการได้เต็มที่ และมีเวลาว่างที่จะศึกษาหาความรู้เพิ่มเติม

3. โครงสร้างองค์กรและการบริหารงาน

สำนักวิชามีคณบดีเป็นผู้บริหารสูงสุด มีคณะกรรมการประจำสำนักวิชาทำหน้าที่พิจารณา ดำเนินการด้านบริหาร และวิชาการของสำนักวิชา และมีการบริหารจัดการที่ใช้ระบบบริหารแบบ “รวมบริการ ประสานภารกิจ” ประกอบด้วย สำนักงานคณบดี ทำหน้าที่ให้บริการด้านการธุรการของสำนักวิชา มีสาขาวิชา 4 สาขาวิชา ประกอบด้วย สาขาวิชาเทคโนโลยีการผลิตพืช สาขาวิชาเทคโนโลยีการผลิตสัตว์ สาขาวิชาเทคโนโลยีชีวภาพ และสาขาวิชาเทคโนโลยีอาหาร ทำหน้าที่ เพื่อบริหารจัดการด้านวิชาการและการผลิตบัณฑิตทั้งในระดับปริญญาตรีและบัณฑิตศึกษา มีสถานวิจัยเพื่อประสานงานการวิจัยของสำนักวิชา และมีฟาร์มมหาวิทยาลัย เพื่อทำหน้าที่เป็นหน่วยวิสาหกิจโดยเป็นหน่วยงานจัดหารายได้และดำเนินการเชิงธุรกิจหรือแบบพึ่งตนเอง และมีหน้าที่สนับสนุนการเรียนการสอนของสำนักวิชาด้วย ดังมีโครงสร้างการจัดองค์กรของสำนักวิชา ดังนี้

โครงสร้างองค์กร



บทที่ 2

การประกันคุณภาพการศึกษาของสำนักวิชาเทคโนโลยีการเกษตร

สำนักวิชาเทคโนโลยีการเกษตร มหาวิทยาลัยเทคโนโลยีสุรนารี ได้ให้ความสำคัญอย่างยิ่งในเรื่องคุณภาพการศึกษา โดยมุ่งผลิตบัณฑิตที่มีคุณภาพตามกระบวนการจัดการศึกษาที่ได้มาตรฐานซึ่งกำหนดโดยกระทรวงศึกษาธิการ และสำนักงานคณะกรรมการการอุดมศึกษา (สกอ.) สำนักวิชาได้ยึดนโยบายและแนวปฏิบัติตามระบบการประกันคุณภาพการศึกษาของมหาวิทยาลัย มีการแต่งตั้งคณะทำงานประกันคุณภาพการศึกษาประจำสำนักวิชา ทำหน้าที่ดำเนินการในเรื่องนี้ เป็นการเพาะ โดยคณะทำงานประกันคุณภาพการศึกษาประจำสำนักวิชาประกอบด้วย

1. ผู้ช่วยศาสตราจารย์ น.สพ. ดร.บัญญัติ ลิขิตเดชาโรจน์ ประธานคณะทำงาน
2. ผู้ช่วยศาสตราจารย์ ดร.มารินา เกตุทัต-คาร์นส์ คณะทำงาน
3. อาจารย์ ดร.สมร พรชื่นชูวงศ์ คณะทำงาน
4. อาจารย์ ดร.รัชฎาพร อุ้นศิริไธย์ คณะทำงาน
5. อาจารย์ ดร.ฐิติพร มะชิโกวา คณะทำงาน
6. หัวหน้าฝ่ายบริการการเรียนการสอนและวิจัย คณะทำงาน
7. หัวหน้าสำนักงานคณบดี เลขานุการคณะทำงาน

กระบวนการดำเนินงานประกันคุณภาพการศึกษาภายในของสำนักวิชา

1. จัดทำคู่มือการประกันคุณภาพการศึกษาของหน่วยงานโดยการพัฒนาตัวบ่งชี้การประกันคุณภาพการศึกษาภายในสถานศึกษา ระดับอุดมศึกษาของ สกอ. ที่มีหลักการสำคัญคือ
 1. เป็นตัวบ่งชี้ที่มีความครอบคลุมทุกองค์ประกอบคุณภาพตามกฎกระทรวงว่าด้วยระบบหลักเกณฑ์ และวิธีการประกันคุณภาพการศึกษาภายในสถานศึกษา ระดับอุดมศึกษา พ.ศ.2546
 2. เป็นตัวบ่งชี้ที่ตอบสนองเจตนารมณ์แห่งพระราชบัญญัติการศึกษาแห่งชาติ พ.ศ. 2542 แก้ไขเพิ่มเติม (ฉบับที่ 2) พ.ศ. 2545 มาตรฐานการศึกษาของชาติ มาตรฐานการอุดมศึกษา และมาตรฐานต่าง ๆ ที่เกี่ยวข้อง รวมทั้งสอดคล้องไปในทิศทางเดียวกับตัวบ่งชี้การประกันคุณภาพภายนอกของ สมศ. และสำนักงานคณะกรรมการพัฒนาระบบราชการ (ก.พ.ร.)
 3. เป็นตัวบ่งชี้ที่สามารถประเมินได้ครบทุกมิติของระบบประกันคุณภาพ คือ ปัจจัยนำเข้า กระบวนการ ผลผลิตและผลลัพธ์ สำหรับตัวบ่งชี้ที่ใช้ประเมินกระบวนการจะกำหนดแนวปฏิบัติที่ดีพร้อมทั้งเสนอแนะตัวอย่างแนวทางการพัฒนาไว้ด้วย
 4. เป็นตัวบ่งชี้ที่มีความสมดุลระหว่างมุมมองการบริหารจัดการทั้ง 4 ด้าน คือ ด้านนักศึกษาและผู้มีส่วนได้ส่วนเสีย ด้านกระบวนการภายใน ด้านการเงิน และด้านบุคลากร การเรียนรู้ และนวัตกรรม

5. กำหนดเกณฑ์การประเมินตัวบ่งชี้เป็น 5 ระดับ มีคะแนนตั้งแต่ 1 ถึง 5 โดยมีความหมายดังนี้

คะแนน 0.00 – 1.50 หมายถึง มีการดำเนินงานต้องปรับปรุงเร่งด่วน

คะแนน 1.51 – 2.50 หมายถึง มีการดำเนินงานต้องปรับปรุง

คะแนน 2.51 – 3.50 หมายถึง มีการดำเนินงานระดับพอใช้

คะแนน 3.51 – 4.50 หมายถึง มีการดำเนินงานระดับดี

คะแนน 4.51 – 5.00 หมายถึง มีการดำเนินงานระดับดีมาก

ในกรณีที่ยังไม่มีการดำเนินการ หรือไม่มีผลการดำเนินงานหรือผลการดำเนินงานไม่ถึงเกณฑ์การประเมินคะแนน 1 ให้ถือว่าได้**คะแนน 0**

ในปีการศึกษา 2553 สำนักวิชาได้ใช้ตัวบ่งชี้ตามแนวทางการพัฒนาตัวบ่งชี้ของสำนักงานคณะกรรมการการอุดมศึกษา (สกอ.) แผนรวมตัวบ่งชี้ของมหาวิทยาลัย 8 ตัวบ่งชี้ รวมองค์ประกอบคุณภาพทั้งหมด 11 ด้าน 33 ตัวบ่งชี้ โดยสรุปดังนี้

องค์ประกอบ/ตัวบ่งชี้		ชนิดของตัวบ่งชี้	การเก็บรวบรวมข้อมูล	หมายเหตุ
ตัวบ่งชี้ที่	ชื่อตัวบ่งชี้			
องค์ประกอบที่ 1 ปรัชญา ปณิธาน วัตถุประสงค์ และแผนดำเนินการ (1 ตัวบ่งชี้)				
1.1	กระบวนการพัฒนาแผน	กระบวนการ	ปีงบประมาณ	
องค์ประกอบที่ 2 การผลิตบัณฑิต (11 ตัวบ่งชี้)				
2.1	ระบบและกลไกการพัฒนาและบริหารหลักสูตร	กระบวนการ	ปีการศึกษา	
2.2	อาจารย์ประจำที่มีคุณวุฒิปริญญาเอก	ปัจจัยนำเข้า	ปีการศึกษา	
2.3	อาจารย์ประจำที่ดำรงตำแหน่งทางวิชาการ	ปัจจัยนำเข้า	ปีการศึกษา	
2.4	ระบบการพัฒนาคณาจารย์และบุคลากรสายสนับสนุน	กระบวนการ	ปีการศึกษา	
2.5	ห้องสมุด อุปกรณ์การศึกษา และสภาพแวดล้อมการเรียนรู้	ปัจจัยนำเข้า	ปีการศึกษา	
2.6	ระบบและกลไกการจัดการเรียนการสอน	กระบวนการ	ปีการศึกษา	
2.7	ระบบและกลไกการพัฒนาสัมฤทธิ์ผลการเรียนตามคุณลักษณะของบัณฑิต	กระบวนการ	ปีการศึกษา	
2.8	ระดับความสำเร็จของการเสริมสร้างคุณธรรมจริยธรรมที่จัดให้กับนักศึกษา	ผลผลิต	ปีการศึกษา	

องค์ประกอบ/ตัวบ่งชี้		ชนิดของ ตัวบ่งชี้	การเก็บ รวบรวมข้อมูล	หมายเหตุ
ตัวบ่งชี้ ที่	ชื่อตัวบ่งชี้			
2.9	ร้อยละการพัฒนสถานภาพของนักศึกษาต่อรุ่น ★ ก. ระดับปริญญาตรี ข. ระดับบัณฑิตศึกษา	ผลผลิต	ปีการศึกษา	ตัวบ่งชี้ที่ มทส.
2.10	ร้อยละของนักศึกษาปริญญาตรีที่สำเร็จการ ศึกษาตามกำหนดเวลาของหลักสูตรต่อรุ่น ★	ผลผลิต	ปีการศึกษา	ตัวบ่งชี้ที่ มทส.
2.11	คะแนนเฉลี่ยสะสมต่อปีของนักศึกษา ★ ก. ระดับปริญญาตรี ข. ระดับบัณฑิตศึกษา	ผลผลิต	ปีการศึกษา	ตัวบ่งชี้ที่ มทส.
องค์ประกอบที่ 3 กิจกรรมการพัฒนานักศึกษา (2 ตัวบ่งชี้)				
3.1	ระบบและกลไกการให้คำปรึกษาและบริการด้าน ข้อมูลข่าวสาร	กระบวนการ	ปีการศึกษา	
3.2	ระบบและกลไกการส่งเสริมกิจกรรมนักศึกษา	กระบวนการ	ปีการศึกษา	
องค์ประกอบที่ 4 การวิจัย (4 ตัวบ่งชี้)				
4.1	ระบบและกลไกการพัฒนางานวิจัยหรืองาน สร้างสรรค์	กระบวนการ	ปีการศึกษา	
4.2	ระบบและกลไกการจัดการความรู้จากงานวิจัย หรืองานสร้างสรรค์	กระบวนการ	ปีการศึกษา	
4.3	เงินสนับสนุนงานวิจัยหรืองานสร้างสรรค์ต่อ จำนวนอาจารย์ประจำและนักวิจัยประจำ	ปัจจัยนำเข้า	พึงประมาณ	
4.4	จำนวนบทความวิจัยที่ตีพิมพ์ในวารสารที่ ยอมรับได้ในศาสตร์นั้น ๆ และมี peer review ต่ออาจารย์ประจำ ★	ผลผลิต	ปีปฏิทิน	ตัวบ่งชี้ที่ มทส.
องค์ประกอบที่ 5 การบริการทางวิชาการแก่สังคม (2 ตัวบ่งชี้)				
5.1	ระบบและกลไกการบริการทางวิชาการแก่สังคม	กระบวนการ	ปีการศึกษา	
5.2	กระบวนการบริการทางวิชาการให้เกิดประโยชน์ต่อ สังคม	กระบวนการ	ปีการศึกษา	
องค์ประกอบที่ 6 การทำนุบำรุงศิลปะและวัฒนธรรม (1 ตัวบ่งชี้)				
6.1	ระบบและกลไกการทำนุบำรุงศิลปะและ วัฒนธรรม	กระบวนการ	ปีการศึกษา	

องค์ประกอบ/ตัวบ่งชี้		ชนิดของ ตัวบ่งชี้	การเก็บ รวบรวมข้อมูล	หมายเหตุ
ตัวบ่งชี้ ที่	ชื่อตัวบ่งชี้			
องค์ประกอบที่ 7 การบริหารและการจัดการ (5 ตัวบ่งชี้)				
7.1	ภาวะผู้นำของสภามหาวิทยาลัยและผู้บริหารทุกระดับของสถาบัน	กระบวนการ	ปีการศึกษา	
7.2	การพัฒนาสถาบันสู่สถาบันเรียนรู้	กระบวนการ	ปีการศึกษา	
7.3	ระบบสารสนเทศเพื่อการบริหารและการตัดสินใจ	กระบวนการ	ปีการศึกษา	
7.4	ระบบบริหารความเสี่ยง	กระบวนการ	ปีการศึกษา	
องค์ประกอบที่ 8 การเงินและงบประมาณ (1 ตัวบ่งชี้)				
8.1	ระบบและกลไกการเงินและงบประมาณ	กระบวนการ	<i>ปีงบประมาณ</i>	
องค์ประกอบที่ 9 ระบบและกลไกการประกันคุณภาพ (1 ตัวบ่งชี้)				
9.1	ระบบและกลไกการประกันคุณภาพการศึกษาภายใน	กระบวนการ	ปีการศึกษา	
องค์ประกอบที่ 10 องค์ประกอบตามนโยบายรัฐบาล “สถานศึกษา 3 ดี (3D)” (2 ตัวบ่งชี้)				
10.1	การบริหารจัดการสถานศึกษา 3 ดี (3D)	กระบวนการ	ปีการศึกษา	
10.2	ผลที่เกิดกับผู้เรียนตามนโยบาย 3 ดี (3D) มีความรู้ เจตคติที่ดี ตลอดจนเกิดพฤติกรรมตามคุณลักษณะที่พึงประสงค์ 3 ดี (3D)	ผลผลิต	ปีการศึกษา	
องค์ประกอบที่ 11 การปรับเปลี่ยน ถ่ายทอด และพัฒนาเทคโนโลยี ★ (4 ตัวบ่งชี้)				
11.1	มีระบบและกลไกในการปรับเปลี่ยน ถ่ายทอด และพัฒนาเทคโนโลยีตามเป้าหมายของมหาวิทยาลัย ★	กระบวนการ	ปีการศึกษา	ตัวบ่งชี้ที่ มทส.
11.2	ร้อยละของอาจารย์ประจำที่มีส่วนร่วมในการปรับเปลี่ยน ถ่ายทอด และพัฒนาเทคโนโลยีที่เหมาะสมต่ออาจารย์ประจำ ★	ปัจจัยนำเข้า	ปีการศึกษา	ตัวบ่งชี้ที่ มทส.
11.3	ร้อยละของกิจกรรมหรือโครงการปรับเปลี่ยน ถ่ายทอด และพัฒนาเทคโนโลยีที่เหมาะสมต่ออาจารย์ประจำ	ผลผลิต	ปีการศึกษา	ตัวบ่งชี้ที่ มทส.
11.4	ความพึงพอใจของผู้รับบริการในการปรับเปลี่ยน ถ่ายทอด และพัฒนาเทคโนโลยี ★	ผลผลิต	ปีการศึกษา	ตัวบ่งชี้ที่ มทส.

หมายเหตุ : ★ องค์ประกอบ/ ตัวบ่งชี้ที่ มทส. เพิ่มเติมตามอัตลักษณ์ของมหาวิทยาลัย จำนวน 8 ตัวบ่งชี้

2. คณะทำงานเก็บรวบรวมข้อมูลตามตัวบ่งชี้ของหน่วยงานจากสาขาวิชาสำหรับจัดทำรายงานการประเมินตนเอง (SAR) ของหน่วยงาน
3. การเขียนรายงาน ประกอบด้วยข้อมูล
 - 3.1 ภาพรวมของหน่วยงาน
 - 3.2 ผลการดำเนินงานและการประเมินตนเองตามตัวบ่งชี้
 - 3.3 สรุปจุดเด่น - แนวทางการเสริมจุดเด่น และจุดด้อย - ข้อเสนอแนะแนวทางการพัฒนาตามตัวบ่งชี้ โดยอาจเพิ่มเติมข้อมูลที่ได้จากการตรวจประเมินคุณภาพการศึกษาภายในหน่วยงานมาประกอบด้วย
 - 3.4 ข้อมูลอ้างอิงต้องการนำเสนอประกอบการรายงาน (ภาคผนวก)
4. การตรวจประเมินคุณภาพการศึกษาภายใน ทำให้หน่วยงานได้ทราบถึงสถานะของตนเองว่ามีจุดเด่น - จุดด้อย อย่างไรบ้าง และนำผลที่ได้ไปพัฒนาประสิทธิภาพการดำเนินงานของหน่วยงานต่อไป
5. หน่วยงานส่งรายงานการประเมินตนเองให้ฝ่ายวิชาการเพื่อจัดทำรายงานในภาพรวมระดับมหาวิทยาลัย

องค์ประกอบคุณภาพ ตัวบ่งชี้ และเกณฑ์การประเมิน

องค์ประกอบที่ 1 ปรัชญา ปณิธาน วัตถุประสงค์ และแผนดำเนินการ

หลักการ

สถาบันแต่ละแห่งมีปรัชญา ปณิธาน และจุดเน้นที่อาจแตกต่างกัน ดังนั้น จึงเป็นหน้าที่ที่สถาบันจะกำหนดวิสัยทัศน์ แผนกลยุทธ์และแผนปฏิบัติการประจำปีให้ชัดเจนและสอดคล้องกับปรัชญา ปณิธาน กฎหมาย และจุดเน้นของสถาบัน ที่สนับสนุนภารกิจของสถาบันตามหลักการอุดมศึกษา มาตรฐานการศึกษาของชาติ มาตรฐานการอุดมศึกษา มาตรฐานวิชาชีพ (ถ้ามี) ตลอดจนสอดคล้องกับ กรอบแผนอุดมศึกษาระยะยาว 15 ปี ฉบับที่ 2 (พ.ศ. 2551-2565) และการเปลี่ยนแปลงของกระแสโลก

ในกระบวนการกำหนดวิสัยทัศน์และแผนกลยุทธ์ สภามหาวิทยาลัยเปิดโอกาสให้มีส่วนร่วมของสมาชิกทุกกลุ่มในสถาบัน และมีการถ่ายทอดวิสัยทัศน์และแผนกลยุทธ์ที่กำหนดแล้วให้รับทราบทั่วกันทั้งอาจารย์ เจ้าหน้าที่ นักศึกษา ตลอดจนผู้ที่มีส่วนได้ส่วนเสีย เช่น ผู้ปกครอง ชุมชน ผู้ใช้บริการและสังคมโดยรวม

มาตรฐานและเอกสารที่เกี่ยวข้อง

1. พระราชบัญญัติการศึกษาแห่งชาติ พ.ศ. 2542 แก้ไขเพิ่มเติม (ฉบับที่ 2) พ.ศ. 2545 สำนักงานเลขาธิการสภาการศึกษา
2. พระราชบัญญัติสถาบันอุดมศึกษาของรัฐและเอกชน
3. กรอบแผนอุดมศึกษาระยะยาว 15 ปี ฉบับที่ 2 (พ.ศ.2551-2565) สำนักงานคณะกรรมการ การอุดมศึกษา
4. มาตรฐานการศึกษาของชาติ พ.ศ. 2547 สำนักงานเลขาธิการสภาการศึกษา
5. มาตรฐานการอุดมศึกษา พ.ศ. 2549 สำนักงานคณะกรรมการการอุดมศึกษา
6. มาตรฐานสถาบันอุดมศึกษา พ.ศ. 2551 สำนักงานคณะกรรมการการอุดมศึกษา
7. กรอบมาตรฐานคุณวุฒิระดับอุดมศึกษาแห่งชาติ พ.ศ. 2552 (Thai Qualification Framework for Higher Education) (TQF: HEd.) สำนักงานคณะกรรมการการอุดมศึกษา
8. หลักการอุดมศึกษา

ตัวบ่งชี้ จำนวน 1 ตัวบ่งชี้ คือ

- 1.1 กระบวนการพัฒนาแผน

ตัวบ่งชี้ที่ 1.1 : **กระบวนการพัฒนาแผน**

ชนิดของตัวบ่งชี้ : กระบวนการ

คำอธิบายตัวบ่งชี้ : มหาวิทยาลัยมีพันธกิจหลัก คือ การเรียนการสอน การวิจัย การบริการทางวิชาการแก่สังคม การทำนุบำรุงศิลปและวัฒนธรรม และการปรับปรุง ถ่ายทอด และพัฒนาเทคโนโลยี ในการดำเนินพันธกิจหลักแต่ละด้านจำเป็นต้องมีการกำหนดทิศทางการพัฒนาและการดำเนินงานของมหาวิทยาลัย เพื่อให้มหาวิทยาลัยดำเนินการสอดคล้องกับอัตลักษณ์หรือจุดเน้น มีคุณภาพ มีความเป็นสากล และเจริญเติบโตอย่างยั่งยืน ดังนั้น มหาวิทยาลัยต้องกำหนดวิสัยทัศน์ พันธกิจ ตลอดจนมีการพัฒนาแผนกลยุทธ์และแผนดำเนินงานเพื่อเป็นแนวทางในการดำเนินงานของมหาวิทยาลัย

ในการพัฒนาแผนกลยุทธ์ นอกเหนือจากการพิจารณาอัตลักษณ์หรือจุดเน้นของสถาบันแล้ว จะต้องคำนึงถึงหลักการอุดมศึกษา กรอบแผนอุดมศึกษาระยะยาว มาตรฐานการศึกษาของชาติ มาตรฐานการอุดมศึกษา มาตรฐานวิชาชีพที่เกี่ยวข้อง ยุทธศาสตร์ด้านต่าง ๆ ของชาติ รวมถึงทิศทางการพัฒนาประเทศตามแผนพัฒนาเศรษฐกิจและสังคมแห่งชาติ และการเปลี่ยนแปลงของกระแสโลก ทั้งนี้ เพื่อให้การดำเนินงานของมหาวิทยาลัยเป็นไปอย่างมีคุณภาพ เป็นที่ยอมรับ และสามารถตอบสนองสังคมในทิศทางที่ถูกต้องเหมาะสม

พันธกิจของมหาวิทยาลัย มี 5 พันธกิจ ได้แก่ การเรียนการสอน การวิจัย การบริการวิชาการแก่สังคม การทำนุบำรุงศิลปและวัฒนธรรม และการปรับปรุง ถ่ายทอด และพัฒนาเทคโนโลยี

เกณฑ์มาตรฐาน :

1. มีการจัดทำแผนกลยุทธ์ที่สอดคล้องกับนโยบายของสภามหาวิทยาลัย โดยการมีส่วนร่วมของบุคลากรในสถาบัน และได้รับความเห็นชอบจากสภามหาวิทยาลัย โดยเป็นแผนที่เชื่อมโยงกับปรัชญาหรือปณิธานและพระราชบัญญัติสถาบัน ตลอดจนสอดคล้องกับจุดเน้น ของกลุ่มสถาบัน กรอบแผนอุดมศึกษาระยะยาว 15 ปี ฉบับที่ 2 (พ.ศ. 2551 - 2565) และแผนพัฒนาการศึกษาระดับอุดมศึกษา ฉบับที่ 10 (พ.ศ. 2551 - 2554)
2. มีการถ่ายทอดแผนกลยุทธ์ระดับสถาบันไปสู่ทุกหน่วยงานภายใน
3. มีกระบวนการแปลงแผนกลยุทธ์เป็นแผนปฏิบัติการประจำปีครบ 5 พันธกิจ คือ ด้านการเรียนการสอน การวิจัย การบริการทางวิชาการ การทำนุบำรุงศิลปและวัฒนธรรม และการปรับปรุง ถ่ายทอด และพัฒนาเทคโนโลยี
4. มีตัวบ่งชี้ของแผนกลยุทธ์ แผนปฏิบัติการประจำปี และค่าเป้าหมายของแต่ละตัวบ่งชี้ เพื่อวัดความสำเร็จของการดำเนินงานตามแผนกลยุทธ์และแผนปฏิบัติการประจำปี
5. มีการดำเนินงานตามแผนปฏิบัติการประจำปีครบ 5 พันธกิจ
6. มีการติดตามผลการดำเนินงานตามตัวบ่งชี้ของแผนปฏิบัติการประจำปี อย่างน้อยปีละ 2 ครั้ง และรายงานผลต่อผู้บริหารเพื่อพิจารณา
7. มีการประเมินผลการดำเนินงานตามตัวบ่งชี้ของแผนกลยุทธ์ อย่างน้อยปีละ 1 ครั้ง และรายงานผลต่อผู้บริหารและสภามหาวิทยาลัยเพื่อพิจารณา

8. มีการนำผลการพิจารณา ข้อคิดเห็น และข้อเสนอแนะของสภามหาวิทยาลัยไปปรับปรุงแผนกลยุทธ์และแผนปฏิบัติการประจำปี

เกณฑ์การประเมิน :

คะแนน 1	คะแนน 2	คะแนน 3	คะแนน 4	คะแนน 5
มีการดำเนินการ 1 ข้อ	มีการดำเนินการ 2 หรือ 3 ข้อ	มีการดำเนินการ 4 หรือ 5 ข้อ	มีการดำเนินการ 6 หรือ 7 ข้อ	มีการดำเนินการ 8 ข้อ

การเก็บรวบรวมข้อมูล : ปิงประมาณ

แหล่งที่มา : ฝ่ายวางแผน/ ส่วนแผนงาน

องค์ประกอบที่ 2 การผลิตบัณฑิต

หลักการ

พันธกิจที่สำคัญที่สุดของมหาวิทยาลัย คือ การผลิตบัณฑิต หรือการจัดกิจกรรมการเรียนรู้ การสอนให้ผู้เรียนมีความรู้ในวิชาการและวิชาชีพ มีคุณลักษณะตามหลักสูตรที่กำหนด การเรียนการสอนในยุคปัจจุบันใช้หลักการของการจัดการกระบวนการเรียนรู้ที่เน้นผู้เรียนเป็นสำคัญ ดังนั้น พันธกิจดังกล่าวจึงเกี่ยวข้องกับการบริหารจัดการหลักสูตรและการเรียนการสอน เริ่มตั้งแต่การกำหนดปัจจัยนำเข้าที่ได้มาตรฐานตามที่กำหนด ประกอบด้วย การมีอาจารย์ที่มีปริมาณและคุณภาพตามมาตรฐานหลักสูตร มีกระบวนการบริหารจัดการการเรียนการสอนที่อาศัยหลักการร่วมมือร่วมพลังของทุกฝ่ายที่เกี่ยวข้องทั้งภายในและภายนอกสถาบัน

ดังนั้น จึงจำเป็นต้องมีการวางระบบและกลไกการควบคุมคุณภาพขององค์ประกอบต่าง ๆ ที่ใช้ในการผลิตบัณฑิต ได้แก่ (ก) หลักสูตรการศึกษาในสาขาวิชาต่าง ๆ (ข) คณาจารย์และระบบการพัฒนาอาจารย์ (ค) สื่อการศึกษาและเทคนิคการสอน (ง) ห้องสมุดและแหล่งการเรียนรู้อื่น (จ) อุปกรณ์การศึกษา (ฉ) สภาพแวดล้อมในการเรียนรู้และบริการการศึกษา (ช) การวัดผลการศึกษาและสัมฤทธิ์ผลทางการเรียนของนักศึกษา (ซ) องค์ประกอบอื่นตามที่แต่ละสถานศึกษาระดับอุดมศึกษาเห็นสมควร ตามที่กฎกระทรวงว่าด้วยระบบ หลักเกณฑ์ และวิธีการประกันคุณภาพการศึกษา พ.ศ. 2553 กำหนด

มาตรฐานและเอกสารที่เกี่ยวข้อง

1. พระราชบัญญัติการศึกษาแห่งชาติ พ.ศ. 2542 แก้ไขเพิ่มเติม (ฉบับที่ 2) พ.ศ. 2545 สำนักงานเลขาธิการสภาการศึกษา
2. กรอบแผนอุดมศึกษาระยะยาว 15 ปี ฉบับที่ 2 (พ.ศ. 2551-2565) สำนักงานคณะกรรมการการอุดมศึกษา
3. มาตรฐานการศึกษาของชาติ พ.ศ. 2547 สำนักงานเลขาธิการสภาการศึกษา
4. มาตรฐานการอุดมศึกษา พ.ศ. 2549 สำนักงานคณะกรรมการการอุดมศึกษา
5. มาตรฐานสถาบันอุดมศึกษา พ.ศ. 2551 สำนักงานคณะกรรมการการอุดมศึกษา
6. ประกาศ ก.พ.อ. เรื่อง มาตรฐานของจรรยาบรรณที่พึงมีในสถาบันอุดมศึกษา พ.ศ. 2551
7. กรอบมาตรฐานคุณวุฒิระดับอุดมศึกษาแห่งชาติ พ.ศ. 2552 (Thai Qualification Framework for Higher Education) (TQF: HEd.) สำนักงานคณะกรรมการการอุดมศึกษา
8. กฎกระทรวง ว่าด้วยระบบ หลักเกณฑ์ และวิธีการประกันคุณภาพการศึกษา พ.ศ. 2553 กระทรวงศึกษาธิการ
9. แนวทางการปฏิบัติตามกรอบมาตรฐานคุณวุฒิระดับอุดมศึกษาแห่งชาติ พ.ศ. 2552 สำนักงานคณะกรรมการการอุดมศึกษา

10. เกณฑ์มาตรฐานหลักสูตรระดับอุดมศึกษา พ.ศ. 2548 สำนักงานคณะกรรมการการอุดมศึกษา
11. มาตรฐานการประเมินคุณภาพภายนอกระดับอุดมศึกษารอบสาม พ.ศ. 2553 สำนักงานรับรองมาตรฐานและประเมินคุณภาพการศึกษา (องค์การมหาชน) (สมศ.)

ตัวบ่งชี้

จำนวน 11 ตัวบ่งชี้ คือ

- 2.1 ระบบและกลไกการพัฒนาและบริหารหลักสูตร
- 2.2 อาจารย์ประจำที่มีคุณวุฒิปริญญาเอก
- 2.3 อาจารย์ประจำที่ดำรงตำแหน่งทางวิชาการ
- 2.4 ระบบการพัฒนาคณาจารย์และบุคลากรสายสนับสนุน
- 2.5 ห้องสมุด อุปกรณ์การศึกษา และสภาพแวดล้อมการเรียนรู้
- 2.6 ระบบและกลไกการจัดการเรียนการสอน
- 2.7 ระบบและกลไกการพัฒนาสัมฤทธิ์ผลการเรียนตามคุณลักษณะของบัณฑิต
- 2.8 ระดับความสำเร็จของการเสริมสร้างคุณธรรมจริยธรรมที่จัดให้กับนักศึกษา
- 2.9 ร้อยละการพัฒนสถานภาพของนักศึกษาต่อรุ่น
 - ก. ระดับปริญญาตรี
 - ข. ระดับบัณฑิตศึกษา
- 2.10 ร้อยละของนักศึกษาปริญญาตรีที่สำเร็จการศึกษาตามกำหนดเวลาของหลักสูตรต่อรุ่น
- 2.11 คะแนนเฉลี่ยสะสมต่อปีของนักศึกษา
 - ก. ระดับปริญญาตรี
 - ข. ระดับบัณฑิตศึกษา

ชนิดของตัวบ่งชี้ : กระบวนการ

คำอธิบายตัวบ่งชี้ : สถาบันมีหน้าที่พัฒนาหลักสูตรให้สอดคล้องกับปรัชญา ปณิธาน วิสัยทัศน์ พันธกิจและความพร้อมของสถาบัน ตลอดจนสอดคล้องกับความต้องการทางด้านวิชาการ และวิชาชีพของสังคม มีการประเมินหลักสูตรอย่างสม่ำเสมอตามหลักเกณฑ์และตัวบ่งชี้ของการประกัน คุณภาพหลักสูตร มีการวางระบบและกลไกบริหารหลักสูตรอย่างมีประสิทธิภาพและมีการปรับปรุง หลักสูตรให้ทันต่อการเปลี่ยนแปลง

เกณฑ์มาตรฐานทั่วไป :

1. มีระบบและกลไกการเปิดหลักสูตรใหม่และปรับปรุงหลักสูตรตามแนวทางปฏิบัติที่กำหนดโดยคณะกรรมการการอุดมศึกษา และดำเนินการตามระบบที่กำหนด
2. มีระบบและกลไกการปิดหลักสูตรตามแนวทางปฏิบัติที่กำหนดโดยคณะกรรมการการอุดมศึกษา และดำเนินการตามระบบที่กำหนด
3. ทุกหลักสูตรมีการดำเนินงานให้เป็นไปตามเกณฑ์มาตรฐานหลักสูตรระดับอุดมศึกษา และกรอบมาตรฐานคุณวุฒิระดับอุดมศึกษาแห่งชาติ (การดำเนินงานตามกรอบมาตรฐานคุณวุฒิระดับอุดมศึกษาแห่งชาติ หมายถึง ต้องมีการประเมินผลตาม “ตัวบ่งชี้ผลการดำเนินงานตามประกาศมาตรฐานคุณวุฒิสาขาหรือสาขาวิชา เพื่อการประกันคุณภาพหลักสูตรและการเรียนการสอน” กรณีที่หลักสูตรใดยังไม่มีประกาศมาตรฐานคุณวุฒิสาขาหรือสาขาวิชา ให้ประเมินตามตัวบ่งชี้กลางที่กำหนดในภาคผนวก 1) สำหรับหลักสูตรสาขาวิชาชีพต้องได้รับการรับรองหลักสูตรจากสภาหรือองค์กรวิชาชีพที่เกี่ยวข้องด้วย
(หมายเหตุ : สำหรับหลักสูตรเก่าหรือหลักสูตรปรับปรุงที่ยังไม่ได้ดำเนินการตามกรอบมาตรฐานคุณวุฒิระดับอุดมศึกษาแห่งชาติก่อนปีการศึกษา 2555 ให้ยึดตามเกณฑ์มาตรฐานหลักสูตรระดับอุดมศึกษา พ.ศ. 2548)
4. มีคณะกรรมการรับผิดชอบควบคุมกำกับให้มีการดำเนินการได้ครบถ้วนทั้งข้อ 1 ข้อ 2 และข้อ 3 ข้างต้นตลอดเวลาที่จัดการศึกษา และมีการประเมินหลักสูตรทุกหลักสูตรอย่างน้อยตามกรอบเวลาที่กำหนดในเกณฑ์มาตรฐานหลักสูตรฯ กรณีหลักสูตรที่ดำเนินงานตามกรอบมาตรฐานคุณวุฒิระดับอุดมศึกษาแห่งชาติ จะต้องควบคุมกำกับให้การดำเนินงานตามตัวบ่งชี้ในข้อ 3 ผ่านเกณฑ์การประเมิน 5 ข้อแรกและอย่างน้อยร้อยละ 80 ของตัวบ่งชี้ที่กำหนดในแต่ละปี ทุกหลักสูตร
5. มีคณะกรรมการรับผิดชอบควบคุมกำกับให้มีการดำเนินการได้ครบถ้วนทั้งข้อ 1 ข้อ 2 และข้อ 3 ข้างต้นตลอดเวลาที่จัดการศึกษา และมีการพัฒนาหลักสูตรทุกหลักสูตรตามผลการประเมินในข้อ 4 กรณีหลักสูตรที่ดำเนินงานตามกรอบมาตรฐานคุณวุฒิระดับอุดมศึกษาแห่งชาติ จะต้องควบคุมกำกับให้การดำเนินงานตามตัวบ่งชี้ในข้อ 3 ผ่านเกณฑ์การประเมินครบ ทุกตัวบ่งชี้และทุกหลักสูตร

เกณฑ์มาตรฐานเพิ่มเติมเฉพาะกลุ่ม :

6. มีความร่วมมือในการพัฒนาและบริหารหลักสูตรระหว่างสถาบันกับภาครัฐหรือภาคเอกชนที่เกี่ยวข้องกับวิชาชีพของหลักสูตร มากกว่าร้อยละ 30 ของจำนวนหลักสูตรวิชาชีพทั้งหมดทุกระดับการศึกษา (เฉพาะกลุ่ม ค1 และ ค2)
7. หลักสูตรระดับบัณฑิตศึกษาที่เน้นการวิจัยที่เปิดสอน (ปริญญาโท เฉพาะแผน ก และปริญญาเอก) มีจำนวนมากกว่าร้อยละ 50 ของจำนวนหลักสูตรทั้งหมดทุกระดับการศึกษา (เฉพาะกลุ่ม ค1 และ ง)
8. หลักสูตรระดับบัณฑิตศึกษาที่เน้นการวิจัยที่เปิดสอน (ปริญญาโท เฉพาะแผน ก และปริญญาเอก) มีจำนวนนักศึกษาที่ศึกษาอยู่ในหลักสูตรมากกว่าร้อยละ 30 ของจำนวนนักศึกษาทั้งหมดทุกระดับการศึกษา (เฉพาะกลุ่ม ค1 และ ง)

หมายเหตุ :

1. การนับหลักสูตรปริญญาโทแผน ก และปริญญาเอก ให้นับหลักสูตรที่มีนักศึกษาลงทะเบียนเรียนในรอบปีการศึกษาที่ทำการประเมิน สำหรับการนับหลักสูตรทั้งหมด ให้นับหลักสูตรที่ได้รับอนุมัติให้เปิดสอนทุกระดับปริญญา โดยนับรวมหลักสูตรที่รับนักศึกษา แต่ไม่นับรวมหลักสูตรที่สภามหาวิทยาลัยอนุมัติให้ปิดดำเนินการแล้ว
2. การนับจำนวนนักศึกษาในเกณฑ์มาตรฐานข้อ 8 ให้นับตามจำนวนหัวนักศึกษาในปีการศึกษานั้นๆ และนับทั้งนักศึกษาคณะปกติและภาคพิเศษ ทั้งในที่ตั้งและนอกที่ตั้ง
3. คณะกรรมการรับผิดชอบ หมายถึง คณะกรรมการที่รับผิดชอบในการเสนอหลักสูตรใหม่ หรือเสนอปรับปรุงหลักสูตร หรือเสนอปิดหลักสูตร และคณะกรรมการที่รับผิดชอบบริหารหลักสูตรให้เป็นไปตามรายละเอียดหลักสูตรที่สภามหาวิทยาลัยอนุมัติ ซึ่งอาจเป็นชุดเดียวกันทั้งหมดหรือต่างชุดก็ได้

เกณฑ์การประเมิน :

1. เกณฑ์ทั่วไป

คะแนน 1	คะแนน 2	คะแนน 3	คะแนน 4	คะแนน 5
มีการดำเนินการ 1 ข้อ	มีการดำเนินการ 2 ข้อ	มีการดำเนินการ 3 ข้อ	มีการดำเนินการ 4 ข้อ	มีการดำเนินการ 5 ข้อ

2. เกณฑ์เฉพาะสถาบันกลุ่ม ค1 ค2 และ ง

คะแนน 1	คะแนน 2	คะแนน 3	คะแนน 4	คะแนน 5
มีการดำเนินการ 1 ข้อ	มีการดำเนินการ 2 ข้อ	มีการดำเนินการ 3 ข้อ	มีการดำเนินการ 4 ข้อ	มีการดำเนินการครบ 5 ข้อตามเกณฑ์ทั่วไป และครบถ้วนตามเกณฑ์มาตรฐานเพิ่มเติมเฉพาะกลุ่ม

การเก็บรวบรวมข้อมูล : ปีการศึกษา

แหล่งที่มา : สำนักวิชา

ตัวบ่งชี้ที่ 2.2 : อาจารย์ประจำที่มีคุณวุฒิปริญญาเอก

ชนิดของตัวบ่งชี้ : ปัจจัยนำเข้า

คำอธิบายตัวบ่งชี้ : การศึกษาระดับอุดมศึกษาถือเป็นการศึกษาระดับสูงสุดที่ต้องการบุคลากรที่มีความรู้ความสามารถและความลุ่มลึกทางวิชาการ เพื่อปฏิบัติพันธกิจสำคัญของสถาบันในการผลิตบัณฑิต ศึกษาวิจัยเพื่อการติดตามความก้าวหน้าทางวิชาการและการพัฒนาองค์ความรู้ ดังนั้นสถาบันจึงควรมีอาจารย์ที่มีระดับคุณวุฒิทางการศึกษาในสัดส่วนที่เหมาะสมกับพันธกิจหรือจุดเน้นของสถาบัน

เกณฑ์การประเมิน : สถาบันสามารถเลือกใช้เกณฑ์การประเมินจาก 2 แนวทางต่อไปนี้

- 1) แปลงค่าร้อยละของอาจารย์ประจำที่มีคุณวุฒิปริญญาเอกเป็นคะแนนระหว่าง 0 – 5 หรือ
- 2) แปลงค่าการเพิ่มขึ้นของค่าร้อยละของอาจารย์ประจำที่มีคุณวุฒิปริญญาเอกเปรียบเทียบกับปีที่ผ่านมาเป็นคะแนนระหว่าง 0 – 5

1. เกณฑ์เฉพาะสถาบันกลุ่ม ข และ ค2

- 1) ค่าร้อยละของอาจารย์ประจำที่มีคุณวุฒิปริญญาเอกที่กำหนดให้เป็นคะแนนเต็ม 5 = ร้อยละ 30 ขึ้นไป หรือ
- 2) ค่าการเพิ่มขึ้นของร้อยละของอาจารย์ประจำที่มีคุณวุฒิปริญญาเอกเปรียบเทียบกับปีที่ผ่านมา ที่กำหนดให้เป็นคะแนนเต็ม 5 = ร้อยละ 6 ขึ้นไป

2. เกณฑ์เฉพาะสถาบันกลุ่ม ค1 และ ง

- 1) ค่าร้อยละของอาจารย์ประจำที่มีคุณวุฒิปริญญาเอกที่กำหนดให้เป็นคะแนนเต็ม 5 = ร้อยละ 60 ขึ้นไป หรือ
- 2) ค่าการเพิ่มขึ้นของร้อยละของอาจารย์ประจำที่มีคุณวุฒิปริญญาเอกเปรียบเทียบกับปีที่ผ่านมา ที่กำหนดให้เป็นคะแนนเต็ม 5 = ร้อยละ 12 ขึ้นไป

สูตรการคำนวณ :

1. คำนวณค่าร้อยละของอาจารย์ประจำที่มีคุณวุฒิปริญญาเอก

ร้อยละของอาจารย์ประจำที่มีคุณวุฒิปริญญาเอก =

$$\frac{\text{จำนวนอาจารย์ประจำที่มีคุณวุฒิปริญญาเอก} \times 100}{\text{จำนวนอาจารย์ประจำทั้งหมด}}$$

2. แปลงค่าร้อยละที่คำนวณได้ในข้อ 1 เทียบกับคะแนนเต็ม 5

$$\text{คะแนนที่ได้} = \frac{\text{ร้อยละของอาจารย์ประจำที่มีคุณวุฒิปริญญาเอก}}{\text{ร้อยละของอาจารย์ประจำที่มีคุณวุฒิปริญญาเอกที่กำหนดให้เป็นคะแนนเต็ม 5}} \times 5$$

หรือ

1. ค่าการเพิ่มขึ้นของร้อยละของอาจารย์ประจำที่มีคุณวุฒิปริญญาเอกเปรียบเทียบกับปีที่ผ่านมา = ร้อยละของอาจารย์ประจำที่มีคุณวุฒิปริญญาเอกในปีที่ประเมิน ลบด้วย ร้อยละของอาจารย์ประจำที่มีคุณวุฒิปริญญาเอกในปีก่อนหน้าปีที่ประเมิน

2. แปลงค่าการเพิ่มขึ้นของร้อยละของอาจารย์ประจำที่มีคุณวุฒิปริญญาเอกเปรียบเทียบกับปีที่ผ่านมา ที่คำนวณได้ในข้อ 1 เทียบกับคะแนนเต็ม 5

$$\text{คะแนนที่ได้} = \frac{\text{ค่าการเพิ่มขึ้นของร้อยละของอาจารย์ประจำที่มีคุณวุฒิปริญญาเอกเปรียบเทียบกับปีที่ผ่านมา} \times 5}{\text{ค่าการเพิ่มขึ้นของร้อยละของอาจารย์ประจำที่มีคุณวุฒิปริญญาเอกเปรียบเทียบกับปีที่ผ่านมาที่กำหนดให้เป็นคะแนนเต็ม 5}}$$

หมายเหตุ :

1. คุณวุฒิปริญญาเอก พิจารณาจากระดับคุณวุฒิที่ได้รับหรือเทียบเท่าตามหลักเกณฑ์การพิจารณาคุณวุฒิของกระทรวงศึกษาธิการ กรณีที่มีการปรับวุฒิการศึกษาให้มีหลักฐานการสำเร็จการศึกษาภายในรอบปีการศึกษานั้น ทั้งนี้ อาจใช้คุณวุฒิอื่นแทนคุณวุฒิปริญญาเอกได้สำหรับกรณีที่บางสาขาวิชาชีพ มีคุณวุฒิอื่นที่เหมาะสมกว่า ทั้งนี้ ต้องได้รับความเห็นชอบจากคณะกรรมการการอุดมศึกษา

2. การนับจำนวนอาจารย์ประจำ ให้นับตามปีการศึกษาและนับทั้งที่ปฏิบัติงานจริงและลาศึกษาต่อ

การนับจำนวนอาจารย์ประจำและนักวิจัยประจำ ให้นับระยะเวลาการทำงาน ดังนี้

9-12 เดือน	คิดเป็น 1 คน
6 เดือนขึ้นไปแต่ไม่ถึง 9 เดือน	คิดเป็น 0.5 คน
น้อยกว่า 6 เดือน	ไม่สามารถนำมานับได้

3. คณะสามารถเลือกประเมินตามเกณฑ์การประเมินแนวทางใดแนวทางหนึ่งก็ได้ ไม่จำเป็นต้องเลือกเหมือนกับสถาบัน

การเก็บรวบรวมข้อมูล : ปีการศึกษา

แหล่งที่มา : ส่วนการเจ้าหน้าที่

ตัวบ่งชี้ที่ 2.3 : อาจารย์ประจำที่ดำรงตำแหน่งทางวิชาการ

ชนิดของตัวบ่งชี้ : ปัจจัยนำเข้า

คำอธิบายตัวบ่งชี้ : สถาบันอุดมศึกษาถือเป็นขุมปัญญาของประเทศ และมีความรับผิดชอบที่จะต้องส่งเสริมให้อาจารย์ในสถาบันทำการศึกษาวิจัยเพื่อแสวงหาและพัฒนาองค์ความรู้ในศาสตร์สาขาวิชาต่างๆ อย่างต่อเนื่อง เพื่อนำไปใช้ในการเรียนการสอน รวมทั้งการแก้ไขปัญหาและพัฒนาประเทศ การดำรงตำแหน่งทางวิชาการเป็นสิ่งสะท้อนการปฏิบัติงานดังกล่าวของอาจารย์ตามพันธกิจของสถาบัน

เกณฑ์การประเมิน : สถาบันสามารถเลือกใช้เกณฑ์การประเมินจาก 2 แนวทางต่อไปนี้

- 1) แปรลดค่าร้อยละของอาจารย์ประจำที่ดำรงตำแหน่งทางวิชาการเป็นคะแนนระหว่าง 0 – 5 หรือ
- 2) แปรลดค่าการเพิ่มขึ้นของค่าร้อยละของอาจารย์ประจำที่ดำรงตำแหน่งทางวิชาการเปรียบเทียบกับปีที่ผ่านมาเป็นคะแนนระหว่าง 0 – 5

1. เกณฑ์เฉพาะสถาบันกลุ่ม ข และ ค2

- 1) ค่าร้อยละของอาจารย์ประจำที่ดำรงตำแหน่งผู้ช่วยศาสตราจารย์ รองศาสตราจารย์ศาสตราจารย์รวมกัน ที่กำหนดให้เป็นคะแนนเต็ม 5 = ร้อยละ 60 ขึ้นไป หรือ
- 2) ค่าการเพิ่มขึ้นของร้อยละของอาจารย์ประจำที่ดำรงตำแหน่งผู้ช่วยศาสตราจารย์ รองศาสตราจารย์ และศาสตราจารย์รวมกัน เปรียบเทียบกับปีที่ผ่านมา ที่กำหนดให้เป็นคะแนนเต็ม 5 = ร้อยละ 12 ขึ้นไป

2. เกณฑ์เฉพาะสถาบันกลุ่ม ค1 และ ง

- 1) ค่าร้อยละของอาจารย์ประจำที่ดำรงตำแหน่งรองศาสตราจารย์และศาสตราจารย์รวมกัน ที่กำหนดให้เป็นคะแนนเต็ม 5 = ร้อยละ 30 ขึ้นไป หรือ
- 2) ค่าการเพิ่มขึ้นของร้อยละของอาจารย์ประจำที่ดำรงตำแหน่งรองศาสตราจารย์ และศาสตราจารย์รวมกัน เปรียบเทียบกับปีที่ผ่านมา ที่กำหนดให้เป็นคะแนนเต็ม 5 = ร้อยละ 6 ขึ้นไป

สูตรการคำนวณ :

1. คำนวณค่าร้อยละของอาจารย์ประจำที่ดำรงตำแหน่งทางวิชาการ

$$\text{ร้อยละของอาจารย์ประจำที่ดำรงตำแหน่งทางวิชาการ} = \frac{\text{จำนวนอาจารย์ประจำที่ดำรงตำแหน่งทางวิชาการ}}{\text{จำนวนอาจารย์ประจำทั้งหมด}} \times 100$$

2. แปลงค่าร้อยละที่คำนวณได้ในข้อ 1 เทียบกับคะแนนเต็ม 5

$$\text{คะแนนที่ได้} = \frac{\text{ร้อยละของอาจารย์ประจำที่ดำรงตำแหน่งทางวิชาการ}}{\text{ร้อยละของอาจารย์ประจำที่ดำรงตำแหน่งทางวิชาการที่กำหนดให้เป็นคะแนนเต็ม 5}} \times 5$$

หรือ

1. ค่าการเพิ่มขึ้นของร้อยละของอาจารย์ประจำที่ดำรงตำแหน่งทางวิชาการเปรียบเทียบกับปีที่ผ่านมา = ร้อยละของอาจารย์ประจำที่ดำรงตำแหน่งทางวิชาการในปีที่ประเมิน ลบด้วย ร้อยละของอาจารย์ประจำที่ดำรงตำแหน่งทางวิชาการในปีก่อนหน้าปีที่ประเมิน

2. แปลงค่าการเพิ่มขึ้นของร้อยละของอาจารย์ประจำที่ดำรงตำแหน่งทางวิชาการเปรียบเทียบกับปีที่ผ่านมา ที่คำนวณได้ในข้อ 1 เทียบกับคะแนนเต็ม 5

$$\text{คะแนนที่ได้} = \frac{\text{ค่าการเพิ่มขึ้นของร้อยละของอาจารย์ประจำที่ดำรงตำแหน่งทางวิชาการเปรียบเทียบกับปีที่ผ่านมา}}{\text{ค่าการเพิ่มขึ้นของร้อยละของอาจารย์ประจำที่ดำรงตำแหน่งทางวิชาการเปรียบเทียบกับปีที่ผ่านมาที่กำหนดให้เป็นคะแนนเต็ม 5}} \times 5$$

หมายเหตุ :

1. การนับจำนวนอาจารย์ประจำ ให้นับตามปีการศึกษาและนับทั้งที่ปฏิบัติงานจริงและลาศึกษาต่อ
2. คณะสามารถเลือกประเมินตามเกณฑ์การประเมินแนวทางใดแนวทางหนึ่งก็ได้ ไม่จำเป็นต้องเลือกเหมือนกับสถาบัน

การเก็บรวบรวมข้อมูล : ปีการศึกษา

แหล่งที่มา : ส่วนการเจ้าหน้าที่

ตัวบ่งชี้ที่ 2.4 : ระบบการพัฒนาคณาจารย์และบุคลากรสายสนับสนุน

ชนิดของตัวบ่งชี้ : กระบวนการ

คำอธิบายตัวบ่งชี้ : การจัดการเรียนการสอนโดยเน้นผู้เรียนเป็นสำคัญ จำเป็นต้องมีการบริหารและพัฒนาคณาจารย์อย่างเหมาะสมทั้งในด้านเทคนิคการสอน การประเมินผลการเรียนรู้ และการใช้สื่อการสอนที่ทันสมัย รวมทั้งมีการปรับกระบวนการเรียนการสอนโดยใช้ผลการเรียนรู้และข้อมูลจากความคิดเห็นของผู้เรียน นอกจากนี้ ยังจำเป็นต้องมีบุคลากรสายสนับสนุนที่มีคุณภาพสอดคล้องกับพันธกิจ และเป้าหมายของมหาวิทยาลัย

เกณฑ์มาตรฐาน :

1. มีแผนการบริหารและพัฒนาคณาจารย์ทั้งด้านวิชาการ เทคนิคการสอนและการวัดผล และมีแผนการบริหารและพัฒนาบุคลากรสายสนับสนุนที่มีการวิเคราะห์ข้อมูลเชิงประจักษ์
2. มีการบริหารและพัฒนาคณาจารย์และบุคลากรสายสนับสนุนให้เป็นไปตามแผนที่กำหนด
3. มีสวัสดิการเสริมสร้างสุขภาพที่ดี และสร้างขวัญและกำลังใจให้คณาจารย์และบุคลากรสายสนับสนุนสามารถทำงานได้อย่างมีประสิทธิภาพ
4. มีระบบการติดตามให้คณาจารย์และบุคลากรสายสนับสนุนนำความรู้และทักษะที่ได้จากการพัฒนามาใช้ในการจัดการเรียนการสอนและการวัดผลการเรียนรู้ของนักศึกษาตลอดจนการปฏิบัติงานที่เกี่ยวข้อง
5. มีการให้ความรู้ด้านจรรยาบรรณอาจารย์และบุคลากรสายสนับสนุน และดูแลควบคุมให้คณาจารย์และบุคลากรสายสนับสนุนถือปฏิบัติ
6. มีการประเมินผลความสำเร็จของแผนการบริหารและพัฒนาคณาจารย์และบุคลากรสายสนับสนุน
7. มีการนำผลการประเมินไปปรับปรุงแผนหรือปรับปรุงการบริหารและพัฒนาคณาจารย์และบุคลากรสายสนับสนุน

หมายเหตุ :

หลักฐานสำหรับการประเมินในเกณฑ์มาตรฐานข้อที่ 3 เช่น ผลการประเมิน หรือผลการสำรวจความพึงพอใจของคณาจารย์และบุคลากร ด้านสวัสดิการ การเสริมสร้างสุขภาพที่ดี และการสร้างขวัญและกำลังใจ หรือหลักฐานเชิงประจักษ์อื่นๆ ที่เชื่อมโยงให้เห็นการทำงานได้ดีขึ้น

เกณฑ์การประเมิน :

คะแนน 1	คะแนน 2	คะแนน 3	คะแนน 4	คะแนน 5
มีการดำเนินการ 1 ข้อ	มีการดำเนินการ 2 ข้อ	มีการดำเนินการ 3 หรือ 4 ข้อ	มีการดำเนินการ 5 หรือ 6 ข้อ	มีการดำเนินการ 7 ข้อ

การเก็บรวบรวมข้อมูล : ปีการศึกษา

แหล่งที่มา : สถานพัฒนาคณาจารย์, ส่วนการเจ้าหน้าที่

ตัวบ่งชี้ที่ 2.5 : ห้องสมุด อุปกรณ์การศึกษา และสภาพแวดล้อมการเรียนรู้

ชนิดของตัวบ่งชี้ : ปัจจัยนำเข้า

คำอธิบายตัวบ่งชี้ : นอกเหนือจากการเรียนการสอน สถาบันอุดมศึกษาควรจัดบริการด้าน-กายภาพอย่างครบถ้วน โดยเฉพาะในเรื่องการบริการสิ่งอำนวยความสะดวกที่เอื้อต่อการเรียน เช่น สื่อเทคโนโลยีเพื่อการศึกษา ห้องสมุดและแหล่งการเรียนรู้อื่น ๆ การบริการด้านงานทะเบียน การบริการนักศึกษานานาชาติ เป็นต้น นอกจากนี้ ยังจำเป็นต้องมีสภาพแวดล้อมและการบริการด้านกายภาพที่ส่งเสริมคุณภาพชีวิตของนักศึกษา เช่น สิ่งแวดล้อมในสถาบัน หอพักนักศึกษา ห้องเรียน สถานที่ออกกำลังกาย บริการอนามัย การจัดจำหน่ายอาหาร เป็นต้น

เกณฑ์มาตรฐาน :

1. มีการจัดการหรือจัดบริการเพื่อให้นักศึกษามีเครื่องคอมพิวเตอร์ใช้ในอัตราไม่สูงกว่า 8 FTES ต่อเครื่อง
2. มีบริการห้องสมุดและแหล่งเรียนรู้อื่น ๆ ผ่านระบบเครือข่ายคอมพิวเตอร์ และมีการฝึกอบรมการใช้งานแก่นักศึกษาทุกปีการศึกษา
3. มีบริการด้านกายภาพที่เหมาะสมต่อการจัดการเรียนการสอนและการพัฒนานักศึกษาอย่างน้อยในด้านห้องเรียน ห้องปฏิบัติการ อุปกรณ์การศึกษา และจุดเชื่อมต่ออินเทอร์เน็ต
4. มีบริการสิ่งอำนวยความสะดวกที่จำเป็นอื่น ๆ อย่างน้อยในด้านงานทะเบียนนักศึกษา ผ่านระบบเครือข่ายคอมพิวเตอร์ การบริการอนามัยและการรักษาพยาบาล การจัดการหรือจัดบริการด้านอาหาร และสนามกีฬา
5. มีระบบสาธารณูปโภคและรักษาความปลอดภัยของอาคารตลอดจนบริเวณโดยรอบอย่างน้อยในเรื่องประปา ไฟฟ้า ระบบกำจัดของเสีย การจัดการขยะ รวมทั้งมีระบบและอุปกรณ์ป้องกันอัคคีภัยในบริเวณอาคารต่าง ๆ โดยเป็นไปตามกฎหมายที่เกี่ยวข้อง
6. มีผลการประเมินคุณภาพของบริการในข้อ 2 – 5 ทุกข้อไม่ต่ำกว่า 3.51 จากคะแนนเต็ม 5
7. มีการนำผลการประเมินคุณภาพในข้อ 6 มาใช้เป็นข้อมูลในการพัฒนาการจัดบริการด้านกายภาพที่สนองความต้องการของผู้รับบริการ

หมายเหตุ :

1. ในเกณฑ์มาตรฐานข้อ 1 ให้นำรวม notebook และ mobile device ต่างๆ ของนักศึกษาที่มีการลงทะเบียนการใช้ wifi กับสถาบันด้วย
2. การคิดจำนวน FTES ให้นำจำนวน FTES ของแต่ละระดับการศึกษารวมเข้าด้วยกัน โดยไม่ต้องเทียบเป็น FTES ของระดับปริญญาตรี

เกณฑ์การประเมิน :

คะแนน 1	คะแนน 2	คะแนน 3	คะแนน 4	คะแนน 5
มีการดำเนินการ 1 ข้อ	มีการดำเนินการ 2 หรือ 3 ข้อ	มีการดำเนินการ 4 หรือ 5 ข้อ	มีการดำเนินการ 6 ข้อ	มีการดำเนินการ 7 ข้อ

การเก็บรวบรวมข้อมูล : ปีการศึกษา

แหล่งที่มา : ศูนย์บรรณสารและสื่อการศึกษา, ศูนย์บริการการศึกษา, ศูนย์คอมพิวเตอร์, ศูนย์เครื่องมือวิทยาศาสตร์และเทคโนโลยี, ศูนย์ปฏิบัติการทางการแพทย์และสาธารณสุข, ส่วนกิจการนักศึกษา, ส่วนอาคารสถานที่ และสถานกีฬาและสุขภาพ

ตัวบ่งชี้ที่ 2.6 : ระบบและกลไกการจัดการเรียนการสอน

ชนิดของตัวบ่งชี้ : กระบวนการ

คำอธิบายตัวบ่งชี้ : กระบวนการจัดการเรียนการสอนต้องเป็นไปตามแนวทางที่กำหนดในพระราชบัญญัติการศึกษาแห่งชาติ พ.ศ. 2542 แก้ไขเพิ่มเติม (ฉบับที่ 2) พ.ศ. 2545 ที่เน้นผู้เรียนเป็นสำคัญ มีการจัดรูปแบบการจัดการเรียนการสอนที่เหมาะสมและยืดหยุ่น โดยการมีส่วนร่วมจากบุคคลสถาบัน หรือชุมชนภายนอก มีการจัดกระบวนการเรียนรู้ที่คำนึงถึงความแตกต่างเฉพาะตัวของนักศึกษา ซึ่งเป็นเรื่องที่สำคัญมากต่อความสนใจใฝ่รู้และต่อศักยภาพในการแสวงหาความรู้ของนักศึกษา เช่น การเปิดโอกาสให้นักศึกษาได้ค้นคว้าวิจัยโดยอิสระในรูปโครงการวิจัยส่วนบุคคล การจัดให้มีชั่วโมงเรียนในภาคปฏิบัติ ในห้องปฏิบัติการ รวมทั้งมีการฝึกประสบการณ์ภาคสนามอย่างพอเพียง มีการจัดสัมมนา จัดประชุมเชิงปฏิบัติการ จัดทำโครงการ มีการเรียนการสอนทางเครือข่ายคอมพิวเตอร์ (Internet) และมีห้องสมุดและระบบสืบค้นข้อมูลอิเล็กทรอนิกส์ที่เพียงพอสำหรับการศึกษาหาความรู้เพิ่มเติมได้ด้วยตนเอง

เกณฑ์มาตรฐาน :

1. มีระบบและกลไกการประกันคุณภาพการจัดการเรียนการสอนที่เน้นผู้เรียนเป็นสำคัญ
ทุก
หลักสูตร
2. ทูกรายวิชาของทุกหลักสูตร มีรายละเอียดของรายวิชาและของประสบการณ์ภาคสนาม (ถ้ามี) ก่อนการเปิดสอนในแต่ละภาคการศึกษา ตามที่กำหนดในกรอบมาตรฐานคุณวุฒิระดับอุดมศึกษาแห่งชาติ
3. ทุกหลักสูตรมีรายวิชาที่ส่งเสริมทักษะการเรียนรู้ด้วยตนเอง และการให้ผู้เรียนได้เรียนรู้จากการปฏิบัติทั้งในและนอกห้องเรียนหรือจากการทำวิจัย
4. มีการให้ผู้มีประสบการณ์ทางวิชาการหรือวิชาชีพจากหน่วยงานหรือชุมชนภายนอก เข้ามามีส่วนร่วมในกระบวนการเรียนการสอนทุกหลักสูตร
5. มีการจัดการเรียนรู้ที่พัฒนาจากการวิจัย หรือจากกระบวนการจัดการความรู้เพื่อพัฒนาการเรียนการสอน
6. มีการประเมินความพึงพอใจของผู้เรียนที่มีต่อคุณภาพการจัดการเรียนการสอนและสิ่งสนับสนุนการเรียนรู้ทุกรายวิชา ทุกภาคการศึกษา โดยผลการประเมินความพึงพอใจแต่ละรายวิชาต้องไม่ต่ำกว่า 3.51 จากคะแนนเต็ม 5
7. มีการพัฒนาหรือปรับปรุงการจัดการเรียนการสอน กลยุทธ์การสอน หรือการประเมินผลการเรียนรู้ ทูกรายวิชา ตามผลการประเมินรายวิชา

หมายเหตุ :

1. มหาวิทยาลัยหรือสำนักวิชาจะต้องประเมินความพึงพอใจของผู้เรียนที่มีต่อคุณภาพการเรียนการสอนและสิ่งสนับสนุนการเรียนรู้ทุกรายวิชา ทุกภาคการศึกษา ยกเว้น รายวิชาที่ไม่มีการเรียนการสอนในชั้นเรียนหรือในห้องปฏิบัติการ เช่น การฝึกงาน สหกิจศึกษา การค้นคว้าอิสระ วิชาโครงการงาน สารนิพนธ์ และวิทยานิพนธ์ เป็นต้น

2. งานวิจัยเพื่อพัฒนาการเรียนการสอนตามเกณฑ์ข้อ 5 หมายถึง งานวิจัยของผู้สอนของมหาวิทยาลัยที่ได้พัฒนาขึ้น และนำไปใช้ในการพัฒนาวิธีการสอน

กรณีที่หลักสูตรยังไม่เป็นไปตามกรอบมาตรฐานคุณวุฒิระดับอุดมศึกษาแห่งชาติ (TQF) ต้องมีการจัดทำรายละเอียดของรายวิชาและของประสบการณ์ภาคสนาม (ถ้ามี) ก่อนการเปิดสอนในแต่ละภาคการศึกษา

เกณฑ์การประเมิน :

คะแนน 1	คะแนน 2	คะแนน 3	คะแนน 4	คะแนน 5
มีการดำเนินการ 1 ข้อ	มีการดำเนินการ 2 หรือ 3 ข้อ	มีการดำเนินการ 4 หรือ 5 ข้อ	มีการดำเนินการ 6 ข้อ	มีการดำเนินการ 7 ข้อ

การเก็บรวบรวมข้อมูล : ปีการศึกษา

แหล่งที่มา : สำนักวิชา และสถานพัฒนาคณาจารย์

ชนิดของตัวบ่งชี้ : กระบวนการ

คำอธิบายตัวบ่งชี้ : คุณลักษณะของบัณฑิต หมายถึง คุณสมบัติที่พึงประสงค์ซึ่งผู้สำเร็จ การศึกษาระดับอุดมศึกษาพึงมี ประกอบด้วย 2 ส่วน คือ คุณลักษณะของบัณฑิตตามกรอบมาตรฐาน คุณวุฒิแห่งชาติของแต่ละหลักสูตร และคุณลักษณะของบัณฑิตตามความต้องการของผู้ใช้บัณฑิต คุณลักษณะตามกรอบมาตรฐานคุณวุฒิแห่งชาติมี 5 ด้าน ได้แก่ ด้านคุณธรรม จริยธรรม ด้านความรู้ ด้านทักษะทางปัญญา ด้านทักษะความสัมพันธ์ระหว่างบุคคลและความรับผิดชอบ ด้านทักษะการ วิเคราะห์เชิงตัวเลข การสื่อสารและการใช้เทคโนโลยีสารสนเทศ ส่วนคุณลักษณะบัณฑิตตามความ ต้องการของผู้ใช้บัณฑิต อาจมีความแตกต่างกันตามลักษณะอาชีพหรือบริบทของผู้ใช้ และอาจปรากฏ ในกรอบมาตรฐานคุณวุฒิแห่งชาติ หรือที่มีลักษณะเพิ่มเติมจากกรอบมาตรฐานคุณวุฒิ เช่น การบริหาร จัดการ การเป็นผู้ใฝ่รู้ใฝ่เรียน การก้าวทันวิทยาการ ความสามารถในการประยุกต์ความรู้กับการ ปฏิบัติงานจริง สำหรับผู้สำเร็จการศึกษาระดับบัณฑิตศึกษา หรือผู้สำเร็จการศึกษาในหลักสูตรที่เน้น การวิจัย ควรมีคุณลักษณะเพิ่มเติมด้านความเป็นนักวิชาการ การเป็นผู้นำทางความคิด โดยเฉพาะ ความสามารถด้านการคิดเชิงวิพากษ์ และการนำเสนอผลงาน

เกณฑ์มาตรฐานทั่วไป :

1. มีการสำรวจคุณลักษณะของบัณฑิตที่พึงประสงค์ตามความต้องการของผู้ใช้บัณฑิต อย่างน้อยสำหรับทุกหลักสูตรระดับปริญญาตรี ทุกรอบระยะเวลาตามแผนกำหนด การศึกษาของหลักสูตร
2. มีการนำผลจากข้อ 1 มาใช้ในการปรับปรุงหลักสูตร การจัดการเรียนการสอน การ วัดผลการศึกษาและสัมฤทธิ์ผลทางการเรียนที่ส่งเสริมทักษะอาชีพ และคุณลักษณะ ของบัณฑิตที่พึงประสงค์ตามความต้องการของผู้ใช้บัณฑิต
3. มีการส่งเสริมสนับสนุนทรัพยากรทั้งด้านบุคลากร เทคโนโลยีสารสนเทศ และ งบประมาณที่เอื้อต่อการพัฒนาคุณลักษณะของบัณฑิต
4. มีระบบและกลไกการส่งเสริมให้นักศึกษาระดับปริญญาตรีและบัณฑิตศึกษาเข้าร่วม กิจกรรมการประชุมวิชาการหรือนำเสนอผลงานทางวิชาการในที่ประชุมระหว่าง สถาบัน หรือที่ประชุมระดับชาติหรือนานาชาติ
5. มีกิจกรรมเสริมสร้างคุณธรรมจริยธรรมให้แก่ศึกษาระดับปริญญาตรีและ บัณฑิตศึกษาที่จัดโดยสถาบัน

เกณฑ์มาตรฐานเพิ่มเติมเฉพาะกลุ่ม :

6. มีระบบและกลไกสนับสนุนการประยุกต์ใช้ผลงานจากวิทยานิพนธ์ของนักศึกษาระดับบัณฑิตศึกษา และมีการรับรองการใช้ประโยชน์จริงจากหน่วยงานภาครัฐ หรือเอกชน หรือหน่วยงานวิชาชีพ (เฉพาะกลุ่ม ค 1)

7. มีการพัฒนาทักษะนักศึกษาในการจัดทำบทความจากวิทยานิพนธ์และมีการนำไปตีพิมพ์เผยแพร่ในวารสารระดับนานาชาติ (เฉพาะกลุ่ม ง)

เกณฑ์การประเมิน :

1. เกณฑ์ทั่วไป

คะแนน 1	คะแนน 2	คะแนน 3	คะแนน 4	คะแนน 5
มีการดำเนินการ 1 ข้อ	มีการดำเนินการ 2 ข้อ	มีการดำเนินการ 3 ข้อ	มีการดำเนินการ 4 ข้อ	มีการดำเนินการ 5 ข้อ

2. เกณฑ์เฉพาะสถาบันกลุ่ม ค1 และ ง

คะแนน 1	คะแนน 2	คะแนน 3	คะแนน 4	คะแนน 5
มีการดำเนินการ 1 ข้อ	มีการดำเนินการ 2 ข้อ	มีการดำเนินการ 3 ข้อ	มีการดำเนินการ 4 ข้อ	มีการดำเนินการ ครบ 5 ข้อตาม เกณฑ์ทั่วไป และ ครบถ้วนตามเกณฑ์ มาตรฐานเพิ่มเติม เฉพาะกลุ่ม

การเก็บรวบรวมข้อมูล : ปีการศึกษา

แหล่งที่มา : สำนักวิชา

ตัวบ่งชี้ที่ 2.8 : ระดับความสำเร็จของการเสริมสร้างคุณธรรมจริยธรรมที่จัดให้กับนักศึกษา

ชนิดของตัวบ่งชี้ : ผลผลิต

คำอธิบายตัวบ่งชี้ : คุณธรรมจริยธรรมของนักศึกษาเป็นคุณลักษณะที่พึงประสงค์และเป็นปัจจัยสำคัญของคุณภาพบัณฑิตตามเจตนารมณ์ของพระราชบัญญัติการศึกษาแห่งชาติและกรอบมาตรฐานคุณวุฒิระดับอุดมศึกษาแห่งชาติ รวมทั้งความคาดหวังของผู้ใช้บัณฑิตและสังคม ดังนั้นสถาบันจึงควรมีการวัดระดับความสำเร็จของการส่งเสริมคุณธรรมจริยธรรมที่สถาบันจัดให้กับนักศึกษา

เกณฑ์มาตรฐาน :

1. มีการกำหนดพฤติกรรมด้านคุณธรรมจริยธรรมสำหรับนักศึกษาที่ต้องการส่งเสริมไว้เป็นลายลักษณ์อักษร
2. มีการถ่ายทอดหรือเผยแพร่พฤติกรรมด้านคุณธรรมจริยธรรมสำหรับนักศึกษาที่ต้องการส่งเสริมตามข้อ 1 ไปยังผู้บริหาร คณาจารย์ นักศึกษาและผู้เกี่ยวข้องทราบอย่างทั่วถึงทั้งสถาบัน
3. มีโครงการหรือกิจกรรมส่งเสริมการพัฒนาพฤติกรรมด้านคุณธรรมจริยธรรมที่กำหนดในข้อ 1 โดยระบุตัวบ่งชี้และเป้าหมายวัดความสำเร็จ
4. มีการประเมินผลโครงการหรือกิจกรรมส่งเสริมคุณธรรมจริยธรรมของนักศึกษาตามตัวบ่งชี้และเป้าหมายที่กำหนดในข้อ 3 โดยมีผลการประเมินบรรลุเป้าหมายอย่างน้อยร้อยละ 90 ของตัวบ่งชี้
5. มีนักศึกษาหรือกิจกรรมที่เกี่ยวกับนักศึกษาได้รับการยกย่องชมเชย ประกาศเกียรติคุณด้านคุณธรรมจริยธรรม โดยหน่วยงานหรือองค์กรระดับชาติ

หมายเหตุ :

1. การยกย่องชมเชยประกาศเกียรติคุณด้านคุณธรรม จริยธรรม หากดำเนินการในระดับสถาบัน ต้องมีกรรมการภายนอกสถาบันอย่างน้อยร้อยละ 50 และมีผู้เข้าร่วมการแข่งขันหรือเข้าร่วมการคัดเลือกที่มาจากหลากหลายสถาบัน (ตั้งแต่ 3 สถาบันขึ้นไป)
2. หน่วยงานหรือองค์กรระดับชาติ หมายถึง หน่วยงานนอกสถาบันระดับกรมหรือเทียบเท่าขึ้นไป (เช่น ระดับจังหวัด) หรือรัฐวิสาหกิจ หรือองค์การมหาชน หรือบริษัทมหาชนที่จดทะเบียนในตลาดหลักทรัพย์ หรือองค์กรกลางระดับชาติทั้งภาครัฐและเอกชน (เช่น สภาอุตสาหกรรม สภาหอการค้า สภาวิชาชีพ)

เกณฑ์การประเมิน :

คะแนน 1	คะแนน 2	คะแนน 3	คะแนน 4	คะแนน 5
มีการดำเนินการ 1 ข้อ	มีการดำเนินการ 2 ข้อ	มีการดำเนินการ 3 ข้อ	มีการดำเนินการ 4 ข้อ	มีการดำเนินการ 5 ข้อ

การเก็บรวบรวมข้อมูล : ปีการศึกษา

แหล่งที่มา : ฝ่ายกิจการนักศึกษา และสำนักวิชา

ตัวบ่งชี้ที่ 2.9 : ร้อยละการพ้นสถานภาพของนักศึกษาต่อรุ่น
 ก. ระดับปริญญาตรี
 ข. ระดับบัณฑิตศึกษา

ชนิดของตัวบ่งชี้ : ผลผลิต

คำอธิบายตัวบ่งชี้ : จำนวนนักศึกษาที่พ้นสถานภาพนักศึกษานับตั้งแต่แรกเข้าสาขาวิชาจนถึงสิ้นภาค 3 ในปีทำการประกันคุณภาพการศึกษา เพื่อดูถึงประสิทธิผลในการให้ความช่วยเหลือสนับสนุนด้านวิชาการที่ทางสถาบันให้กับนักศึกษา และอาจชี้ถึงคุณภาพการเรียนการสอน

สูตรการคำนวณ :

$$\frac{\text{จำนวนนักศึกษาที่พ้นสถานภาพนักศึกษานับตั้งแต่แรกเข้าสาขาวิชาจนถึงสิ้นภาค 3 ในปีทำการประกันคุณภาพการศึกษา}}{\text{จำนวนนักศึกษาสุทธิของสาขาวิชา}} \times 100$$

นักศึกษาสุทธิของสาขาวิชา = นักศึกษาแรกเข้าของสาขาวิชา + นักศึกษาย้ายเข้า - นักศึกษาโอนออก
 ณ ภาคการศึกษาที่นักศึกษารุ่นปีการศึกษานั้น ๆ จบการศึกษา

เช่น ทำการประกันคุณภาพการศึกษา ปีการศึกษา 2550 ใช้นักศึกษาปริญญาตรี รุ่นปีการศึกษา 2547 ที่พ้นสถานภาพนับตั้งแต่แรกเข้าสาขาวิชาจนสิ้นภาค 3/2550

ระดับบัณฑิตศึกษา การนับจำนวนนักศึกษาพ้นสถานภาพ ให้นับย้อนหลังตามระยะเวลาศึกษาตามเกณฑ์ สกอ. ในแต่ละระดับ คือ

- ระดับปริญญาโท 5 ปี
- ระดับปริญญาเอก 6 ปี

เกณฑ์การประเมิน :

ก. ระดับปริญญาตรี

คะแนน 1	คะแนน 2	คะแนน 3	คะแนน 4	คะแนน 5
มากกว่าร้อยละ 30 ขึ้นไป	ร้อยละ 24 - 30	ร้อยละ 17 - 23	ร้อยละ 10 - 16	น้อยกว่าร้อยละ 10

ข. ระดับบัณฑิตศึกษา

คะแนน 1	คะแนน 2	คะแนน 3	คะแนน 4	คะแนน 5
มากกว่าร้อยละ 39 ขึ้นไป	ร้อยละ 30 - 39	ร้อยละ 20 - 29	ร้อยละ 10 - 19	น้อยกว่าร้อยละ 10

การเก็บรวบรวมข้อมูล : ปีการศึกษา

แหล่งที่มา : ศูนย์บริการการศึกษา

ตัวบ่งชี้ที่ 2.10

: ร้อยละของนักศึกษาปริญญาตรีที่สำเร็จการศึกษาตามกำหนดเวลาของหลักสูตรต่อรุ่น

ชนิดของตัวบ่งชี้ : ผลผลิต**คำอธิบายตัวบ่งชี้** : จำนวนนักศึกษาที่สำเร็จการศึกษาภายในภาคการศึกษาที่ 3 ในปีทำการประกันคุณภาพการศึกษา เพื่อดูถึงประสิทธิภาพของกระบวนการเรียนการสอนของแต่ละสาขาวิชา และประสิทธิผลของการสนับสนุนนักศึกษา**สูตรการคำนวณ** :

$$\frac{\text{จำนวนนักศึกษารุ่นที่สำเร็จการศึกษาภายในภาคการศึกษาที่ 3 ในปีที่ทำการประกันคุณภาพการศึกษา}}{\text{จำนวนนักศึกษาสุทธิของสาขาวิชา}} \times 100$$

นักศึกษาสุทธิของสาขาวิชา = นักศึกษาแรกเข้าของสาขาวิชา + นักศึกษาย้ายเข้า - นักศึกษาโอนออก
 ณ ภาคการศึกษาที่นักศึกษารุ่นปีการศึกษานั้น ๆ จบการศึกษา

เช่น ทำการประกันคุณภาพการศึกษา ปีการศึกษา 2553 ใช้นักศึกษาปริญญาตรี รุ่นปีการศึกษา 2550 ที่สำเร็จการศึกษา นับจนถึงภาค 3/2553

เกณฑ์การประเมิน :

คะแนน 1	คะแนน 2	คะแนน 3	คะแนน 4	คะแนน 5
น้อยกว่าร้อยละ 40	ร้อยละ 40 - 49	ร้อยละ 50 - 59	ร้อยละ 60 - 69	มากกว่าหรือเท่ากับ ร้อยละ 70

การเก็บรวบรวมข้อมูล : ปีการศึกษา**แหล่งที่มา** : ศูนย์บริการการศึกษา

ตัวบ่งชี้ที่ 2.11 : คะแนนเฉลี่ยสะสมต่อปีของนักศึกษา
ก. ระดับปริญญาตรี
ข. ระดับบัณฑิตศึกษา

ชนิดของตัวบ่งชี้ : ผลผลิต

คำอธิบายตัวบ่งชี้ : ค่าเฉลี่ยเต็มระดับคะแนนเฉลี่ยสะสมต่อปีของนักศึกษา โดยเฉลี่ยจากเต็มระดับคะแนนเฉลี่ยสะสมต่อปีของนักศึกษาทุกคน แบ่งเป็น 2 ระดับ คือ ระดับปริญญาตรี และ บัณฑิตศึกษา เพื่อชี้ให้เห็นถึงคุณภาพและประสิทธิผลการเรียนของนักศึกษา ซึ่งมีผลต่อคุณภาพของบัณฑิตที่สำเร็จการศึกษา

สูตรการคำนวณ :

$$\frac{\text{ผลรวมเต็มระดับคะแนนเฉลี่ยสะสม (GPAX) ของนักศึกษาทุกคน}}{\text{จำนวนนักศึกษาทั้งหมด}}$$

เกณฑ์การประเมิน :

ก. ระดับปริญญาตรี

คะแนน 1	คะแนน 2	คะแนน 3	คะแนน 4	คะแนน 5
ต่ำกว่า 2.00	2.00 - 2.24	2.25 - 2.49	2.50 - 2.75	สูงกว่า 2.75

ข. ระดับบัณฑิตศึกษา

คะแนน 1	คะแนน 2	คะแนน 3	คะแนน 4	คะแนน 5
ต่ำกว่า 3.00	3.00 - 3.24	3.25 - 3.49	3.50 - 3.75	สูงกว่า 3.75

การเก็บรวบรวมข้อมูล : ปีการศึกษา

แหล่งที่มา : ศูนย์บริการการศึกษา

องค์ประกอบที่ 3 กิจกรรมการพัฒนานักศึกษา

หลักการ

การดำเนินงานด้านกิจการนักศึกษาเป็นกิจกรรมที่สถาบันอุดมศึกษาสนับสนุนส่งเสริม เพื่อให้นักศึกษาเป็นบัณฑิตที่มีคุณสมบัติพร้อม นอกเหนือจากการจัดการเรียนการสอนที่จัดขึ้นตามหลักสูตร กิจกรรมการพัฒนานักศึกษาแบ่งออกได้เป็นสองส่วน คือ (1) การจัดบริการแก่นักศึกษาและศิษย์เก่าซึ่งสถาบันจัดขึ้นให้สอดคล้องกับความต้องการ และเกิดประโยชน์สูงสุดต่อนักศึกษาและศิษย์เก่า และ (2) การจัดกิจกรรมนักศึกษาที่ดำเนินการโดยองค์กรนักศึกษาซึ่งได้รับการสนับสนุนส่งเสริมจากสถาบัน ทั้งนี้ เพื่อให้นักศึกษาได้พัฒนาร่างกาย อารมณ์ สังคม สติปัญญา ตลอดจนคุณลักษณะของบัณฑิตที่พึงประสงค์ ได้แก่ คุณธรรม จริยธรรม ความรู้ ทักษะทางปัญญา ทักษะความสัมพันธ์ระหว่างบุคคลและความรับผิดชอบ รวมทั้งทักษะการวิเคราะห์เชิงตัวเลข การสื่อสารและการใช้เทคโนโลยีสารสนเทศ

มาตรฐานและเอกสารที่เกี่ยวข้อง

1. พระราชบัญญัติการศึกษาแห่งชาติ พ.ศ. 2542 แก้ไขเพิ่มเติม (ฉบับที่ 2) พ.ศ. 2545 สำนักงานเลขาธิการสภาการศึกษา
2. กรอบแผนอุดมศึกษาระยะยาว 15 ปี ฉบับที่ 2 (พ.ศ. 2551-2565) สำนักงานคณะกรรมการการอุดมศึกษา
3. มาตรฐานการศึกษาของชาติ พ.ศ. 2547 สำนักงานเลขาธิการสภาการศึกษา
4. มาตรฐานการอุดมศึกษา พ.ศ. 2549 สำนักงานคณะกรรมการการอุดมศึกษา
5. มาตรฐานสถาบันอุดมศึกษา พ.ศ.2551 สำนักงานคณะกรรมการการอุดมศึกษา
6. กรอบมาตรฐานคุณวุฒิระดับอุดมศึกษาแห่งชาติ พ.ศ. 2552 (Thai Qualification Framework for Higher Education) (TQF: HEd.) สำนักงานคณะกรรมการการอุดมศึกษา
7. มาตรฐานกิจการนักศึกษา พ.ศ. 2541 สำนักงานคณะกรรมการการอุดมศึกษา
8. มาตรฐานการประเมินคุณภาพภายนอกระดับอุดมศึกษารอบสาม พ.ศ. 2553 สำนักงานรับรองมาตรฐานและประเมินคุณภาพการศึกษา (องค์การมหาชน) (สมศ.)

ตัวบ่งชี้ จำนวน 2 ตัวบ่งชี้ คือ

- 3.1 ระบบและกลไกการให้คำปรึกษาและบริการด้านข้อมูลข่าวสาร
- 3.2 ระบบและกลไกการส่งเสริมกิจกรรมนักศึกษา

ตัวบ่งชี้ที่ 3.1

: ระบบและกลไกการให้คำปรึกษาและบริการด้านข้อมูลข่าวสาร

ชนิดของตัวบ่งชี้ : กระบวนการ

คำอธิบายตัวบ่งชี้ : สถาบันอุดมศึกษาควรจัดบริการด้านต่างๆ ให้นักศึกษาและศิษย์เก่าอย่างครบถ้วน โดยเฉพาะในกิจกรรมต่อไปนี้ (1) การบริการด้านการแนะแนวและการให้คำปรึกษา ทั้งด้านวิชาการและการใช้ชีวิต (2) การบริการด้านข้อมูลข่าวสารที่เป็นประโยชน์ต่อนักศึกษาและศิษย์เก่า เช่น ศูนย์ยืมการศึกษา แหล่งทุนการศึกษาต่อ การบริการจัดหางาน แหล่งข้อมูลการฝึกประสบการณ์วิชาชีพ ข้อมูลข่าวสารความเคลื่อนไหวในและนอกสถาบันที่จำเป็นแก่นักศึกษาและศิษย์เก่า และ (3) การจัดโครงการเพื่อพัฒนาประสบการณ์ทางวิชาชีพแก่นักศึกษาและศิษย์เก่าในรูปแบบต่าง ๆ

เกณฑ์มาตรฐาน :

1. มีการจัดบริการให้คำปรึกษาทางวิชาการและแนะแนวการใช้ชีวิตแก่นักศึกษา
2. มีการจัดบริการข้อมูลข่าวสารที่เป็นประโยชน์ต่อนักศึกษา
3. มีการจัดกิจกรรมเพื่อพัฒนาประสบการณ์ทางวิชาการและวิชาชีพแก่นักศึกษา
4. มีการจัดบริการข้อมูลข่าวสารที่เป็นประโยชน์ต่อศิษย์เก่า
5. มีการจัดกิจกรรมเพื่อพัฒนาความรู้และประสบการณ์ให้ศิษย์เก่า
6. มีผลการประเมินคุณภาพของการให้บริการในข้อ 1 - 3 ทุกข้อไม่ต่ำกว่า 3.51 จากคะแนนเต็ม 5
7. มีการนำผลการประเมินคุณภาพของการให้บริการมาใช้เป็นข้อมูลในการพัฒนาการจัดบริการที่สนองความต้องการของนักศึกษา

หมายเหตุ :

ในกรณีสำนักวิชาหรือมหาวิทยาลัยที่ยังไม่มีศิษย์เก่าถือว่าผ่านเกณฑ์มาตรฐานข้อ 4 และ ข้อ 5 โดยอนุโลม

เกณฑ์การประเมิน :

คะแนน 1	คะแนน 2	คะแนน 3	คะแนน 4	คะแนน 5
มีการดำเนินการ 1 ข้อ	มีการดำเนินการ 2 หรือ 3 ข้อ	มีการดำเนินการ 4 หรือ 5 ข้อ	มีการดำเนินการ 6 ข้อ	มีการดำเนินการ 7 ข้อ

การเก็บรวบรวมข้อมูล : ปีการศึกษา

แหล่งที่มา : ฝ่ายกิจการนักศึกษา, สำนักวิชา, ศูนย์สหกิจศึกษาและพัฒนาอาชีพ และสมาคมเทคโนโลยีสุรนารี

ชนิดของตัวบ่งชี้ : กระบวนการ

คำอธิบายตัวบ่งชี้ : สถาบันอุดมศึกษาต้องส่งเสริมให้มีการจัดกิจกรรมนักศึกษาต่าง ๆ อย่างเหมาะสมและครบถ้วน กิจกรรมนักศึกษาหมายถึงกิจกรรมเสริมหลักสูตรที่ดำเนินการทั้งโดยสถาบันและโดยองค์กรนักศึกษา เป็นกิจกรรมที่ผู้เข้าร่วมจะมีโอกาสได้รับการพัฒนาสติปัญญา สังคม อารมณ์ ร่างกาย และคุณธรรมจริยธรรมสอดคล้องกับคุณลักษณะของบัณฑิตที่พึงประสงค์ 5 ประการ ได้แก่ (1) คุณธรรม จริยธรรม (2) ความรู้ (3) ทักษะทางปัญญา (4) ทักษะความสัมพันธ์ระหว่างบุคคล และความรับผิดชอบ (5) ทักษะการวิเคราะห์เชิงตัวเลข การสื่อสารและการใช้เทคโนโลยีสารสนเทศ และสอดคล้องกับคุณลักษณะของบัณฑิตที่พึงประสงค์ที่สภา/องค์กรวิชาชีพได้กำหนดเพิ่มเติม ตลอดจนสอดคล้องกับความต้องการของผู้ใช้บัณฑิต

เกณฑ์มาตรฐาน :

1. สถาบันจัดทำแผนการจัดกิจกรรมพัฒนานักศึกษาที่ส่งเสริมผลการเรียนรู้ตามกรอบมาตรฐานคุณวุฒิระดับอุดมศึกษาแห่งชาติทุกด้าน
2. มีกิจกรรมให้ความรู้และทักษะการประกันคุณภาพการศึกษาแก่นักศึกษา
3. มีการส่งเสริมให้นักศึกษานำความรู้ด้านการประกันคุณภาพไปใช้ในการจัดกิจกรรมที่ดำเนินการโดยนักศึกษาอย่างน้อย 5 ประเภท สำหรับระดับปริญญาตรี และอย่างน้อย 2 ประเภท สำหรับระดับบัณฑิตศึกษา จากกิจกรรมต่อไปนี้
 - กิจกรรมวิชาการที่ส่งเสริมคุณลักษณะบัณฑิตที่พึงประสงค์
 - กิจกรรมกีฬาหรือการส่งเสริมสุขภาพ
 - กิจกรรมบำเพ็ญประโยชน์หรือรักษาสีน้ำเงิน
 - กิจกรรมเสริมสร้างคุณธรรมและจริยธรรม
 - กิจกรรมส่งเสริมศิลปะและวัฒนธรรม
4. มีการสนับสนุนให้นักศึกษาสร้างเครือข่ายพัฒนาคุณภาพภายในสถาบันและระหว่างสถาบัน และมีกิจกรรมร่วมกัน
5. มีการประเมินความสำเร็จตามวัตถุประสงค์ของแผนการจัดกิจกรรมพัฒนานักศึกษา
6. มีการนำผลการประเมินไปปรับปรุงแผนหรือปรับปรุงการจัดกิจกรรมเพื่อพัฒนานักศึกษา

เกณฑ์การประเมิน :

คะแนน 1	คะแนน 2	คะแนน 3	คะแนน 4	คะแนน 5
มีการดำเนินการ 1 ข้อ	มีการดำเนินการ 2 ข้อ	มีการดำเนินการ 3 หรือ 4 ข้อ	มีการดำเนินการ 5 ข้อ	มีการดำเนินการ 6 ข้อ

การเก็บรวบรวมข้อมูล : ปีการศึกษา

แหล่งที่มา : ฝ่ายกิจการนักศึกษา

องค์ประกอบที่ 4 การวิจัย

หลักการ

สถาบันอุดมศึกษาแต่ละแห่งอาจมีจุดเน้นในเรื่องการวิจัยที่แตกต่างกันขึ้นกับสภาพแวดล้อมและความพร้อมของแต่ละสถาบัน อย่างไรก็ตาม ทุกสถาบันอุดมศึกษาจำเป็นต้องมีพันธกิจนี้เป็นส่วนหนึ่งของพันธกิจสถาบัน ดังนั้น จึงต้องมีระบบและกลไกควบคุมให้สามารถดำเนินการในพันธกิจด้านนี้ได้อย่างมีประสิทธิภาพและคุณภาพตามจุดเน้นเฉพาะของแต่ละสถาบัน เพื่อให้ได้ผลงานวิจัยและงานสร้างสรรค์ที่เกิดประโยชน์ การวิจัยจะประสบความสำเร็จและเกิดประโยชน์จำเป็นต้องมีส่วนประกอบที่สำคัญ 3 ประการ คือ 1) สถาบันต้องมีแผนการวิจัย มีระบบและกลไก ตลอดจนมีการสนับสนุนทรัพยากรให้สามารถดำเนินการได้ตามแผน 2) คณาจารย์มีส่วนร่วมในการวิจัยอย่างเข้มแข็ง โดยบูรณาการงานวิจัยกับการจัดการเรียนการสอน และพันธกิจด้านอื่น ๆ ของสถาบัน และ 3) ผลงานวิจัยมีคุณภาพ มีประโยชน์ สอนองยุทธศาสตร์ของชาติและมีการเผยแพร่อย่างกว้างขวาง

มาตรฐานและเอกสารที่เกี่ยวข้อง

1. กรอบแผนอุดมศึกษาระยะยาว 15 ปี ฉบับที่ 2 (พ.ศ. 2551-2565) สำนักงานคณะกรรมการการอุดมศึกษา
2. มาตรฐานการอุดมศึกษา พ.ศ. 2549 สำนักงานคณะกรรมการการอุดมศึกษา
3. มาตรฐานสถาบันอุดมศึกษา พ.ศ. 2551 สำนักงานคณะกรรมการการอุดมศึกษา
4. มาตรฐานการประเมินคุณภาพภายนอกระดับอุดมศึกษารอบสาม พ.ศ. 2553 สำนักงานรับรองมาตรฐานและประเมินคุณภาพการศึกษา (องค์การมหาชน) (สมศ.)
5. นโยบายและยุทธศาสตร์การวิจัยของชาติ (พ.ศ. 2551-2554) สำนักงานคณะกรรมการวิจัยแห่งชาติ
6. แนวทางปฏิบัติจรรยาบรรณนักวิจัย พ.ศ. 2541 สำนักงานคณะกรรมการวิจัยแห่งชาติ

ตัวบ่งชี้ จำนวน 4 ตัวบ่งชี้ คือ

- 4.1 ระบบและกลไกการพัฒนางานวิจัยหรืองานสร้างสรรค์
- 4.2 ระบบและกลไกการจัดการความรู้จากงานวิจัยหรืองานสร้างสรรค์
- 4.3 เงินสนับสนุนงานวิจัยหรืองานสร้างสรรค์ต่อจำนวนอาจารย์ประจำและนักวิจัย
- 4.4 จำนวนบทความวิจัยที่ตีพิมพ์ในวารสารที่ยอมรับได้ในศาสตร์นั้น ๆ และมี Peer Review ต่ออาจารย์ประจำ

ชนิดของตัวบ่งชี้ : กระบวนการ

คำอธิบายตัวบ่งชี้ : สถาบันอุดมศึกษาต้องมีการบริหารจัดการงานวิจัยหรืองานสร้างสรรค์ที่มีคุณภาพ โดยมีแนวทางการดำเนินงานที่เป็นระบบและมีกลไกส่งเสริมสนับสนุนครบถ้วน เพื่อให้สามารถดำเนินการได้ตามแผนที่กำหนดไว้ ทั้งการสนับสนุนด้านการจัดหาแหล่งทุนวิจัยและการจัดสรรทุนวิจัย การส่งเสริมและพัฒนาสมรรถนะแก่นักวิจัยและทีมวิจัย การสนับสนุนทรัพยากรที่จำเป็น ซึ่งรวมถึงทรัพยากรบุคคล ทรัพยากรเงิน เครื่องมืออุปกรณ์ต่าง ๆ ที่เกี่ยวข้อง

เกณฑ์มาตรฐานทั่วไป :

1. มีระบบและกลไกบริหารงานวิจัยหรืองานสร้างสรรค์ เพื่อให้บรรลุเป้าหมายตามแผนด้านการวิจัยของสถาบัน และดำเนินการตามระบบที่กำหนด
2. มีการบูรณาการกระบวนการวิจัยหรืองานสร้างสรรค์กับการจัดการเรียนการสอน
3. มีการพัฒนาศักยภาพด้านการวิจัยหรืองานสร้างสรรค์และให้ความรู้ด้านจรรยาบรรณการวิจัยแก่อาจารย์ประจำและนักวิจัยประจำ
4. มีการจัดสรรงบประมาณของสถาบัน เพื่อเป็นทุนวิจัยหรืองานสร้างสรรค์
5. มีการสนับสนุนพันธกิจด้านการวิจัยหรืองานสร้างสรรค์ตามอัตลักษณ์ของสถาบันอย่างน้อยในประเด็นต่อไปนี้
 - ห้องปฏิบัติการวิจัยฯ หรือหน่วยวิจัยฯ หรือศูนย์เครื่องมือ หรือศูนย์ให้คำปรึกษา และสนับสนุนการวิจัยฯ
 - ห้องสมุดหรือแหล่งค้นคว้าข้อมูลสนับสนุนการวิจัยฯ
 - สิ่งอำนวยความสะดวกหรือการรักษาความปลอดภัยในการวิจัยฯ เช่น ระบบเทคโนโลยีสารสนเทศ ระบบรักษาความปลอดภัยในห้องปฏิบัติการวิจัย
 - กิจกรรมวิชาการที่ส่งเสริมงานวิจัยฯ เช่น การจัดประชุมวิชาการ การจัดแสดงงานสร้างสรรค์ การจัดให้มีศาสตราจารย์อาคันตูกะหรือศาสตราจารย์รับเชิญ (visiting professor)
6. มีการติดตามและประเมินผลการสนับสนุนในข้อ 4 และข้อ 5 อย่างครบถ้วนทุกประเด็น
7. มีการนำผลการประเมินไปปรับปรุงการสนับสนุนพันธกิจด้านการวิจัยหรืองานสร้างสรรค์ของสถาบัน

เกณฑ์มาตรฐานเพิ่มเติมเฉพาะกลุ่ม :

8. มีระบบและกลไกเพื่อสร้างงานวิจัยหรืองานสร้างสรรค์บนพื้นฐานภูมิปัญญาท้องถิ่นหรือจากสภาพปัญหาของสังคม เพื่อตอบสนองความต้องการของท้องถิ่นและสังคม และดำเนินการตามระบบที่กำหนด (เฉพาะกลุ่ม ข และ ค 2)

เกณฑ์การประเมิน :

1. เกณฑ์ทั่วไป

คะแนน 1	คะแนน 2	คะแนน 3	คะแนน 4	คะแนน 5
มีการดำเนินการ 1 ข้อ	มีการดำเนินการ 2 หรือ 3 ข้อ	มีการดำเนินการ 4 หรือ 5 ข้อ	มีการดำเนินการ 6 ข้อ	มีการดำเนินการ 7 ข้อ

2. เกณฑ์เฉพาะสถาบันกลุ่ม ข และ ค2

คะแนน 1	คะแนน 2	คะแนน 3	คะแนน 4	คะแนน 5
มีการดำเนินการ 1 ข้อ	มีการดำเนินการ 2 หรือ 3 ข้อ	มีการดำเนินการ 4 หรือ 5 ข้อ	มีการดำเนินการ 6 ข้อ	มีการดำเนินการ ครบ 7 ข้อตาม เกณฑ์ทั่วไป และ ครบถ้วนตาม เกณฑ์มาตรฐาน เพิ่มเติมเฉพาะ กลุ่ม

การเก็บรวบรวมข้อมูล : ปีการศึกษา

แหล่งที่มา : สถาบันวิจัยและพัฒนา

ตัวบ่งชี้ที่ 4.2 : ระบบและกลไกการจัดการความรู้จากงานวิจัยหรืองานสร้างสรรค์

ชนิดของตัวบ่งชี้ : กระบวนการ

คำอธิบายตัวบ่งชี้ : การบริหารจัดการความรู้จากผลงานวิจัยหรืองานสร้างสรรค์ เพื่อเผยแพร่ไปยังคณาจารย์ นักศึกษา วงการวิชาการ หน่วยงานทั้งภาครัฐและเอกชน ตลอดจนชุมชน เป้าหมายที่จะนำผลการวิจัยไปใช้ประโยชน์ เป็นเรื่องที่มีความสำคัญสำหรับทุกสถาบันอุดมศึกษา ดังนั้น สถาบันต้องจัดระบบส่งเสริมสนับสนุนให้มีการรวบรวม เผยแพร่ และแลกเปลี่ยนเรียนรู้ในทรัพย์สินทางปัญญาจากงานวิจัยหรืองานสร้างสรรค์อย่างเหมาะสมกับผู้ใช้แต่ละกลุ่ม โดยสิ่งที่เผยแพร่ต้องมีคุณภาพเชื่อถือได้และรวดเร็วทันเหตุการณ์

เกณฑ์มาตรฐานทั่วไป :

1. มีระบบและกลไกสนับสนุนการเผยแพร่ผลงานวิจัยหรืองานสร้างสรรค์ในการประชุมวิชาการหรือการตีพิมพ์ในวารสารระดับชาติหรือนานาชาติ และมีการเผยแพร่ผลงานวิจัยหรืองานสร้างสรรค์ในการประชุมวิชาการหรือการตีพิมพ์ในวารสารระดับชาติหรือนานาชาติ
2. มีระบบและกลไกการรวบรวม คัดสรร วิเคราะห์และสังเคราะห์ความรู้จากงานวิจัยหรืองานสร้างสรรค์ เพื่อให้เป็นองค์ความรู้ที่คนทั่วไปเข้าใจได้ และดำเนินการตามระบบที่กำหนด
3. มีการประชาสัมพันธ์และเผยแพร่องค์ความรู้จากงานวิจัยหรืองานสร้างสรรค์ที่ได้จากข้อ 2 สู่สาธารณชนและผู้เกี่ยวข้อง
4. มีการนำผลงานงานวิจัยหรืองานสร้างสรรค์ไปใช้ให้เกิดประโยชน์ และมีการรับรองการใช้ประโยชน์จริงจากหน่วยงานภายนอกหรือชุมชน
5. มีระบบและกลไกเพื่อช่วยในการคุ้มครองสิทธิของงานวิจัยหรืองานสร้างสรรค์ที่นำไปใช้ประโยชน์ และดำเนินการตามระบบที่กำหนด

เกณฑ์มาตรฐานเพิ่มเติมเฉพาะกลุ่ม :

6. มีระบบและกลไกส่งเสริมการจดสิทธิบัตรหรืออนุสิทธิบัตร และมีการยื่นจดสิทธิบัตรและอนุสิทธิบัตร (เฉพาะกลุ่ม ค1 และ ง)

เกณฑ์การประเมิน :

1. **เกณฑ์ทั่วไป**

คะแนน 1	คะแนน 2	คะแนน 3	คะแนน 4	คะแนน 5
มีการดำเนินการ 1 ข้อ	มีการดำเนินการ 2 ข้อ	มีการดำเนินการ 3 ข้อ	มีการดำเนินการ 4 ข้อ	มีการดำเนินการ 5 ข้อ

2. เกณฑ์เฉพาะสถาบันกลุ่ม ค1 และ ง

คะแนน 1	คะแนน 2	คะแนน 3	คะแนน 4	คะแนน 5
มีการดำเนินการ 1 ข้อ	มีการดำเนินการ 2 ข้อ	มีการดำเนินการ 3 ข้อ	มีการดำเนินการ 4 ข้อ	มีการดำเนินการ ครบ 5 ข้อตาม เกณฑ์ทั่วไป และ ครบถ้วนตาม เกณฑ์มาตรฐาน เพิ่มเติมเฉพาะ กลุ่ม

การเก็บรวบรวมข้อมูล : ปีการศึกษา

แหล่งที่มา : สถาบันวิจัยและพัฒนา

ตัวบ่งชี้ที่ 4.3 : เงินสนับสนุนงานวิจัยหรืองานสร้างสรรค์ต่อจำนวนอาจารย์ประจำและนักวิจัยประจำ

ชนิดของตัวบ่งชี้ : ปัจจัยนำเข้า

คำอธิบายตัวบ่งชี้ : ปัจจัยสำคัญที่ส่งเสริมสนับสนุนให้เกิดการผลิตงานวิจัยหรืองานสร้างสรรค์ในมหาวิทยาลัย คือ เงินสนับสนุนงานวิจัยหรืองานสร้างสรรค์ ดังนั้น มหาวิทยาลัยจึงต้องจัดสรรเงินจากภายในสถาบันและที่ได้รับจากภายนอกสถาบันเพื่อสนับสนุนการทำวิจัยหรืองานสร้างสรรค์อย่างมีประสิทธิภาพตามสภาพแวดล้อมและจุดเน้นของสถาบัน

นอกจากนั้นเงินทุนวิจัยหรืองานสร้างสรรค์ที่มหาวิทยาลัยได้รับจากแหล่งทุนภายนอกยังเป็นตัวบ่งชี้ที่สำคัญ ที่แสดงถึงศักยภาพด้านการวิจัยของสถาบัน โดยเฉพาะมหาวิทยาลัยที่อยู่ในกลุ่มที่เน้นการวิจัย

เกณฑ์การประเมิน : โดยการแปลงจำนวนเงินต่อจำนวนอาจารย์ประจำและนักวิจัยประจำ เป็นคะแนนระหว่าง 0 – 5

1. เกณฑ์เฉพาะสถาบันกลุ่ม ข และ ค2 จำแนกเป็น 3 กลุ่มสาขาวิชา

1.1 กลุ่มสาขาวิชาวิทยาศาสตร์และเทคโนโลยี

จำนวนเงินสนับสนุนงานวิจัยหรืองานสร้างสรรค์จากภายในและภายนอกสถาบันที่กำหนดให้เป็นคะแนนเต็ม 5 = 60,000 บาทขึ้นไปต่อคน

1.2 กลุ่มสาขาวิชาวิทยาศาสตร์สุขภาพ

จำนวนเงินสนับสนุนงานวิจัยหรืองานสร้างสรรค์จากภายในและภายนอกสถาบันที่กำหนดให้เป็นคะแนนเต็ม 5 = 50,000 บาทขึ้นไปต่อคน

1.3 กลุ่มสาขาวิชามนุษยศาสตร์และสังคมศาสตร์

จำนวนเงินสนับสนุนงานวิจัยหรืองานสร้างสรรค์จากภายในและภายนอกสถาบันที่กำหนดให้เป็นคะแนนเต็ม 5 = 25,000 บาทขึ้นไปต่อคน

2. เกณฑ์ประเมินเฉพาะสถาบันกลุ่ม ค1 และ ง จำแนกเป็น 3 กลุ่มสาขาวิชา

2.1 กลุ่มสาขาวิชาวิทยาศาสตร์และเทคโนโลยี

จำนวนเงินสนับสนุนงานวิจัยหรืองานสร้างสรรค์จากภายในและภายนอกสถาบันที่กำหนดให้เป็นคะแนนเต็ม 5 = 180,000 บาทขึ้นไปต่อคน

2.2 กลุ่มสาขาวิชาวิทยาศาสตร์สุขภาพ

จำนวนเงินสนับสนุนงานวิจัยหรืองานสร้างสรรค์จากภายในและภายนอกสถาบันที่กำหนดให้เป็นคะแนนเต็ม 5 = 150,000 บาทขึ้นไปต่อคน

2.3 กลุ่มสาขาวิชามนุษยศาสตร์และสังคมศาสตร์

จำนวนเงินสนับสนุนงานวิจัยหรืองานสร้างสรรค์จากภายในและภายนอกสถาบันที่กำหนดให้เป็นคะแนนเต็ม 5 = 75,000 บาทขึ้นไปต่อคน

สูตรการคำนวณ :

1. คำนวณจำนวนเงินสนับสนุนงานวิจัยหรืองานสร้างสรรค์จากภายในและภายนอกสถาบันต่อจำนวนอาจารย์ประจำและนักวิจัยประจำ

$$\text{จำนวนเงินสนับสนุนงานวิจัย} = \frac{\text{จำนวนเงินสนับสนุนงานวิจัยจากภายในและภายนอก}}{\text{จำนวนอาจารย์ประจำและนักวิจัยประจำ}}$$

2. แปลงจำนวนเงินที่คำนวณได้ในข้อ 1 เทียบกับคะแนนเต็ม 5

$$\text{คะแนนที่ได้} = \frac{\text{จำนวนเงินสนับสนุนงานวิจัย จากภายในและภายนอก}}{\text{จำนวนเงินสนับสนุนงานวิจัย ที่กำหนดให้เป็นคะแนนเต็ม 5}} \times 5$$

สรุปคะแนนที่ได้ในระดับสำนักวิชาและระดับสถาบัน

1. คะแนนที่ได้ในระดับสำนักวิชา = ค่าเฉลี่ยของคะแนนที่ได้ของกลุ่มสาขาวิชาในสำนักวิชา

2. คะแนนที่ได้ในระดับสถาบัน = ค่าเฉลี่ยของคะแนนที่ได้ของทุกสำนักวิชาในสถาบัน

หมายเหตุ :

1. จำนวนอาจารย์และนักวิจัยประจำ ให้นับตามปีการศึกษา และนับเฉพาะที่ปฏิบัติงานจริงไม่นับรวมผู้ลาศึกษาต่อ

2. ให้นับจำนวนเงินที่มีการลงนามในสัญญาเงินทุนในปีงบประมาณนั้น ๆ ไม่ใช่จำนวนเงินที่เบิกจ่ายจริง

3. กรณีที่มีหลักฐานการแบ่งสัดส่วนเงินสนับสนุนงานวิจัย ซึ่งอาจเป็นหลักฐานจากแหล่งทุนหรือหลักฐานจากการตกลงร่วมกันของสถาบันที่ร่วมโครงการ ให้แบ่งสัดส่วนเงินตามหลักฐานที่ปรากฏ กรณีที่ไม่มีหลักฐาน ให้แบ่งเงินตามสัดส่วนผู้ร่วมวิจัยของแต่ละสถาบัน

4. การนับจำนวนเงินสนับสนุนโครงการวิจัย สามารถนับเงินโครงการวิจัยสถาบันที่ได้ลงนามในสัญญาเงินทุนโดยอาจารย์หรือนักวิจัย **แต่ไม่สามารถนับเงินโครงการวิจัยสถาบันที่บุคลากรสายสนับสนุน ที่ไม่ใช่พนักงานวิจัยเป็นผู้ดำเนินการ**

การเก็บรวบรวมข้อมูล : ปีงบประมาณ

แหล่งที่มา : สถาบันวิจัยและพัฒนา

ตัวบ่งชี้ที่ 4.4 : จำนวนบทความวิจัยที่ตีพิมพ์ในวารสารที่ยอมรับได้ในศาสตร์นั้น ๆ และมี Peer Review ต่ออาจารย์ประจำ

ชนิดของตัวบ่งชี้ : ผลผลิต

คำอธิบายตัวบ่งชี้ : จำนวนบทความวิจัยที่ตีพิมพ์ในวารสารที่ยอมรับได้ในศาสตร์นั้น ๆ และมี peer review ต่ออาจารย์ประจำและนักวิจัย สามารถบ่งบอกถึงคุณภาพของผลงานวิจัยของคณาจารย์ โดยบทความที่ตีพิมพ์ต้องมาจากฐานข้อมูลสากลต่างๆ ที่เกี่ยวข้อง เช่น SCOPUS/ ISI /PubMed และวารสารระดับชาติที่เป็นที่ยอมรับ เป็นต้น ทั้งนี้ ให้นับอาจารย์ประจำและนักวิจัยเฉพาะที่ปฏิบัติงานจริง ไม่นับรวมอาจารย์และนักวิจัยที่ลาศึกษาต่อ

peer review หมายถึง ผู้ทรงคุณวุฒิที่ประเมินบทความของผู้ที่ได้รับการตีพิมพ์ในวารสารนั้น ๆ แต่ไม่ได้สอนในมหาวิทยาลัยของผู้ส่งบทความเพื่อพิจารณาตีพิมพ์

ข้อมูลอ้างอิงสำหรับผู้ประเมิน : ข้อมูลพื้นฐานและเอกสารหลักฐานอ้างอิงที่เกี่ยวข้องดังนี้

1. จำนวนอาจารย์ประจำและนักวิจัย ไม่นับรวมอาจารย์และนักวิจัยที่ลาศึกษาต่อ ให้ใช้ตามปีการศึกษา

2. จำนวนบทความวิจัยที่ตีพิมพ์ในวารสารที่เป็นที่ยอมรับได้ในศาสตร์นั้น ๆ และมี peer review ให้นับตามปีปฏิทิน

สูตรการคำนวณ :

จำนวนบทความวิจัยที่ตีพิมพ์ในวารสารที่เป็นที่ยอมรับได้ในศาสตร์นั้น ๆ และมี peer review
จำนวนอาจารย์ประจำและนักวิจัย ไม่นับรวมอาจารย์และนักวิจัยที่ลาศึกษาต่อ

เกณฑ์การประเมิน :

คะแนน 1	คะแนน 2	คะแนน 3	คะแนน 4	คะแนน 5
น้อยกว่าหรือเท่ากับ 0.30 เรื่อง	0.31 - 0.43 เรื่อง	0.44 - 0.56 เรื่อง	0.57 - 0.69 เรื่อง	ตั้งแต่ 0.70 เรื่องขึ้นไป

การเก็บรวบรวมข้อมูล : ปีปฏิทิน

แหล่งที่มา : สถาบันวิจัยและพัฒนา

องค์ประกอบที่ 5 การบริการทางวิชาการแก่สังคม

หลักการ

การบริการทางวิชาการแก่สังคมเป็นหนึ่งในภารกิจหลักของสถาบันอุดมศึกษา สถาบันพึงให้บริการทางวิชาการแก่ชุมชน สังคม และประเทศชาติ ในรูปแบบต่างๆ ตามความถนัดและในด้านที่สถาบันมีความเชี่ยวชาญ การให้บริการทางวิชาการอาจให้เปล่าโดยไม่คิดค่าใช้จ่ายหรืออาจคิดค่าใช้จ่ายตามความเหมาะสม โดยให้บริการทั้งหน่วยงานภาครัฐและเอกชน หน่วยงานอิสระ หน่วยงานสาธารณะ ชุมชน และสังคมโดยกว้าง รูปแบบการให้บริการทางวิชาการมีความหลากหลาย เช่น การอนุญาตให้ใช้ประโยชน์ทรัพยากรของสถาบัน เป็นแหล่งอ้างอิงทางวิชาการ ให้คำปรึกษา ให้การอบรม จัดประชุมหรือสัมมนาวิชาการ ทำงานวิจัยเพื่อตอบคำถามต่างๆ หรือเพื่อชี้แนะสังคม การให้บริการทางวิชาการนอกจากเป็นการทำประโยชน์ให้สังคมแล้ว สถาบันยังได้รับประโยชน์ในด้านต่าง ๆ คือ เพิ่มพูนความรู้และประสบการณ์ของอาจารย์อันจะนำมาสู่การพัฒนาหลักสูตร มีการบูรณาการเพื่อใช้ประโยชน์ทางด้านการจัดการเรียนการสอนและการวิจัย พัฒนาตำแหน่งทางวิชาการของอาจารย์ สร้างเครือข่ายกับหน่วยงานต่าง ๆ ซึ่งเป็นแหล่งงานของนักศึกษาและเป็นการสร้างรายได้ของสถาบันจากการให้บริการทางวิชาการด้วย

มาตรฐานและเอกสารที่เกี่ยวข้อง

1. กรอบแผนอุดมศึกษาระยะยาว 15 ปี ฉบับที่ 2 (พ.ศ. 2551-2565) สำนักงานคณะกรรมการการอุดมศึกษา
2. มาตรฐานการอุดมศึกษา พ.ศ. 2549 สำนักงานคณะกรรมการการอุดมศึกษา
3. มาตรฐานสถาบันอุดมศึกษา พ.ศ. 2551 สำนักงานคณะกรรมการการอุดมศึกษา
4. มาตรฐานการประเมินคุณภาพภายนอกระดับอุดมศึกษารอบสาม พ.ศ. 2553 สำนักงานรับรองมาตรฐานและประเมินคุณภาพการศึกษา (องค์การมหาชน) (สมศ.)

ตัวบ่งชี้ จำนวน 2 ตัวบ่งชี้ คือ

- 5.1 ระบบและกลไกการบริการทางวิชาการแก่สังคม
- 5.2 กระบวนการบริการทางวิชาการให้เกิดประโยชน์ต่อสังคม

ตัวบ่งชี้ที่ 5.1 : ระบบและกลไกการบริการทางวิชาการแก่สังคม

ชนิดของตัวบ่งชี้ : กระบวนการ

คำอธิบายตัวบ่งชี้ : การบริการทางวิชาการแก่สังคมเป็นภารกิจหลักอย่างหนึ่งของสถาบัน อุดมศึกษา สถาบันพึงกำหนดหลักเกณฑ์และขั้นตอนการบริการทางวิชาการอย่างเป็นระบบ และมีการจัด โครงสร้างสถาบันเพื่อเป็นกลไกในการขับเคลื่อนระบบดังกล่าว การให้บริการทางวิชาการ ต้องมีความเชื่อมโยงกับการจัดการเรียนการสอนและการวิจัย และสามารถบูรณาการงานบริการทาง วิชาการแก่สังคมกับการเรียนการสอนและการวิจัยอย่างเป็นรูปธรรม

เกณฑ์มาตรฐาน :

1. มีระบบและกลไกการบริการทางวิชาการแก่สังคม และดำเนินการตามระบบที่กำหนด
2. มีการบูรณาการงานบริการทางวิชาการแก่สังคมกับการเรียนการสอน
3. มีการบูรณาการงานบริการทางวิชาการแก่สังคมกับการวิจัย
4. มีการประเมินผลความสำเร็จของการบูรณาการงานบริการทางวิชาการแก่สังคมกับ การเรียนการสอนและการวิจัย
5. มีการนำผลการประเมินไปปรับปรุงการบูรณาการงานบริการทางวิชาการแก่สังคมกับ การเรียนการสอนและการวิจัย

หมายเหตุ :

เกณฑ์มาตรฐานข้อที่ 4 ต้องมีการประเมินผลความสำเร็จของการบูรณาการตามเกณฑ์ข้อ 2 และข้อ 3

เกณฑ์การประเมิน :

คะแนน 1	คะแนน 2	คะแนน 3	คะแนน 4	คะแนน 5
มีการดำเนินการ 1 ข้อ	มีการดำเนินการ 2 ข้อ	มีการดำเนินการ 3 ข้อ	มีการดำเนินการ 4 ข้อ	มีการดำเนินการ 5 ข้อ

การเก็บรวบรวมข้อมูล : ปีการศึกษา

แหล่งที่มา : สำนักวิชา และเทคโนโลยี

ตัวบ่งชี้ที่ 5.2 : กระบวนการบริการทางวิชาการให้เกิดประโยชน์ต่อสังคม

ชนิดของตัวบ่งชี้ : กระบวนการ

คำอธิบายตัวบ่งชี้ : ความสามารถในการให้บริการทางวิชาการในลักษณะห่วงโซ่คุณภาพ ที่สนองความต้องการและเป็นที่ยอมรับของชุมชน ภาครัฐ ภาคเอกชน หน่วยงานวิชาชีพ สังคมได้อย่างมี คุณภาพตามศักยภาพและความพร้อมตามจุดเน้นของสถาบัน พิจารณาได้จาก (1) ประโยชน์หรือ ผลกระทบของการให้บริการทางวิชาการ (2) การสร้างความร่วมมือกับหน่วยงานภายนอก และ (3) ความรู้ที่เกิดจากการให้บริการทางวิชาการและการเผยแพร่ความรู้ทั้งภายในและภายนอกสถาบัน

เกณฑ์มาตรฐาน :

1. มีการสำรวจความต้องการของชุมชน หรือภาครัฐ หรือภาคเอกชน หรือหน่วยงาน วิชาชีพ เพื่อประกอบการกำหนดทิศทางและการจัดทำแผนการบริการทางวิชาการ ตามจุดเน้นของสถาบัน
2. มีความร่วมมือด้านบริการทางวิชาการเพื่อการเรียนรู้และเสริมสร้างความเข้มแข็งของ ชุมชน หรือภาคเอกชน หรือภาครัฐ หรือหน่วยงานวิชาชีพ
3. มีการประเมินประโยชน์หรือผลกระทบของการให้บริการทางวิชาการต่อสังคม
4. มีการนำผลการประเมินในข้อ 3 ไปพัฒนาระบบและกลไก หรือกิจกรรมการให้บริการ ทางวิชาการ
5. มีการพัฒนาความรู้ที่ได้จากการให้บริการทางวิชาการและถ่ายทอดความรู้สู่บุคลากร ภายในสถาบันและเผยแพร่สู่สาธารณชน

เกณฑ์การประเมิน :

คะแนน 1	คะแนน 2	คะแนน 3	คะแนน 4	คะแนน 5
มีการดำเนินการ 1 ข้อ	มีการดำเนินการ 2 ข้อ	มีการดำเนินการ 3 ข้อ	มีการดำเนินการ 4 ข้อ	มีการดำเนินการ 5 ข้อ

การเก็บรวบรวมข้อมูล : ปีการศึกษา

แหล่งที่มา : สำนักวิชา และเทคโนโลยี

องค์ประกอบที่ 6 การทำนุบำรุงศิลปะและวัฒนธรรม

หลักการ

การทำนุบำรุงศิลปะและวัฒนธรรมถือเป็นพันธกิจสำคัญประการหนึ่งของมหาวิทยาลัย ดังนั้น มหาวิทยาลัยจึงต้องมีระบบและกลไกการดำเนินงานด้านนี้ให้เป็นไปอย่างมีประสิทธิภาพและคุณภาพ โดยอาจมีจุดเน้นเฉพาะที่แตกต่างกันตามปรัชญา และธรรมชาติของแต่ละสถาบัน และมีการบูรณาการเข้ากับพันธกิจอื่น ๆ โดยเฉพาะการผลิตบัณฑิต รวมทั้งมีการจัดกิจกรรมที่ฟื้นฟู อนุรักษ์ สืบสาน พัฒนา เผยแพร่ศิลปะและวัฒนธรรม สร้างสรรค์ ส่งเสริมภูมิปัญญาท้องถิ่นให้เป็นรากฐานการพัฒนา องค์ความรู้ที่ดีขึ้น

มาตรฐานและเอกสารที่เกี่ยวข้อง

1. กรอบแผนอุดมศึกษาระยะยาว 15 ปี (พ.ศ. 2551-2565) สำนักงานคณะกรรมการการอุดมศึกษา
2. มาตรฐานการอุดมศึกษา พ.ศ. 2549 สำนักงานคณะกรรมการการอุดมศึกษา
3. มาตรฐานสถาบันอุดมศึกษา พ.ศ.2551 สำนักงานคณะกรรมการการอุดมศึกษา
4. มาตรฐานการประเมินคุณภาพภายนอกระดับอุดมศึกษารอบสาม พ.ศ. 2553 สำนักงานรับรองมาตรฐานและประเมินคุณภาพการศึกษา (องค์การมหาชน) (สมศ.)

ตัวบ่งชี้ จำนวน 1 ตัวบ่งชี้ คือ

- 6.1 ระบบและกลไกการทำนุบำรุงศิลปะและวัฒนธรรม

ตัวบ่งชี้ที่ 6.1

:

ระบบและกลไกการทำงานบำรุงศิลปะและวัฒนธรรม

ชนิดของตัวบ่งชี้

:

กระบวนการ

คำอธิบายตัวบ่งชี้

:

มหาวิทยาลัยต้องมีนโยบาย แผนงาน โครงสร้าง และการบริหารจัดการงานทำนุบำรุงศิลปะและวัฒนธรรมทั้งการอนุรักษ์ ฟื้นฟู สืบสาน เผยแพร่วัฒนธรรม ภูมิปัญญาท้องถิ่นตามจุดเน้นของสถาบันอย่างมีประสิทธิภาพและประสิทธิผล มีการบูรณาการการทำงานบำรุงศิลปะและวัฒนธรรมกับการเรียนการสอนและกิจกรรมนักศึกษา

เกณฑ์มาตรฐาน

:

1. มีระบบและกลไกการทำงานบำรุงศิลปะและวัฒนธรรม และดำเนินการตามระบบที่กำหนด
2. มีการบูรณาการงานด้านทำนุบำรุงศิลปะและวัฒนธรรมกับการจัดการเรียนการสอนและกิจกรรมนักศึกษา
3. มีการเผยแพร่กิจกรรมหรือการบริการด้านทำนุบำรุงศิลปะและวัฒนธรรมต่อสาธารณชน
4. มีการประเมินผลความสำเร็จของการบูรณาการงานด้านทำนุบำรุงศิลปะและวัฒนธรรมกับการจัดการเรียนการสอนและกิจกรรมนักศึกษา
5. มีการนำผลการประเมินไปปรับปรุงการบูรณาการงานด้านทำนุบำรุงศิลปะและวัฒนธรรมกับการจัดการเรียนการสอนและกิจกรรมนักศึกษา
6. มีการกำหนดหรือสร้างมาตรฐานคุณภาพด้านศิลปะและวัฒนธรรมและมีผลงานเป็นที่ยอมรับในระดับชาติ

เกณฑ์การประเมิน

:

คะแนน 1	คะแนน 2	คะแนน 3	คะแนน 4	คะแนน 5
มีการดำเนินการ 1 ข้อ	มีการดำเนินการ 2 ข้อ	มีการดำเนินการ 3 ข้อ	มีการดำเนินการ 4 ข้อ	มีการดำเนินการ 5 หรือ 6 ข้อ

การเก็บรวบรวมข้อมูล : ปีการศึกษา

แหล่งที่มา : ฝ่ายกิจการนักศึกษา และสำนักวิชา

องค์ประกอบที่ 7 การบริหารและการจัดการ

หลักการ

มหาวิทยาลัยต้องให้ความสำคัญกับการบริหารจัดการ โดยมีสภามหาวิทยาลัยทำหน้าที่ในการกำกับดูแลการทำงานของมหาวิทยาลัยให้มีประสิทธิภาพ มหาวิทยาลัยจะต้องบริหารจัดการด้านต่างๆ ให้มีคุณภาพ เช่น ทรัพยากรบุคคล ระบบฐานข้อมูล การบริหารความเสี่ยง การบริหารการเปลี่ยนแปลง การบริหารทรัพยากรทั้งหมด ฯลฯ เพื่อสัมฤทธิ์ผลตามเป้าหมายที่กำหนดไว้ โดยใช้หลักธรรมาภิบาล (Good Governance)

มาตรฐานและเอกสารที่เกี่ยวข้อง

1. กรอบแผนอุดมศึกษาระยะยาว 15 ปี ฉบับที่ 2 (พ.ศ. 2551-2565) สำนักงานคณะกรรมการการอุดมศึกษา
2. มาตรฐานการอุดมศึกษา พ.ศ. 2549 สำนักงานคณะกรรมการการอุดมศึกษา
3. มาตรฐานสถาบันอุดมศึกษา พ.ศ. 2551 สำนักงานคณะกรรมการการอุดมศึกษา
4. มาตรฐานการประเมินผลการปฏิบัติราชการตามคำรับรองการปฏิบัติราชการ สำนักงานคณะกรรมการพัฒนาระบบราชการ (ก.พ.ร.)
5. มาตรฐานการประเมินคุณภาพภายนอกระดับอุดมศึกษา สำนักงานรับรองมาตรฐานและประเมินคุณภาพการศึกษา (องค์การมหาชน) (สมศ.)
6. เกณฑ์รางวัลคุณภาพแห่งชาติเพื่อสถาบันที่เป็นเลิศ 2009-2010
7. เกณฑ์การบริหารจัดการภาครัฐ (PMQA)
8. ประกาศคณะกรรมการการอุดมศึกษา เรื่อง คู่มือและแนวปฏิบัติในการพิจารณาออกใบอนุญาตให้จัดตั้งสถาบันอุดมศึกษาเอกชน พ.ศ. 2551
9. ประกาศทบวงสถาบัน เรื่อง มาตรฐานห้องสมุดสถาบันอุดมศึกษา พ.ศ. 2544

ตัวบ่งชี้ จำนวน 5 ตัวบ่งชี้ คือ

- 7.1 ภาวะผู้นำของสภามหาวิทยาลัยและผู้บริหารทุกระดับของมหาวิทยาลัย
- 7.2 การพัฒนาสถาบันสู่สถาบันเรียนรู้
- 7.3 ระบบสารสนเทศเพื่อการบริหารและการตัดสินใจ
- 7.4 ระบบบริหารความเสี่ยง
- 7.5 ความพึงพอใจของผู้รับบริการแบบ “รวมบริการ ประสานภารกิจ”

ตัวบ่งชี้ที่ 7.1 : ภาวะผู้นำของผู้บริหารทุกระดับของสำนักวิชาเทคโนโลยีการเกษตร

ชนิดของตัวบ่งชี้ : กระบวนการ

คำอธิบายตัวบ่งชี้ : ปัจจัยสนับสนุนที่สำคัญต่อการเจริญก้าวหน้าของมหาวิทยาลัย คือ สภามหาวิทยาลัยและผู้บริหารทุกระดับของมหาวิทยาลัยนั้น ๆ หากสภามหาวิทยาลัยและผู้บริหารมีวิสัยทัศน์ เป็นผู้นำที่ดี มีธรรมาภิบาล รับผิดชอบต่อสังคม รักความก้าวหน้า ดูแลบุคลากรอย่างดี เปิดโอกาสให้ชุมชนเข้ามามีส่วนร่วมในการบริหาร มีความสามารถในการตัดสินใจแก้ปัญหา และกำกับดูแลติดตามผลการดำเนินงานของมหาวิทยาลัยไปในทิศทางที่ถูกต้อง จะทำให้มหาวิทยาลัยเจริญรุดหน้าอย่างรวดเร็ว

เกณฑ์มาตรฐาน :

1. สภามหาวิทยาลัยปฏิบัติหน้าที่ตามที่กฎหมายกำหนดครบถ้วนและมีการประเมินตนเองตามหลักเกณฑ์ที่กำหนดล่วงหน้า
2. ผู้บริหารมีวิสัยทัศน์ กำหนดทิศทางการดำเนินงาน และสามารถถ่ายทอดไปยังบุคลากรทุกระดับ มีความสามารถในการวางแผนกลยุทธ์ มีการนำข้อมูลสารสนเทศเป็นฐานในการปฏิบัติงานและพัฒนาสถาบัน
3. ผู้บริหารมีการกำกับ ติดตามและประเมินผลการดำเนินงานตามที่มอบหมาย รวมทั้งสามารถสื่อสารแผนและผลการดำเนินงานของสถาบันไปยังบุคลากรในสถาบัน
4. ผู้บริหารสนับสนุนให้บุคลากรในมหาวิทยาลัยมีส่วนร่วมในการบริหารจัดการให้อำนาจในการตัดสินใจแก่บุคลากรตามความเหมาะสม
5. ผู้บริหารถ่ายทอดความรู้และส่งเสริมพัฒนาผู้ร่วมงาน เพื่อให้สามารถทำงานบรรลุวัตถุประสงค์ของสถาบันเต็มตามศักยภาพ
6. ผู้บริหารบริหารงานด้วยหลักธรรมาภิบาล โดยคำนึงถึงประโยชน์ของมหาวิทยาลัย และ ผู้มีส่วนได้ส่วนเสีย
7. สภามหาวิทยาลัยประเมินผลการบริหารงานของมหาวิทยาลัยและผู้บริหารนำผลการประเมินไปปรับปรุงการบริหารงานอย่างเป็นรูปธรรม

เกณฑ์การประเมิน :

คะแนน 1	คะแนน 2	คะแนน 3	คะแนน 4	คะแนน 5
มีการดำเนินการ 1 ข้อ	มีการดำเนินการ 2 หรือ 3 ข้อ	มีการดำเนินการ 4 หรือ 5 ข้อ	มีการดำเนินการ 6 ข้อ	มีการดำเนินการ 7 ข้อ

หมายเหตุ : หากจะประเมินผ่านเกณฑ์การประเมินมาตรฐานข้อที่ 6 นั้น ต้องแสดงข้อมูลการบริหารงานตามหลักธรรมาภิบาลครบถ้วนทั้ง 10 ประการ ตามนิยามศัพท์ที่ระบุไว้ ซึ่งสอดคล้องเป็นไปตามเกณฑ์ของ สมศ.

การเก็บรวบรวมข้อมูล : ปีการศึกษา

แหล่งที่มา : ฝ่ายกิจการสภามหาวิทยาลัย

ตัวบ่งชี้ที่ 7.2 : การพัฒนาสำนักวิชาสู่สถาบันเรียนรู้

ชนิดของตัวบ่งชี้ : กระบวนการ

คำอธิบายตัวบ่งชี้ : มาตรฐานการอุดมศึกษาข้อที่ 3 กำหนดให้สถาบันมีการสร้างและพัฒนาสังคมฐานความรู้และสังคมแห่งการเรียนรู้ ซึ่งต้องมีการจัดการความรู้เพื่อมุ่งสู่สถาบันแห่งการเรียนรู้ โดยมีการรวบรวมองค์ความรู้ที่มีอยู่ในสถาบันซึ่งกระจัดกระจายอยู่ในตัวบุคคลหรือเอกสารมาพัฒนาให้เป็นระบบ เพื่อให้ทุกคนในสถาบันสามารถเข้าถึงความรู้ และพัฒนาตนเองให้เป็นผู้รู้ รวมทั้งปฏิบัติงานได้อย่างมีประสิทธิภาพ อันจะส่งผลให้สถาบันอุดมศึกษามีความสามารถในเชิงแข่งขันสูงสุด กระบวนการในการบริหารจัดการความรู้ในสถาบัน ประกอบด้วย การระบุมหาความรู้ การคัดเลือก การรวบรวม การจัดเก็บความรู้ การเข้าถึงข้อมูล และการแลกเปลี่ยนความรู้ทั้งภายในและภายนอกสถาบัน การสร้างบรรยากาศและวัฒนธรรมการเรียนรู้ภายในสถาบัน การกำหนดแนววิถีปฏิบัติงาน ตลอดจนการใช้เทคโนโลยีสารสนเทศเพื่อเพิ่มประสิทธิภาพการบริหารจัดการความรู้ในสถาบันให้ดียิ่งขึ้น

เกณฑ์มาตรฐาน :

1. มีการกำหนดประเด็นความรู้และเป้าหมายของการจัดการความรู้ที่สอดคล้องกับแผนกลยุทธ์ของสถาบันอย่างน้อยครอบคลุมพันธกิจด้านการผลิตบัณฑิตและด้านการวิจัย
2. กำหนดบุคลากรกลุ่มเป้าหมายที่จะพัฒนาความรู้และทักษะด้านการผลิตบัณฑิตและด้านการวิจัยอย่างชัดเจนตามประเด็นความรู้ที่กำหนดในข้อ 1
3. มีการแบ่งปันและแลกเปลี่ยนเรียนรู้จากความรู้ ทักษะของผู้มีประสบการณ์ตรง (tacit knowledge) เพื่อค้นหาแนวปฏิบัติที่ดีตามประเด็นความรู้ที่กำหนดในข้อ 1 และเผยแพร่ไปสู่บุคลากรกลุ่มเป้าหมายที่กำหนด
4. มีการรวบรวมความรู้ตามประเด็นความรู้ที่กำหนดในข้อ 1 ทั้งที่มีอยู่ในตัวบุคคลและแหล่งเรียนรู้อื่นๆ ที่เป็นแนวปฏิบัติที่ดีมาพัฒนาและจัดเก็บอย่างเป็นระบบโดยเผยแพร่ออกมาเป็นลายลักษณ์อักษร (explicit knowledge)
5. มีการนำความรู้ที่ได้จากการจัดการความรู้ในปีการศึกษาปัจจุบันหรือปีการศึกษาที่ผ่านมาที่เป็นลายลักษณ์อักษร (explicit knowledge) และจากความรู้ ทักษะของผู้มีประสบการณ์ตรง (tacit knowledge) ที่เป็นแนวปฏิบัติที่ดีมาปรับใช้ในการปฏิบัติงานจริง

เกณฑ์การประเมิน :

คะแนน 1	คะแนน 2	คะแนน 3	คะแนน 4	คะแนน 5
มีการดำเนินการ 1 ข้อ	มีการดำเนินการ 2 ข้อ	มีการดำเนินการ 3 ข้อ	มีการดำเนินการ 4 ข้อ	มีการดำเนินการ 5 ข้อ

การเก็บรวบรวมข้อมูล : ปีการศึกษา

แหล่งที่มา : ฝ่ายวางแผน

ตัวบ่งชี้ที่ 7.3 : ระบบสารสนเทศเพื่อการบริหารและการตัดสินใจ

ชนิดของตัวบ่งชี้ : กระบวนการ

คำอธิบายตัวบ่งชี้ : สถาบันควรมีการพัฒนาสารสนเทศเพื่อการบริหารและการตัดสินใจที่สอดคล้องกับนโยบายและการวางแผนระดับสถาบัน เพื่อให้เป็นระบบที่สมบูรณ์สามารถเชื่อมโยงกับทุกหน่วยงานที่เกี่ยวข้องทั้งภายในและภายนอก เป็นระบบที่ใช้งานได้ทั้งเพื่อการบริหาร การวางแผน และการตัดสินใจของผู้บริหารทุกระดับ เพื่อการปฏิบัติงานตามภารกิจทุกด้านของบุคลากร เพื่อการติดตามตรวจสอบและประเมินการดำเนินงาน ตลอดจนเพื่อการปรับปรุงและพัฒนาสถาบัน ทั้งนี้ ระบบดังกล่าวต้องมีความสะดวกในการใช้งานโดยประเมินจากความพึงพอใจของผู้ใช้

เกณฑ์มาตรฐาน :

1. มีแผนระบบสารสนเทศ (Information System Plan)
2. มีระบบสารสนเทศเพื่อการบริหารและการตัดสินใจตามพันธกิจของสถาบัน โดยอย่างน้อย ต้องครอบคลุมการจัดการเรียนการสอน การวิจัย การบริหารจัดการ และการเงิน และสามารถนำไปใช้ในการดำเนินงานประกันคุณภาพ
3. มีการประเมินความพึงพอใจของผู้ใช้ระบบสารสนเทศ
4. มีการนำผลการประเมินความพึงพอใจของผู้ใช้ระบบสารสนเทศมาปรับปรุงระบบสารสนเทศ
5. มีการส่งข้อมูลผ่านระบบเครือข่ายของหน่วยงานภายนอกที่เกี่ยวข้องตามที่กำหนด

เกณฑ์การประเมิน :

คะแนน 1	คะแนน 2	คะแนน 3	คะแนน 4	คะแนน 5
มีการดำเนินการ 1 ข้อ	มีการดำเนินการ 2 ข้อ	มีการดำเนินการ 3 ข้อ	มีการดำเนินการ 4 ข้อ	มีการดำเนินการ 5 ข้อ

การเก็บรวบรวมข้อมูล : ปีการศึกษา

- แหล่งที่มา** :
- ก. ระบบสารสนเทศด้านการบริหารจัดการ - ฝ่ายวางแผน/ สถานส่งเสริมและพัฒนา
ระบบสารสนเทศเพื่อการจัดการ (SUT-MIS)
 - ข. ระบบสารสนเทศด้านการเรียนการสอน - ศูนย์บริการการศึกษา ศูนย์บรรณสารและ
สื่อการศึกษา และศูนย์นวัตกรรมและ
เทคโนโลยีการศึกษา
 - ค. ระบบสารสนเทศด้านการวิจัย - สถาบันวิจัยและพัฒนา
 - ง. ระบบสารสนเทศด้านการเงิน - ส่วนการเงินและบัญชี

ชนิดของตัวบ่งชี้ : กระบวนการ

คำอธิบายตัวบ่งชี้ : เพื่อให้มหาวิทยาลัยมีระบบบริหารความเสี่ยง โดยการบริหารและควบคุมปัจจัย กิจกรรม และกระบวนการดำเนินงานที่อาจเป็นมูลเหตุของความเสียหาย (ทั้งในรูปของตัวเงิน หรือไม่ใช่ตัวเงิน เช่น ชื่อเสียง และการฟ้องร้องจากการไม่ปฏิบัติตามกฎหมาย ระเบียบ ข้อบังคับ ประสิทธิภาพ ประสิทธิผล หรือความคุ้มค่า) เพื่อให้ระดับความเสี่ยง และขนาดของความเสียหายที่จะเกิดขึ้นในอนาคตอยู่ในระดับที่ยอมรับและควบคุมได้ โดยคำนึงถึงการเรียนรู้วิธีการป้องกันจากการคาดการณ์ปัญหาล่วงหน้าและโอกาสในการเกิด เพื่อป้องกันหรือบรรเทาความรุนแรงของปัญหา รวมทั้งการมีแผนสำรองต่อภาวะฉุกเฉิน เพื่อให้มั่นใจว่าระบบงานต่าง ๆ มีความพร้อมใช้งาน มีการปรับปรุงระบบอย่างต่อเนื่องและทันต่อการเปลี่ยนแปลงเพื่อการบรรลุเป้าหมายของสถาบันตาม ยุทธศาสตร์หรือกลยุทธ์เป็นสำคัญ

เกณฑ์มาตรฐาน :

1. มีการแต่งตั้งคณะกรรมการหรือคณะทำงานบริหารความเสี่ยง โดยมีผู้บริหารระดับสูง และตัวแทนที่รับผิดชอบพันธกิจหลักของมหาวิทยาลัยร่วมเป็นคณะกรรมการหรือคณะทำงาน

2. มีการวิเคราะห์และระบุความเสี่ยง และปัจจัยที่ก่อให้เกิดความเสี่ยงอย่างน้อย 3 ด้าน ตามบริบทของสถาบัน ตัวอย่างเช่น

- ความเสี่ยงด้านทรัพยากร (การเงิน งบประมาณ ระบบเทคโนโลยีสารสนเทศ อาคารสถานที่)
- ความเสี่ยงด้านยุทธศาสตร์ หรือกลยุทธ์ของสถาบัน
- ความเสี่ยงด้านนโยบาย กฎหมาย ระเบียบ ข้อบังคับ
- ความเสี่ยงด้านการปฏิบัติงาน เช่น ความเสี่ยงของกระบวนการบริหารหลักสูตร การบริหารงานวิจัย ระบบงาน ระบบประกันคุณภาพ
- ความเสี่ยงด้านบุคลากรและความเสี่ยงด้านธรรมาภิบาล โดยเฉพาะจรรยาบรรณของอาจารย์และบุคลากร
- ความเสี่ยงจากเหตุการณ์ภายนอก
- อื่น ๆ ตามบริบทของสถาบัน

3. มีการประเมินโอกาสและผลกระทบของความเสี่ยงและจัดลำดับความเสี่ยงที่ได้จากการวิเคราะห์ในข้อ 2

4. มีการจัดทำแผนบริหารความเสี่ยงที่มีระดับความเสี่ยงสูง และดำเนินการตามแผน

5. มีการติดตาม และประเมินผลการดำเนินงานตามแผน และรายงานต่อสภามหาวิทยาลัยเพื่อพิจารณาอย่างน้อยปีละ 1 ครั้ง

6. มีการนำผลการประเมิน และข้อเสนอแนะจากสภามหาวิทยาลัยไปใช้ในการปรับแผนหรือวิเคราะห์ความเสี่ยงในรอบปีถัดไป

เกณฑ์การประเมิน :

คะแนน 1	คะแนน 2	คะแนน 3	คะแนน 4	คะแนน 5
มีการดำเนินการ 1 ข้อ	มีการดำเนินการ 2 ข้อ	มีการดำเนินการ 3 หรือ 4 ข้อ	มีการดำเนินการ 5 ข้อ	มีการดำเนินการ 6 ข้อ

หมายเหตุ :

คะแนนการประเมินจะเท่ากับ 0 หากพบว่าเกิดเหตุการณ์ร้ายแรงขึ้นภายในสถาบันในรอบปีการประเมิน ที่ส่งผลกระทบต่อชีวิตและความปลอดภัยของนักศึกษา คณาจารย์ บุคลากร หรือต่อชื่อเสียงภาพลักษณ์ หรือต่อความมั่นคงทางการเงินของมหาวิทยาลัย อันเนื่องมาจากความบกพร่องของสถาบันในการควบคุม หรือจัดการกับความเสียหาย หรือปัจจัยเสี่ยงที่ไม่มีประสิทธิภาพเพียงพอ โดยมีหลักฐานประกอบที่ชัดเจน

ตัวอย่างความเสียหายร้ายแรงที่ให้ผลประเมินเป็นศูนย์ (0) คะแนน เช่น

1. มีการเสียชีวิตและถูกทำร้ายร่างกายหรือจิตใจอย่างรุนแรงของนักศึกษา คณาจารย์ บุคลากรภายในสถาบัน ทั้งๆ ที่อยู่ในวิสัยที่มหาวิทยาลัยสามารถป้องกันหรือลดผลกระทบในเหตุการณ์ที่เกิดขึ้นได้ แต่ไม่พบแผนการจัดการความเสี่ยงหรือไม่พบความพยายามของมหาวิทยาลัยในการระงับเหตุการณ์ดังกล่าว

2. มหาวิทยาลัยหรือหน่วยงานเสื่อมเสียชื่อเสียงหรือมีภาพลักษณ์ที่ไม่ดี อันเนื่องมาจากปัจจัยต่างๆ เช่น คณาจารย์ นักวิจัยหรือบุคลากรขาดจริยธรรม จรรยาบรรณ การไม่ปฏิบัติตามมาตรฐานหรือกฎกระทรวง และเกิดเป็นข่าวปรากฏให้เห็นตามสื่อต่าง ๆ เช่น หนังสือพิมพ์ ข่าว online เป็นต้น

3. มหาวิทยาลัยหรือหน่วยงานขาดสภาพคล่องในด้านการเงินจนทำให้ต้องปิดหลักสูตรหรือไม่สามารถปฏิบัติตามเกณฑ์มาตรฐานหลักสูตรระดับอุดมศึกษาของสำนักงานคณะกรรมการการอุดมศึกษาได้ส่งผลกระทบต่อนักศึกษาปัจจุบันที่เรียนอยู่อย่างรุนแรง

** หากมีสำนักวิชาใดสำนักวิชาหนึ่งได้คะแนนการประเมินเป็นศูนย์ (0) แล้ว สถาบันก็จะได้คะแนนการประเมินเป็นศูนย์ (0) ด้วยเช่นกัน หากเป็นไปตามเงื่อนไขที่กล่าวไว้ข้างต้น

การไม่เข้าข่ายที่ทำให้ผลการประเมินได้คะแนนเป็นศูนย์ (0) ได้แก่

1. มหาวิทยาลัยมีการวิเคราะห์และจัดทำแผนบริหารความเสี่ยงเชิงป้องกัน หรือมีแผนรองรับเพื่อลดผลกระทบสำหรับความเสี่ยงที่ทำให้เกิดเรื่องร้ายแรงดังกล่าวไว้ล่วงหน้า และดำเนินการตามแผน

2. เป็นเหตุสุดวิสัย อยู่นอกเหนือการบริหารจัดการ (การควบคุมหรือการป้องกัน) ของสถาบัน

3. เหตุการณ์ร้ายแรงดังกล่าวมีความรุนแรงที่ลดน้อยลงมาจากแผนรองรับผลกระทบที่ได้กำหนดไว้ล่วงหน้า

การเก็บรวบรวมข้อมูล : ปีการศึกษา

แหล่งที่มา : ฝ่ายวิชาการ

องค์ประกอบที่ 8 การเงินและงบประมาณ

หลักการ

การเงินและงบประมาณเป็นสิ่งสำคัญอย่างหนึ่งของมหาวิทยาลัย ไม่ว่าจะแหล่งเงินทุนของมหาวิทยาลัยจะได้อาจมาจากงบประมาณแผ่นดิน (สำหรับมหาวิทยาลัยของรัฐ) หรือเงินรายได้ของมหาวิทยาลัยเช่น ค่าหน่วยกิต ค่าธรรมเนียม ค่าบำรุงการศึกษาต่าง ๆ ของนักศึกษา รายได้จากงานวิจัย บริการทางวิชาการ ค่าเช่าทรัพย์สิน ฯลฯ ผู้บริหารสถาบันจะต้องมีแผนการใช้จ่ายเงินที่สะท้อนความต้องการใช้จ่ายเพื่อการดำเนินงานตามแผนกลยุทธ์และแผนปฏิบัติงานประจำปีของมหาวิทยาลัยได้อย่างมีประสิทธิภาพ ทำความเข้าใจกับภาวะวิเคราะห์ทางการเงิน เช่น ค่าใช้จ่ายทั้งหมดต่อจำนวนนักศึกษา ทรัพย์สินต่อจำนวนนักศึกษา ค่าใช้จ่ายที่สถาบันใช้สำหรับการผลิตบัณฑิตต่อหัว จำแนกตามกลุ่มสาขา รายได้ทั้งหมดของสถาบันหลังจากหักงบ (ค่าใช้จ่าย) ดำเนินการทั้งหมด งบประมาณในการพัฒนาอาจารย์ ความรวดเร็วในการเบิกจ่าย ร้อยละของงบประมาณที่ประหยัดได้หลังจากที่ปฏิบัติตามภารกิจทุกอย่างครบถ้วน สิ่งเหล่านี้จะเป็นการแสดงศักยภาพเชิงการบริหารจัดการด้านการเงินของมหาวิทยาลัยที่เน้นถึงความโปร่งใส ความถูกต้อง ใช้เม็ดเงินอย่างคุ้มค่า มีประสิทธิภาพ และเกิดประโยชน์สูงสุด

มาตรฐานและเอกสารที่เกี่ยวข้อง

1. แผนพัฒนาด้านการเงินระดับอุดมศึกษา สำนักงานคณะกรรมการการอุดมศึกษา
2. แผนปฏิบัติงานประจำปีของสถาบัน
3. มาตรฐานสถาบันอุดมศึกษา พ.ศ.2551 สำนักงานคณะกรรมการการอุดมศึกษา
4. มาตรฐานการประเมินคุณภาพภายนอกระดับอุดมศึกษารอบสาม พ.ศ. 2553 สำนักงานรับรองมาตรฐานและประเมินคุณภาพการศึกษา (องค์การมหาชน) (สมศ.)
5. มาตรฐานแผนการปฏิบัติราชการของสำนักงบประมาณ
6. รายงานงบประมาณแผ่นดิน (สถาบันอุดมศึกษาของรัฐ) และเงินรายได้

ตัวบ่งชี้ จำนวน 1 ตัวบ่งชี้ คือ

8.1 ระบบและกลไกการเงินและงบประมาณ

ชนิดของตัวบ่งชี้ : กระบวนการ

คำอธิบายตัวบ่งชี้ : สถาบันอุดมศึกษาจะต้องมีระบบในการจัดหาและจัดสรรเงินอย่างมีประสิทธิภาพ จะต้องมีความคล่องตัวทางการเงินซึ่งเป็นแผนจัดหาเงินทุนจากแหล่งเงินทุนต่าง ๆ ที่สามารถผลักดันแผนกลยุทธ์ของสถาบันให้สามารถดำเนินการได้ มีการวิเคราะห์รายได้ ค่าใช้จ่ายของการดำเนินงาน ทั้งจากงบประมาณแผ่นดินและเงินรายได้อื่น ๆ ที่สถาบันได้รับ มีการจัดสรรงบประมาณและการจัดทำรายงานทางการเงินอย่างเป็นระบบครบทุกพันธกิจ มีระบบการตรวจสอบการใช้จ่ายเงินอย่างมีประสิทธิภาพ รายงานทางการเงินต้องแสดงรายละเอียดการใช้จ่ายในทุกพันธกิจ โครงการกิจกรรม เพื่อให้สามารถวิเคราะห์สถานะทางการเงินและความมั่นคงของสถาบันได้

เกณฑ์มาตรฐาน :

1. มีแผนกลยุทธ์ทางการเงินที่สอดคล้องกับแผนกลยุทธ์ของสถาบัน
2. มีแนวทางจัดหาทรัพยากรทางการเงิน หลักเกณฑ์การจัดสรร และการวางแผนการใช้จ่ายเงินอย่างมีประสิทธิภาพ โปร่งใส ตรวจสอบได้
3. มีงบประมาณประจำปีที่สอดคล้องกับแผนปฏิบัติการในแต่ละพันธกิจและการพัฒนาสถาบันและบุคลากร
4. มีการจัดทำรายงานทางการเงินอย่างเป็นระบบ และรายงานต่อสภามหาวิทยาลัยอย่างน้อย ปีละ 2 ครั้ง
5. มีการนำข้อมูลทางการเงินไปใช้ในการวิเคราะห์ค่าใช้จ่าย และวิเคราะห์สถานะทางการเงินและความมั่นคงของสถาบันอย่างต่อเนื่อง
6. มีหน่วยงานตรวจสอบภายในและภายนอก ทำหน้าที่ตรวจสอบ ติดตามการใช้จ่ายเงินให้เป็นไปตามระเบียบและกฎเกณฑ์ที่สถาบันกำหนด
7. ผู้บริหารระดับสูงมีการติดตามผลการใช้จ่ายเงินให้เป็นไปตามเป้าหมาย และนำข้อมูลจากรายงานทางการเงินไปใช้ในการวางแผนและการตัดสินใจ

หมายเหตุ :

แผนกลยุทธ์ทางการเงิน เป็นแผนระยะยาวที่ระบุที่มาและใช้ไปของทรัพยากรทางการเงินของสถาบันที่สามารถผลักดันแผนกลยุทธ์ของสถาบันให้สามารถดำเนินการได้ แผนกลยุทธ์ทางการเงินจะสอดคล้องไปกับแผนกลยุทธ์ของสถาบัน สถาบันควรประเมินความต้องการทรัพยากรที่ต้องจัดหาสำหรับการดำเนินงานตามกลยุทธ์แต่ละกลยุทธ์และประเมินมูลค่าของทรัพยากรออกมาเป็นเงินทุนที่ต้องการใช้ ซึ่งจะเป็นความต้องการเงินทุนในระยะยาวเท่ากับเวลาที่สถาบันใช้ในการดำเนินการให้กลยุทธ์นั้นบังเกิดผล จากนั้นจึงจะกำหนดให้เห็นอย่างชัดเจนถึงที่มาของเงินทุนที่ต้องการใช้ว่าสามารถจัดหาได้จากแหล่งเงินทุนใด เช่น รายได้ค่าธรรมเนียมการศึกษา งบประมาณแผ่นดินหรือเงินอุดหนุนจากรัฐบาล เงินทุนสะสมของหน่วยงาน เงินบริจาคจากหน่วยงานภายนอกหรือศิษย์เก่า หรือสถาบันจะต้องมีการระดมทุนด้วยวิธีการอื่น ๆ อีกเพิ่มเติม ระยะเวลาของแผนกลยุทธ์ทางการเงินจะเท่ากับระยะเวลาของแผนกลยุทธ์ของสถาบัน

เกณฑ์การประเมิน :

คะแนน 1	คะแนน 2	คะแนน 3	คะแนน 4	คะแนน 5
มีการดำเนินการ 1 ข้อ	มีการดำเนินการ 2 หรือ 3 ข้อ	มีการดำเนินการ 4 หรือ 5 ข้อ	มีการดำเนินการ 6 ข้อ	มีการดำเนินการ 7 ข้อ

การเก็บรวบรวมข้อมูล : ینگประมาณ

แหล่งที่มา : ฝ่ายบริหาร, ฝ่ายวางแผน, ส่วนการเงินและบัญชี และส่วนแผนงาน

องค์ประกอบที่ 9 ระบบและกลไกการประกันคุณภาพ

หลักการ

ระบบและกลไกในการประกันคุณภาพการศึกษาภายในเป็นปัจจัยสำคัญที่แสดงถึงศักยภาพการพัฒนาคุณภาพของสถาบันอุดมศึกษา โดยต้องครอบคลุมทั้งปัจจัยนำเข้า กระบวนการผลิต ผลลัพธ์ และผลกระทบที่เกิดขึ้น สถาบันอุดมศึกษาจะต้องพัฒนาระบบและกลไกการประกันคุณภาพการศึกษาภายในอย่างต่อเนื่อง และมีกระบวนการจัดการความรู้ เพื่อให้เกิดนวัตกรรมด้านการประกันคุณภาพการศึกษาภายในที่เป็นลักษณะเฉพาะของสถาบัน

มาตรฐานและเอกสารที่เกี่ยวข้อง

- a. พระราชบัญญัติการศึกษาแห่งชาติ พ.ศ. 2542 แก้ไขเพิ่มเติม (ฉบับที่ 2) พ.ศ. 2545 สำนักงานเลขาธิการสภาการศึกษา
- b. กรอบแผนอุดมศึกษาระยะยาว 15 ปี ฉบับที่ 2 (พ.ศ.2551-2565) สำนักงานคณะกรรมการการอุดมศึกษา
- c. กฎกระทรวงว่าด้วยระบบ หลักเกณฑ์ และวิธีการประกันคุณภาพการศึกษา พ.ศ. 2553
- d. มาตรฐานการศึกษาของชาติ พ.ศ. 2547 สำนักงานเลขาธิการสภาการศึกษา
- e. มาตรฐานการอุดมศึกษา พ.ศ. 2549 สำนักงานคณะกรรมการการอุดมศึกษา
- f. มาตรฐานสถาบันอุดมศึกษา พ.ศ.2551 สำนักงานคณะกรรมการการอุดมศึกษา
- g. กรอบมาตรฐานคุณวุฒิระดับอุดมศึกษาแห่งชาติ พ.ศ. 2552 (Thai Qualification Framework for Higher Education) (TQF: HEd.) สำนักงานคณะกรรมการการอุดมศึกษา
- h. เกณฑ์มาตรฐานหลักสูตรระดับอุดมศึกษา พ.ศ. 2548 สำนักงานคณะกรรมการการอุดมศึกษา
- i. มาตรฐานการประเมินคุณภาพภายนอกระดับอุดมศึกษารอบสาม พ.ศ. 2553 สำนักงานรับรองมาตรฐานและประเมินคุณภาพการศึกษา (องค์การมหาชน) (สมศ.)

ตัวบ่งชี้ จำนวน 1 ตัวบ่งชี้ คือ

9.1 ระบบและกลไกการประกันคุณภาพการศึกษาภายใน

ชนิดของตัวบ่งชี้ : กระบวนการ

คำอธิบายตัวบ่งชี้ : การประกันคุณภาพการศึกษาภายในเป็นภารกิจของมหาวิทยาลัย ตามที่กำหนดไว้ในพระราชบัญญัติการศึกษาแห่งชาติ พ.ศ.2542 แก้ไขเพิ่มเติม (ฉบับที่ 2) พ.ศ. 2545 ซึ่งมหาวิทยาลัยต้องสร้างระบบและกลไกในการควบคุม ตรวจสอบ ประเมินและพัฒนาการดำเนินงาน ของมหาวิทยาลัยให้เป็นไปตามนโยบาย เป้าประสงค์ และระดับคุณภาพตามมาตรฐานที่กำหนดโดย สถาบันและหน่วยงานต้นสังกัด ตลอดจนหน่วยงานที่เกี่ยวข้อง มีการวัดผลสำเร็จของการประกัน คุณภาพการศึกษาภายใน รวมทั้งการรายงานผลการประกันคุณภาพต่อหน่วยงานที่เกี่ยวข้อง และ เปิดเผยต่อสาธารณชน มีการประเมินและปรับปรุงอย่างต่อเนื่อง และมีนวัตกรรมที่เป็นแบบอย่างที่ดี

การประกันคุณภาพการศึกษาภายในถือเป็นส่วนหนึ่งของ กระบวนการบริหารการศึกษาที่ต้องดำเนินการอย่างต่อเนื่อง โดยมีการสร้างจิตสำนึกให้เห็นว่าเป็น ความรับผิดชอบร่วมกันของทุกคนในการพัฒนาคุณภาพการศึกษา ทั้งนี้ เพื่อเป็นหลักประกันแก่ สาธารณชนให้มั่นใจได้ว่าสถาบันสามารถสร้างผลผลิตทางการศึกษาที่มีคุณภาพ

เกณฑ์มาตรฐาน :

1. มีระบบและกลไกการประกันคุณภาพการศึกษาภายในที่เหมาะสมและสอดคล้อง กับ พันธกิจและพัฒนาการของสถาบัน ตั้งแต่ระดับสาขาวิชาหรือหน่วยงานเทียบเท่า และดำเนินการตามระบบที่กำหนด
2. มีการกำหนดนโยบายและให้ความสำคัญเรื่องการประกันคุณภาพการศึกษา ภายใน โดยคณะกรรมการระดับนโยบายและผู้บริหารสูงสุดของสถาบัน
3. มีการกำหนดตัวบ่งชี้เพิ่มเติมตามอัตลักษณ์ของสถาบัน
4. มีการดำเนินงานด้านการประกันคุณภาพการศึกษาภายในที่ครบถ้วน ประกอบด้วย 1) การควบคุม ติดตามการดำเนินงาน และประเมินคุณภาพ 2) การจัดทำรายงานประจำปีที่เป็นรายงานประเมินคุณภาพเสนอต่อสภา มหาวิทยาลัยและสำนักงานคณะกรรมการการอุดมศึกษาตามกำหนดเวลา โดย เป็นรายงานที่มีข้อมูลครบถ้วนตามที่สำนักงานคณะกรรมการการอุดมศึกษา กำหนดใน CHE QA Online และ 3) การนำผลการประเมินคุณภาพไปทำ แผนการพัฒนาคุณภาพการศึกษาของสถาบัน
5. มีการนำผลการประกันคุณภาพการศึกษาภายในมาปรับปรุงการทำงาน และ ส่งผลให้มีการพัฒนาผลการดำเนินงานตามตัวบ่งชี้ของแผนกลยุทธ์ทุกตัวบ่งชี้
6. มีระบบสารสนเทศที่ให้ข้อมูลสนับสนุนการประกันคุณภาพการศึกษาภายในครบ ทั้ง 9 องค์ประกอบคุณภาพ
7. มีส่วนร่วมของผู้มีส่วนได้ส่วนเสียในการประกันคุณภาพการศึกษา โดยเฉพาะ นักศึกษา ผู้ใช้บัณฑิต และผู้ใช้บริการตามพันธกิจของสถาบัน

8. มีเครือข่ายการแลกเปลี่ยนเรียนรู้ด้านการประกันคุณภาพการศึกษาระหว่างสถาบัน และมีกิจกรรมร่วมกัน
9. มีแนวปฏิบัติที่ดีหรืองานวิจัยด้านการประกันคุณภาพการศึกษาที่หน่วยงานพัฒนาขึ้น และเผยแพร่ให้หน่วยงานอื่นสามารถนำไปใช้ประโยชน์

เกณฑ์การประเมิน :

คะแนน 1	คะแนน 2	คะแนน 3	คะแนน 4	คะแนน 5
มีการดำเนินการ 1 ข้อ	มีการดำเนินการ 2 หรือ 3 ข้อ	มีการดำเนินการ 4 หรือ 5 หรือ 6 ข้อ	มีการดำเนินการ 7 หรือ 8 ข้อ	มีการดำเนินการ 9 ข้อ

การเก็บรวบรวมข้อมูล : ปีการศึกษา

แหล่งที่มา : ฝ่ายวิชาการ/ ส่วนส่งเสริมวิชาการ

องค์ประกอบที่ 10 องค์ประกอบตามนโยบายรัฐบาล “สถานศึกษา 3 ดี (3D)”

หลักการ

การจัดการศึกษามีความสำคัญต่อการพัฒนาคุณภาพของผู้เรียน กระทรวงศึกษาธิการโดยรัฐมนตรีว่าการกระทรวงศึกษาธิการได้ให้ความสำคัญกับการพัฒนาคุณภาพของผู้เรียน ทั้งในด้านการจัดการเรียนการสอน และจัดกิจกรรมพัฒนาผู้เรียน เพื่อสร้างองค์ความรู้ กระบวนการคิด วิเคราะห์ เพื่อให้ผู้เรียนมีความรู้ ความสามารถ และประสบการณ์ มีทักษะการดำรงชีวิตที่เกิดจากการฝึกหัด สามารถใช้ความรู้ให้เกิดประโยชน์ในการพัฒนาตนเองและประกอบอาชีพ อีกด้านหนึ่งคือการบ่มเพาะปลูกฝัง ปลูกจิตสำนึกให้ผู้เรียนมีคุณธรรม จริยธรรม มีความรับผิดชอบต่อนตนเอง สังคม และประเทศชาติ เพื่อให้ผู้เรียนสามารถดำรงตนอยู่ร่วมกับผู้อื่นได้อย่างมีความสุข สถานศึกษาควรจะได้ประสานความร่วมมือกับทุกภาคส่วนจัดกิจกรรมที่จะมุ่งเน้นภารกิจที่จะก่อให้เกิดผลดังกล่าวตามนโยบาย 3 ดี (3D) ได้แก่ DEMOCRACY ด้านการส่งเสริมประชาธิปไตย DECENCY ด้านการส่งเสริมให้มีคุณธรรม จริยธรรมและความเป็นไทย และ DRUG - FREE คือ ด้านการสร้างภูมิคุ้มกันภัยจากยาเสพติดทุกชนิด

DEMOCRACY คือ การมีความตระหนักเห็นความสำคัญ ศรัทธา และเชื่อมั่นในการปกครองระบบประชาธิปไตยอันมีพระมหากษัตริย์เป็นประมุข รังเกียจการทุจริตและต่อต้านการซื้อสิทธิ์ขายเสียง

DECENCY คือ การมีคุณธรรม จริยธรรม มีความดีงาม รู้จักผิดชอบ ชั่วดี มีความภาคภูมิใจในความเป็นไทย รวมทั้งยึดถือและปฏิบัติในการดำรงชีพสืบไป

DRUG - FREE คือ การมีความเข้าใจ รู้จักพิษภัยของยาเสพติดและรู้จักการหลีกเลี่ยง

ตัวบ่งชี้ จำนวน 2 ตัวบ่งชี้ คือ

- 10.1 การบริหารจัดการสถานศึกษา 3 ดี (3D)
- 10.2 ผลที่เกิดกับผู้เรียนตามนโยบาย 3 ดี (3D) มีความรู้ เจตคติที่ดี ตลอดจนเกิดพฤติกรรมตามคุณลักษณะที่พึงประสงค์ 3 ดี (3D)

ตัวบ่งชี้ที่ 10.1 : การบริหารจัดการสถานศึกษา 3 ดี (3D)

ชนิดของตัวบ่งชี้ : กระบวนการ

คำอธิบายตัวบ่งชี้ : สถานศึกษามีกระบวนการบริหารจัดการเพื่อเร่งรัดพัฒนาคุณภาพผู้เรียนโดยมีการวางแผนการจัดกิจกรรม จัดสภาพแวดล้อม และสิ่งอำนวยความสะดวกในสถานศึกษามีความร่วมมือกับทุกฝ่าย และการติดตามประเมินผลตามแนวทางการดำเนินงานของสถานศึกษา 3 ดี (3D) การกำหนดนโยบาย จัดทำแผนพัฒนาสถานศึกษาตามแนวนโยบาย 3 ดี (3D)

แนวปฏิบัติที่ดี :

1. สถานศึกษาดำเนินการกำหนดนโยบาย จัดทำแผนพัฒนาสถานศึกษาตามแนวนโยบายสถานศึกษา 3 ดี (3D)
2. มีการกำหนดผู้รับผิดชอบในการดำเนินงานตามแผนพัฒนาสถานศึกษาอย่างชัดเจน
3. ดำเนินการส่งเสริมและสนับสนุนทรัพยากรและสิ่งอำนวยความสะดวกที่สอดคล้องกับแผนพัฒนาสถานศึกษาตามแนวนโยบาย 3 ดี (3D)
4. สถานศึกษาจัดสภาพแวดล้อมและบริการ มีโครงสร้างสาระการเรียนรู้ แผนกิจกรรมการเรียนการสอนที่หลากหลายเพื่อพัฒนาคุณลักษณะที่พึงประสงค์ 3 ดี (3D)
5. มีการนำสื่อเทคโนโลยีสารสนเทศและสร้างสรรค์นวัตกรรม/โครงการ/กิจกรรมเพื่อตอบสนองนโยบาย 3 ดี (3D) ที่เหมาะสมกับบริบทของสถานศึกษา
6. มีกลไกในการสร้างและพัฒนาเครือข่ายให้มีส่วนร่วมและให้การสนับสนุนกิจกรรมส่งเสริม 3 ดี (3D) ทั้งภายในและภายนอกสถานศึกษา
7. มีระบบ กลไกและแผนการกำกับติดตามประเมินผลที่ชัดเจน พร้อมรายงานผลการติดตามประเมินผลและการนำผลการประเมินไปใช้ในการพัฒนาและปรับปรุงคุณภาพสถานศึกษา 3 ดี (3D)

ข้อมูลอ้างอิงสำหรับผู้ประเมิน :

1. นโยบายและแผนพัฒนาสถานศึกษาตามแนวนโยบายสถานศึกษา 3 ดี (3D)
2. คำสั่งแต่งตั้งคณะกรรมการ คณะทำงาน หรือมอบหมายผู้รับผิดชอบ
3. เอกสารหลักฐานที่แสดงให้เห็นถึงกลไกการสนับสนุนทรัพยากร สิ่งอำนวยความสะดวก การสร้างและพัฒนาเครือข่าย การกำกับติดตามประเมินผลที่ชัดเจน
4. รายงานผลการดำเนินงาน การติดตามประเมินผลและการนำผลไปใช้พัฒนาปรับปรุง

เกณฑ์มาตรฐาน :

1. วางแผนพัฒนาสถานศึกษาตามแนวนโยบายสถานศึกษา 3 ดี (3D) และส่งเสริมสนับสนุนทั้งทรัพยากร สิ่งอำนวยความสะดวก และบุคคล
2. จัดการเรียนรู้ จัดกิจกรรมด้านประชาธิปไตย ด้านคุณธรรม จริยธรรม และด้านภูมิคุ้มกันภัยจากยาเสพติด
3. พัฒนาคณาจารย์และบุคลากรทางการศึกษา ให้มีองค์ความรู้และทักษะการปฏิบัติงานเพื่อการพัฒนาสถานศึกษา 3 ดี (3D) อย่างมีคุณภาพ
4. ให้ความร่วมมือกับทุกฝ่ายในการดำเนินงานนโยบายคุณภาพสถานศึกษา 3 ดี (3D)
5. กำกับ ติดตาม ให้สถานศึกษาพัฒนาหรือมีนวัตกรรมส่งเสริมให้การดำเนินงานเป็นไปตามมาตรฐานสถานศึกษา 3 ดี (3D)

เกณฑ์การประเมิน :

คะแนน 1	คะแนน 2	คะแนน 3	คะแนน 4	คะแนน 5
มีการดำเนินการ 1 ข้อ	มีการดำเนินการ 2 ข้อ	มีการดำเนินการ 3 ข้อ	มีการดำเนินการ 4 ข้อ	มีการดำเนินการ 5 ข้อ

การเก็บรวบรวมข้อมูล : ปีการศึกษา

แหล่งที่มา : ฝ่ายกิจการนักศึกษา

ตัวบ่งชี้ที่ 10.2 : ผลที่เกิดกับผู้เรียนตามนโยบาย 3 ดี (3D) มีความรู้ เจตคติที่ดี ตลอดจนเกิดพฤติกรรมตามคุณลักษณะที่พึงประสงค์ 3 ดี (3D)

ชนิดของตัวบ่งชี้ : ผลผลิต

คำอธิบายตัวบ่งชี้ : สถานศึกษาได้พัฒนาคุณภาพของผู้เรียนทั้งในด้านการจัดการเรียนการสอนและจัดกิจกรรมพัฒนาผู้เรียน โดยประสานความร่วมมือกับทุกภาคส่วนจัดการเรียนการสอนและกิจกรรมพัฒนาผู้เรียน ตามนโยบาย 3 ดี (3D) เพื่อให้ผู้เรียนมีความรู้ ความเข้าใจเกี่ยวกับประชาธิปไตย รู้จักสิทธิและหน้าที่ของตน เคารพในสิทธิของผู้อื่น มีวินัย มีความประหยัด มีความกตัญญูกตเวที ซื่อสัตย์สุจริต รู้และตระหนักในโทษภัยของยาเสพติด สร้างภูมิคุ้มกันจากสิ่งเสพติดและอบายมุขต่าง ๆ ตลอดจนมีสุนทรียภาพและลักษณะนิสัยด้านศิลปะ ดนตรีและกีฬา เพื่อให้ผู้เรียนสามารถดำรงตนอยู่ร่วมกับผู้อื่นได้อย่างมีความสุข

ข้อมูลอ้างอิงสำหรับผู้ประเมิน :

1. โครงการกิจกรรมสนับสนุนนโยบายสถานศึกษา 3 ดี (3D) ด้านการส่งเสริมประชาธิปไตย ด้านการส่งเสริมให้มีคุณธรรม จริยธรรมและความเป็นไทย และด้านการสร้างภูมิคุ้มกันภัยจากยาเสพติดทุกชนิด
2. รายงานผลการเข้าร่วมโครงการของนิสิตนักศึกษา
3. รายงานการประเมินผลโครงการ/ กิจกรรมสนับสนุนนโยบายสถานศึกษา 3 ดี (3D)

เกณฑ์การประเมิน :

คะแนน 1	คะแนน 3	คะแนน 5
มีกิจกรรมสนับสนุนนโยบายสถานศึกษา 3 ดี จำนวน 1 ด้าน	มีกิจกรรมสนับสนุนนโยบายสถานศึกษา 3 ดี จำนวน 2 ด้าน	มีกิจกรรมสนับสนุนนโยบายสถานศึกษา 3 ดี ครบทั้ง 3 ด้าน

หมายเหตุ : กิจกรรมสนับสนุนนโยบายสถานศึกษา 3 ดี (3D) ประกอบด้วย ด้านการส่งเสริมประชาธิปไตย (DEMOCRACY) ด้านการส่งเสริมให้มีคุณธรรม จริยธรรมและความเป็นไทย (DECENCY) และด้านการสร้างภูมิคุ้มกันภัยจากยาเสพติดทุกชนิด (DRUG - FREE) ทั้งนี้ การนับกิจกรรมส่งเสริมนโยบายดังกล่าวได้ จะต้องมียานวนนักศึกษาเข้าร่วมโครงการ/ กิจกรรมในด้านนั้น ๆ ไม่น้อยกว่าร้อยละ 20 ของนักศึกษาระดับปริญญาตรีทั้งสถาบัน

การเก็บรวบรวมข้อมูล : ปีการศึกษา

แหล่งที่มา : ฝ่ายกิจการนักศึกษา

องค์ประกอบที่ 11 การปรับเปลี่ยน ถ่ายทอด และพัฒนาเทคโนโลยี

ตัวบ่งชี้ที่ 11.1 : มีระบบและกลไกในการปรับเปลี่ยน ถ่ายทอด และพัฒนาเทคโนโลยีตามเป้าหมายของมหาวิทยาลัย

ชนิดของตัวบ่งชี้ : กระบวนการ

คำอธิบายตัวบ่งชี้ : การปรับเปลี่ยน ถ่ายทอด และพัฒนาเทคโนโลยีที่เหมาะสมเป็นภารกิจอย่างหนึ่งของมหาวิทยาลัย มหาวิทยาลัยพึงมีระบบและกลไกในการปรับเปลี่ยน ถ่ายทอด และพัฒนาเทคโนโลยีที่เป็นรูปธรรม กำหนดเป้าหมายในการปรับเปลี่ยน ถ่ายทอด และพัฒนาเทคโนโลยีให้ชัดเจนเพื่อเป็นกรอบในการจัดทำแผนดำเนินงานในการปรับเปลี่ยน ถ่ายทอด และพัฒนาเทคโนโลยีของมหาวิทยาลัย มีการติดตาม กำกับ สนับสนุน การปฏิบัติงานตามภารกิจด้านการปรับเปลี่ยน ถ่ายทอด และพัฒนาเทคโนโลยีของบุคลากรของมหาวิทยาลัยให้สอดคล้องกับเป้าหมายของมหาวิทยาลัย

แนวปฏิบัติที่ดี :

1. มหาวิทยาลัยจัดระบบและกลไก เพื่อให้สามารถดำเนินงานตามนโยบายและแผนงานด้านการปรับเปลี่ยน ถ่ายทอด และพัฒนาเทคโนโลยี
2. มีการประเมินผลการดำเนินงานการปรับเปลี่ยน ถ่ายทอด และพัฒนาเทคโนโลยีตามนโยบายและแผนงาน
3. มีการประเมินสัมฤทธิ์ผลของความเชื่อมโยงสนับสนุนซึ่งกันและกันและบูรณาการระหว่างปรับเปลี่ยน ถ่ายทอด และพัฒนาเทคโนโลยีกับภารกิจด้านอื่น ๆ ของมหาวิทยาลัย
4. มีการนำผลการประเมินไปพัฒนา ปรับปรุงการปรับเปลี่ยน ถ่ายทอด และพัฒนาเทคโนโลยีให้เกิดประโยชน์ต่อทั้งสังคมภายนอกและภารกิจทุกด้านของมหาวิทยาลัย

ข้อมูลอ้างอิงสำหรับผู้ประเมิน :

1. นโยบาย แผนกลยุทธ์ แผนงานของการปรับเปลี่ยน ถ่ายทอด และพัฒนาเทคโนโลยี และหลักฐานการดำเนินงานตามแผน ตลอดจนการประเมินและปรับปรุง
2. โครงการการบริหารงานการปรับเปลี่ยน ถ่ายทอด และพัฒนาเทคโนโลยีของมหาวิทยาลัย ตลอดจนระเบียบ ข้อบังคับ มาตรการและแนวปฏิบัติที่เกี่ยวข้อง
3. ข้อมูลและสารสนเทศที่เกี่ยวข้องกับการบริหารงานการปรับเปลี่ยน ถ่ายทอด และพัฒนาเทคโนโลยี เช่น คำสั่งแต่งตั้งหรือมอบหมายผู้รับผิดชอบ

4. ข้อมูลหรือหลักฐานการจัดสรรทรัพยากรสนับสนุนการปรับเปลี่ยน ถ่ายทอด และพัฒนาเทคโนโลยี
5. ข้อมูลหรือหลักฐานการพัฒนาอาจารย์ให้มีสมรรถนะในการปรับเปลี่ยน ถ่ายทอด และพัฒนาเทคโนโลยี
6. แผนบูรณาการการปรับเปลี่ยน ถ่ายทอด และพัฒนาเทคโนโลยีเข้ากับการเรียนการสอน การวิจัย การบริการวิชาการ และการทำนุบำรุงศิลปวัฒนธรรม
7. จำนวนโครงการหรือกิจกรรม ที่มีการนำความรู้ประสบการณ์จากการปรับเปลี่ยน ถ่ายทอด และพัฒนาเทคโนโลยีมาใช้ในการเรียนการสอน การวิจัย การบริการวิชาการ และการทำนุบำรุงศิลปวัฒนธรรม
8. รายงานผลการประเมินสัมฤทธิ์ผลของการเชื่อมโยงการปรับเปลี่ยน ถ่ายทอด และพัฒนาเทคโนโลยีกับการเรียนการสอน การวิจัย การบริการวิชาการ และการทำนุบำรุงศิลปวัฒนธรรม

เกณฑ์มาตรฐาน :

1. มีการจัดทำนโยบาย แผนกลยุทธ์ และแผนงานของการปรับเปลี่ยน ถ่ายทอด และพัฒนาเทคโนโลยี
2. มีการดำเนินงานตามแผนที่กำหนด
3. มีการประเมินผลการดำเนินงาน
4. มีการนำผลการประเมินมาพัฒนาปรับปรุงการดำเนินงานอย่างต่อเนื่อง
5. มีการจัดทำแผนการเชื่อมโยงและบูรณาการการปรับเปลี่ยน ถ่ายทอด และพัฒนาเทคโนโลยีเข้ากับการเรียนการสอน หรือการวิจัย หรือการบริการวิชาการ หรือการทำนุบำรุงศิลปวัฒนธรรม
6. มีการประเมินสัมฤทธิ์ผลและนำผลการประเมินไปพิจารณาปรับปรุงความเชื่อมโยง ของมหาวิทยาลัยและบูรณาการระหว่างการปรับเปลี่ยน ถ่ายทอด และพัฒนาเทคโนโลยีกับภารกิจอื่น ๆ ของมหาวิทยาลัย

เกณฑ์การประเมิน :

คะแนน 1	คะแนน 2	คะแนน 3	คะแนน 4	คะแนน 5
มีการดำเนินการ 1 ข้อ	มีการดำเนินการ 2 ข้อ	มีการดำเนินการ 3-4 ข้อ	มีการดำเนินการ 5 ข้อ	มีการดำเนินการ ครบทุกข้อ

การเก็บรวบรวมข้อมูล : ปีการศึกษา

แหล่งที่มา : เทคโนโลยี

ตัวบ่งชี้ที่ 11.2 : ร้อยละของอาจารย์ประจำที่มีส่วนร่วมในการปรับปรุง ถ่ายทอด และพัฒนาเทคโนโลยีที่เหมาะสมต่ออาจารย์ประจำ

ชนิดของตัวบ่งชี้ : ปัจจัยนำเข้า

คำอธิบายตัวบ่งชี้ : อาจารย์พึงมีภาระงานด้านการปรับปรุง ถ่ายทอด และพัฒนาเทคโนโลยีและดำเนินงานตามภาระงานที่มหาวิทยาลัยกำหนด โดยมหาวิทยาลัยสร้างระบบจูงใจให้อาจารย์สนใจให้บริการการปรับปรุง ถ่ายทอด และพัฒนาเทคโนโลยี ส่งเสริมสนับสนุนให้อาจารย์ให้บริการการปรับปรุง ถ่ายทอด และพัฒนาเทคโนโลยี จัดทำกิจกรรมหรือโครงการการปรับปรุง ถ่ายทอด และพัฒนาเทคโนโลยี และมีการจัดทำฐานข้อมูลเพื่อสนับสนุนการปรับปรุง ถ่ายทอด และพัฒนาเทคโนโลยี

ข้อมูลอ้างอิงสำหรับผู้ประเมิน : ข้อมูลพื้นฐานและเอกสารหลักฐานอ้างอิงที่เกี่ยวข้อง ทั้งนี้ การนับจำนวนอาจารย์ที่มีส่วนร่วมในการปรับปรุง ถ่ายทอด และพัฒนาเทคโนโลยีจะไม่นับซ้ำ แม้ว่าอาจารย์ท่านนั้นมีส่วนร่วมในกิจกรรมหรือโครงการการปรับปรุง ถ่ายทอด และพัฒนาเทคโนโลยีของมหาวิทยาลัยหลายกิจกรรมหรือหลายโครงการ และสามารถนับอาจารย์ประจำที่ลาศึกษาต่อได้ด้วย ดังนั้น ตัวเปรียบเทียบจึงเป็นจำนวนอาจารย์ประจำทั้งหมด ทั้งที่ปฏิบัติงานจริงและลาศึกษาต่อ

สูตรการคำนวณ :

$$\frac{\text{จำนวนอาจารย์ประจำที่มีส่วนร่วมในการปรับปรุง ถ่ายทอด และพัฒนาเทคโนโลยี}}{\text{จำนวนอาจารย์ประจำทั้งหมด ให้นับรวมอาจารย์ที่ลาศึกษาต่อ}} \times 100$$

เกณฑ์การประเมิน :

คะแนน 1	คะแนน 2	คะแนน 3	คะแนน 4	คะแนน 5
อยู่ระหว่างร้อยละ 1 - 19	ร้อยละ 20 - 24	ร้อยละ 25 - 29	ร้อยละ 30 - 34	มากกว่าหรือเท่ากับ ร้อยละ 35

การเก็บรวบรวมข้อมูล : ปีการศึกษา

แหล่งที่มา : เทคโนโลยี

ตัวบ่งชี้ที่ 11.3 : ร้อยละของกิจกรรมหรือโครงการการปรับปรุง ถ่ายทอด และพัฒนาเทคโนโลยีที่เหมาะสมต่ออาจารย์ประจำ

ชนิดของตัวบ่งชี้ : ผลผลิต

คำอธิบายตัวบ่งชี้ : ตัวบ่งชี้นี้ต้องการวัดจำนวนกิจกรรมหรือโครงการที่มหาวิทยาลัยได้จัดขึ้นเพื่อให้บริการการปรับปรุง ถ่ายทอด และพัฒนาเทคโนโลยีแก่สังคมและชุมชนหรือเพื่อตอบสนองความต้องการของสังคม ชุมชนต่อจำนวนอาจารย์ประจำ การนับจำนวนกิจกรรมหรือโครงการการปรับปรุง ถ่ายทอด และพัฒนาเทคโนโลยีให้นับเฉพาะโครงการ หรือในกรณีที่โครงการได้ระบุกิจกรรมไว้ชัดเจน ให้นับกิจกรรมแทนโครงการได้ แต่ทั้งนี้ทุกกิจกรรมต้องมีวัตถุประสงค์งบประมาณ ระยะเวลา กลุ่มเข้ารับบริการและผลการประเมินกิจกรรม สามารถนับซ้ำได้ ถ้าเป็นโครงการหรือกิจกรรมที่ดำเนินการกับกลุ่มคนที่แตกต่างกัน

ข้อมูลอ้างอิงสำหรับผู้ประเมิน : ข้อมูลพื้นฐานและเอกสารหลักฐานอ้างอิงที่เกี่ยวข้อง (การนับจำนวนอาจารย์ประจำให้นับเฉพาะที่ปฏิบัติงานจริง)

หมายเหตุ : การนับจำนวน หากโครงการใดมีกิจกรรมย่อยแทรกอยู่ในหนึ่งโครงการ ให้สามารถนับกิจกรรมย่อยแทนการนับโครงการได้

สูตรการคำนวณ :

$$\frac{\text{กิจกรรมหรือโครงการการปรับปรุง ถ่ายทอด และพัฒนาเทคโนโลยี}}{\text{จำนวนอาจารย์ประจำทั้งหมด ไม่นับรวมอาจารย์ที่ลาศึกษาต่อ}} \times 100$$

เกณฑ์การประเมิน :

คะแนน 1	คะแนน 2	คะแนน 3	คะแนน 4	คะแนน 5
อยู่ระหว่างร้อยละ 10-19	ร้อยละ 20-29	ร้อยละ 30-39	ร้อยละ 40-49	มากกว่าหรือเท่ากับ ร้อยละ 50

การเก็บรวบรวมข้อมูล : ปีการศึกษา

แหล่งที่มา : เทคโนโลยี

ตัวบ่งชี้ที่ 11.4 : ความพึงพอใจของผู้รับบริการในการปรับเปลี่ยน ถ่ายทอด และพัฒนาเทคโนโลยี

ชนิดของตัวบ่งชี้ : ผลผลิต

คำอธิบายตัวบ่งชี้ : การบริการในการปรับเปลี่ยน ถ่ายทอด และพัฒนาเทคโนโลยีเป็นการตอบสนองและแสดงความรับผิดชอบต่อสังคม ซึ่งถือเป็นบทบาทของมหาวิทยาลัยตามหลักการสากลของการอุดมศึกษา การตอบสนองดังกล่าวจะมีคุณภาพมากขึ้นเพียงใด สามารถสะท้อนได้จากความพึงพอใจของผู้รับบริการ ทั้งประชาชน ผู้มารับบริการ เจ้าหน้าที่ของรัฐ หรือหน่วยงานทั้งภาครัฐและเอกชน เทคโนโลยี เก็บข้อมูลความพึงพอใจของผู้รับบริการในการปรับเปลี่ยน ถ่ายทอด และพัฒนาเทคโนโลยี โดยใช้แบบสอบถามถามความพึงพอใจของผู้รับบริการงานปรับเปลี่ยน ถ่ายทอด และพัฒนาเทคโนโลยี จากนั้นนำความคิดเห็นมาคิดคะแนนเฉลี่ย

ข้อมูลอ้างอิงสำหรับผู้ประเมิน : ข้อมูลพื้นฐานและรายงานผลสำรวจความพึงพอใจของผู้รับบริการในการปรับเปลี่ยน ถ่ายทอด และพัฒนาเทคโนโลยี

สูตรการคำนวณ :

ผลการสำรวจความพึงพอใจของผู้รับบริการของมหาวิทยาลัย ให้นำผลการสำรวจความพึงพอใจเป็นรายการ/กิจกรรม มาคำนวณเป็นภาพรวม โดยใช้สมการดังนี้

$$\text{ความพึงพอใจ} = \frac{\sum_{i=1}^p \bar{x}_i n_i}{\sum_{i=1}^p n_i}$$

\bar{x}_i = ค่าเฉลี่ยโครงการ/กิจกรรมที่ i (คะแนนเต็ม 5)

n_i = จำนวนคนที่ตอบแบบสอบถามของโครงการ/กิจกรรมที่ i

i = 1 ถึง p

p = จำนวนโครงการ/กิจกรรมทั้งหมด

เกณฑ์การประเมิน :

คะแนน 1	คะแนน 2	คะแนน 3	คะแนน 4	คะแนน 5
2.00-2.49	2.50-2.99	3.00-3.49	3.50-3.99	4.00 ขึ้นไป

หมายเหตุ : หากได้ต่ำกว่า 2.00 ได้คะแนน 0

การเก็บรวบรวมข้อมูล : ปีการศึกษา

แหล่งที่มา : เทคโนโลยี
