

คู่มือการประกันคุณภาพการศึกษา
สำนักวิชาเทคโนโลยีการเกษตร



คณะกรรมการประกันคุณภาพการศึกษา
สำนักวิชาเทคโนโลยีการเกษตร

คำนำ

มหาวิทยาลัยได้ประกาศนโยบาย ระบบและกลไกการประกันคุณภาพการศึกษา และให้สำนักวิชาการรับผิดชอบในปัจจุบันและตัวชี้วัดที่มีผลต่อคุณภาพการศึกษา 9 ปัจจัย 38 ตัวชี้วัด

คู่มือการประกันคุณภาพการศึกษานี้ประกอบด้วยข้อมูล ภาพรวมของสำนักวิชา เทคโนโลยีการเกษตร และการประกันคุณภาพการศึกษาของสำนักวิชาฯ ที่มีกระบวนการการดำเนินงานประกันคุณภาพภายในด้วย ปัจจัยและตัวชี้วัดที่ครอบคลุมทุกมิติ สำนักวิชาจึงหวังเป็นอย่างยิ่งว่าคู่มือการประกันคุณภาพการศึกษานี้จะเป็นประโยชน์ต่อการดำเนินการประกันคุณภาพการศึกษาภายในหน่วยงาน ตามแนวทางที่มหาวิทยาลัยกำหนด



(ผู้ช่วยศาสตราจารย์ ดร.สุเวทย์ นิงสานนท์)

คณบดีสำนักวิชาเทคโนโลยีการเกษตร

สารบัญ

	หน้า
คำนำ	ก
สารบัญ	
บทที่ 1 ภาพรวมของสำนักวิชาเทคโนโลยีการเกษตร	
1. ประวัติความเป็นมา	1
2. ปณิธาน วิสัยทัศน์ ภารกิจ และยุทธศาสตร์การพัฒนา	2
3. โครงสร้างองค์กรและการบริหารงาน	4
บทที่ 2 การประกันคุณภาพการศึกษาของสำนักวิชาเทคโนโลยีการเกษตร	
1. คณะทำงานประกันคุณภาพการศึกษาของหน่วยงาน	5
2. ปัจจัยและตัวชี้วัด	7
ภาคผนวก	
• รายละเอียดตัวชี้วัดขั้นต่ำที่หน่วยงานควรมีใน รายงานการประเมินตนเอง (SAR)	55
• สรุปที่มาของข้อมูลสำหรับการประเมินคุณภาพการศึกษา ปีการศึกษา 2549	57

บทที่ 1 ภาพรวมของสำนักวิชาเทคโนโลยีการเกษตร

1. ประวัติความเป็นมา

มหาวิทยาลัยเทคโนโลยีสุรนารี ก่อตั้งขึ้นเมื่อวันที่ 27 กรกฎาคม 2533 โดยมีวัตถุประสงค์ เพื่อมุ่งที่จะสร้างและพัฒนาบุคลากรด้านวิทยาศาสตร์และเทคโนโลยีที่มีคุณภาพ เน้นจัดการศึกษาระดับสูงด้านวิทยาศาสตร์และเทคโนโลยีที่สอดคล้องความต้องการผลิตทางด้านกำลังคนที่มีความรู้ด้านเทคโนโลยีของประเทศไทย ยิ่งไปกว่านั้นพันธกิจพิเศษอีกอย่างหนึ่งที่มหาวิทยาลัยเทคโนโลยีสุรนารีตั้งเป้าไว้คือการถ่ายทอดและปรับเปลี่ยนเทคโนโลยีที่เหมาะสม รวมทั้งการวิจัยค้นคว้าและพัฒนาเพิ่มมากขึ้น โดยไม่เพียงแต่การพัฒนาระดับท้องถิ่นเท่านั้น แต่ยังมุ่งเน้นการพึ่งพาตนเองทางด้านวิทยาศาสตร์และเทคโนโลยีของประเทศ

สำนักวิชาเทคโนโลยีการเกษตรจัดตั้งขึ้นในปี 2536 เพื่อให้การศึกษาด้านวิทยาศาสตร์และเทคโนโลยีการเกษตรโดยเน้นการพัฒนาด้านการเกษตรอุตสาหกรรม ในแผนที่ยาวไว้คือการมุ่งไปสู่การเกษตรแบบ Precision agriculture ที่จะนำไปสู่การผลิตในระดับอุตสาหกรรมที่เน้นการตรวจวัดและวิเคราะห์กระบวนการผลิตอย่างละเอียด เพื่อการผลิตที่มีประสิทธิภาพสูงสุด ด้วยต้นทุนที่ต่ำที่สุด

ด้วยเป้าหมายที่ตั้งไว้ สำนักวิชาเทคโนโลยีการเกษตร จึงจัดหลักสูตรของสำนักวิชาเน้นหนักในสองด้านคือ เน้นความสำคัญด้านวิชาวิทยาศาสตร์พื้นฐาน อาทิ เคมี ชีววิทยา ฟิสิกส์ คณิตศาสตร์และด้านวิทยาศาสตร์ทันสมัยและเน้นให้บัณฑิตได้มีความรู้และความสามารถในการเป็นผู้ประกอบการไม่ใช่เพียงแค่เป็นพนักงานเหมือนในอดีต สิ่งที่เน้นข้างต้นจะเป็นแนวทางให้บัณฑิตประสบความสำเร็จในชีวิตและสร้างประโยชน์ให้แก่สังคมและประเทศชาติต่อไป

2. ปณิธาน วิสัยทัศน์ ภารกิจ และยุทธศาสตร์การพัฒนา

• ปณิธาน

สำนักวิชาเทคโนโลยีการเกษตร มุ่งมั่นเป็นเลิศทางด้านวิทยาศาสตร์และเทคโนโลยีการเกษตร โดยเน้นการนำองค์ความรู้และนวัตกรรมใหม่ไปสู่การพัฒนาที่ยั่งยืนของชุมชน สังคม และประเทศชาติ

• วิสัยทัศน์

สำนักวิชาเทคโนโลยีการเกษตร เป็นองค์กรแห่งการเรียนรู้ ที่มุ่งผลิตบัณฑิตทางด้านวิทยาศาสตร์และเทคโนโลยีการเกษตร ให้มีภูมิรู้ ภูมิธรรม และภูมิปัญญา เพื่อการพัฒนาที่ยั่งยืน

• ภารกิจ

สำนักวิชาเทคโนโลยีการเกษตรมีภารกิจหลัก 5 ประการ ดังนี้

1. ผลิตและพัฒนากำลังคนระดับสูงทางด้านวิทยาศาสตร์และเทคโนโลยี เพื่อตอบสนองต่อความต้องการในการพัฒนาประเทศ
2. วิจัยและค้นคว้าเพื่อสร้างสรรค์จรรยาบรรณความก้าวหน้าทางวิชาการ และการนำผลการวิจัยและพัฒนาไปใช้ในการพัฒนาประเทศ
3. ปรับปรุง ถ่ายทอด และพัฒนาเทคโนโลยีที่เหมาะสม เพื่อให้ประเทศไทยพึ่งพาตนเองทางเทคโนโลยีเพื่อการพัฒนาได้มากขึ้น
4. ให้บริการทางวิชาการแก่ประชาชนและหน่วยงานต่าง ๆ ทั้งภาครัฐ และภาคเอกชน
5. ทะนุบำรุงศิลปประเพณีและวัฒนธรรมของชาติและของท้องถิ่น โดยเฉพาะอย่างยิ่งศิลปประเพณีและวัฒนธรรมของภาคตะวันออกเฉียงเหนือ

• ยุทธศาสตร์การพัฒนา

มหาวิทยาลัยเทคโนโลยีสุรนารีมีแผนพัฒนา ระยะที่ 10 พ.ศ. 2550 – 2554 สำนักวิชาซึ่งเป็นหน่วยงานย่อยของมหาวิทยาลัย จึงใช้ยุทธศาสตร์การพัฒนาเดียวกับแผนพัฒนา มหาวิทยาลัยเทคโนโลยีสุรนารี โดยมียุทธศาสตร์ 5 ประการ ได้แก่

1. ขยายตัวอย่างระมัดระวัง โดยให้ความสำคัญกับการดำเนินการในส่วนที่มหาวิทยาลัยสามารถทำได้ดีที่สุดก่อน หรือเป็นส่วนที่หน่วยงานอื่นไม่สามารถทำได้หรือทำได้ไม่เพียงพอ และมีความต้องการสูงในช่วง พ.ศ. 2550 - 2554
2. ระดมทรัพยากรและสรรพกำลังที่มหาวิทยาลัยมีอยู่มาใช้ให้เกิดประโยชน์สูงสุดในทุกภารกิจรวมทั้งการสรรหาเพิ่มเติมให้เพียงพอ
3. สร้างข้อได้เปรียบในการแข่งขันในด้านการสอน การวิจัย การสร้างนวัตกรรมและปัจจัยคุณภาพ โดยเน้นการใช้เทคโนโลยีที่เหมาะสม เพื่อให้การกระทำภารกิจทุกด้านเกิดความเป็นเลิศและแข่งขันได้ทั้งในระดับชาติและนานาชาติ
4. รักษาจุดแข็ง ข้อดีที่มีอยู่ และพัฒนาอย่างต่อเนื่อง บริหารจัดการด้วยความโปร่งใส และสามารถตรวจสอบได้ เพื่อเกิดประสิทธิภาพและประสิทธิผลสูงสุด
5. สร้างความเข้มแข็งให้กับมหาวิทยาลัยเพื่อการพึ่งพาตนเอง โดยพัฒนาขีดความสามารถในการให้บริการด้านต่าง ๆ สร้างเครือข่ายเพื่อสนับสนุนการวิจัย สนับสนุนการสร้างและจัดการทรัพย์สินทางปัญญา และเป็นที่พึ่งทางวิชาการของท้องถิ่นและชุมชน โดยการขยายการให้บริการวิชาการในหน่วยงานต่าง ๆ ทั้งภาครัฐและเอกชน

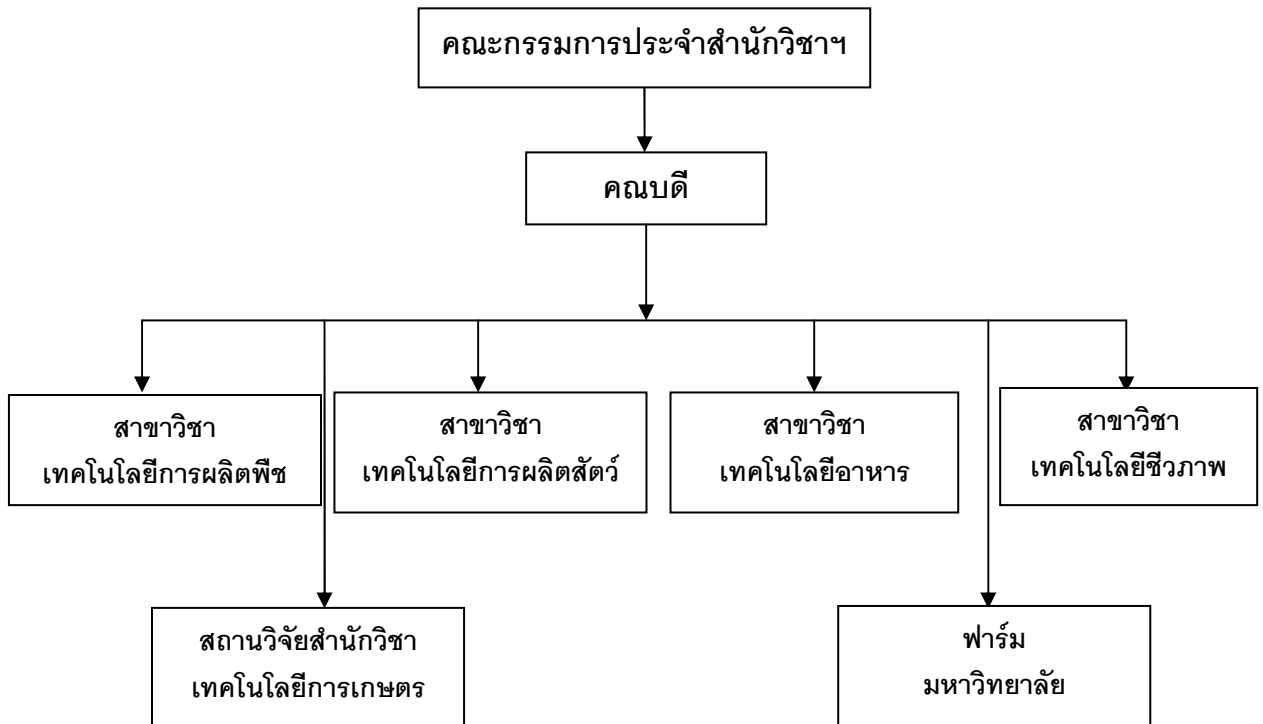
• การจัดการศึกษา

มหาวิทยาลัยใช้ระบบหน่วยกิตในการจัดรายวิชาในหลักสูตรการศึกษา และได้เปิดสอนหลักสูตรต่าง ๆ โดยใช้ระบบไตรภาค ปีการศึกษาหนึ่ง ๆ แบ่งเป็น 3 ภาคการศึกษา ๆ ละ 13 สัปดาห์ ทั้งนี้ เพื่อใช้เวลาเพื่อการศึกษาอย่างมีประสิทธิภาพและเพื่อให้สามารถจัดสหกิจศึกษา ซึ่งเป็นส่วนหนึ่งของการเรียนการสอนทุกหลักสูตรในระดับปริญญาตรี ที่ให้นักศึกษาใช้เวลาปฏิบัติงานในสถานประกอบการได้เต็มที่ และมีเวลาว่างที่จะศึกษาหาความรู้เพิ่มเติม

• โครงสร้างองค์กรและการบริหารงาน

สำนักวิชามีคณบดีเป็นผู้บริหารสูงสุด มีคณะกรรมการประจำสำนักวิชาทำหน้าที่พิจารณาดำเนินการด้านบริหาร และวิชาการของสำนักวิชา และมีการบริหารจัดการที่ใช้ระบบบริหารแบบ “รวมบริการ ประสานภารกิจ” ประกอบด้วยสำนักงานคณบดี ทำหน้าที่ให้บริการด้านการธุรการของสำนักวิชา มีสาขาวิชา 4 สาขาวิชา ประกอบด้วย สาขาวิชาเทคโนโลยีการผลิตพืช สาขาวิชาเทคโนโลยีการผลิตสัตว์ สาขาวิชาเทคโนโลยีชีวภาพ และสาขาวิชาเทคโนโลยีอาหาร ทำหน้าที่เพื่อบริหารจัดการด้านวิชาการและการผลิตบัณฑิตทั้งในระดับปริญญาตรีและบัณฑิตศึกษา มีสถานวิจัยเพื่อประสานงานการวิจัยของสำนักวิชา และมีฟาร์มมหาวิทยาลัย เพื่อทำหน้าที่เป็นหน่วยวิสาหกิจโดยเป็นหน่วยงานจัดหารายได้และดำเนินการเชิงธุรกิจหรือแบบพึ่งตนเอง และมีหน้าที่สนับสนุนการเรียนการสอนของสำนักวิชาด้วย ดังมีโครงสร้างการจัดองค์กรของสำนักวิชา ดังนี้

โครงสร้างองค์กร



บทที่ 2 การประกันคุณภาพการศึกษา

สำนักวิชาเทคโนโลยีการเกษตร มหาวิทยาลัยเทคโนโลยีสุรนารี ได้ให้ความสำคัญอย่างยิ่งในเรื่องคุณภาพการศึกษา ที่มุ่งผลิตบัณฑิตที่มีคุณภาพ ตามกระบวนการจัดการศึกษาที่ได้มาตรฐาน ซึ่งกำหนดโดยกระทรวงศึกษาธิการ

สำนักวิชาเทคโนโลยีการเกษตรจึงได้ยึดแนวนโยบายและการปฏิบัติตามระบบการประกันคุณภาพการศึกษาของมหาวิทยาลัย และได้แต่งตั้งคณะทำงานประกันคุณภาพการศึกษาประจำสำนักวิชา ทำหน้าที่ดำเนินการในเรื่องนี้

การดำเนินการประกันคุณภาพศึกษานั้น มหาวิทยาลัยเป็นผู้กำหนดระบบการประกันคุณภาพ โดยเริ่มจัดให้มีการประกันคุณภาพการศึกษาภายใน และได้เริ่มทำการประกันคุณภาพการศึกษาด้านการศึกษาในระดับปริญญาตรี มาตั้งแต่ปีการศึกษา 2541 จนกระทั่งปัจจุบันระบบการประกันคุณภาพการศึกษาได้ปรับปรุงและครอบคลุมภารกิจของมหาวิทยาลัยมากขึ้น ทั้งด้านการจัดการศึกษาระดับบัณฑิตศึกษา การวิจัย การบริการวิชาการ และการทำนุบำรุงศิลปวัฒนธรรม ประกอบด้วย 9 ปัจจัย 38 ตัวชี้วัด โดยได้มีการรายงานผลการประเมินคุณภาพการศึกษาทุกปี

คณะทำงานประกันคุณภาพการศึกษาประจำสำนักวิชาเทคโนโลยีการเกษตร ประกอบด้วย

- | | |
|--|-------------------|
| 1. รองศาสตราจารย์ ดร. กนกอร อินทรพิเชฐ | ประธานคณะทำงาน |
| 2. รองศาสตราจารย์ ดร. จิรวัดณ์ ยงสวัสดิกุล | คณะทำงาน |
| 3. ผู้ช่วยศาสตราจารย์ ดร.มณฑารพ ยมาภัย | คณะทำงาน |
| 4. ดร.สมร พรชื่นชูวงศ์ | คณะทำงาน |
| 5. ดร.ฐิติพร มะชิโกวา | คณะทำงาน |
| 6. นายบุญช่วย บุญมี | คณะทำงาน |
| 7. หัวหน้าสำนักงานคนบดี | เลขานุการคณะทำงาน |

กระบวนการดำเนินงานประกันคุณภาพการศึกษาของสำนักวิชา

1. หน่วยงานเก็บรวบรวมข้อมูลตามตัวชี้วัดของหน่วยงาน จากสาขาวิชา สำหรับจัดทำรายงานการประเมินตนเอง (SAR) ของหน่วยงาน
2. การเขียนรายงาน ประกอบด้วยข้อมูล
 - ภาพรวมของหน่วยงาน
 - ผลการดำเนินงานและการประเมินตนเองตามตัวชี้วัด
 - สรุปจุดเด่น - แนวทางการเสริมจุดเด่น และจุดด้อย - ข้อเสนอแนะแนวทางการพัฒนาตามตัวชี้วัด โดยอาจเพิ่มเติมข้อมูลที่ได้จากการตรวจประเมินคุณภาพการศึกษาภายในหน่วยงานมาประกอบด้วย
 - ข้อมูลที่ต้องการนำเสนอประกอบการรายงาน (ภาคผนวก)
3. การตรวจประเมินคุณภาพการศึกษาภายในทำให้หน่วยงานได้ทราบถึงสถานะของตนเองว่ามีจุดเด่น - จุดด้อย อย่างไรบ้าง และนำผลที่ได้ไปพัฒนาประสิทธิภาพการดำเนินงานของหน่วยงานต่อไป
4. หน่วยงานส่งรายงานการประเมินตนเองให้ฝ่ายวิชาการเพื่อจัดทำรายงานในภาพรวมระดับมหาวิทยาลัย

ระบบประกันคุณภาพภายใน ปัจจัยและตัวชี้วัด

สำนักวิชาใช้แนวคิดเชิงระบบ (system approach) ซึ่งประกอบด้วย ปัจจัยทาง ด้าน input process และ output เป็นระบบการประกันคุณภาพการศึกษาภายใน โดยได้จัดทำคู่มือการประกันคุณภาพการศึกษา และแบ่งปัจจัยที่ส่งผลต่อคุณภาพการศึกษา เป็น 3 กลุ่ม คือ ปัจจัยนำเข้า (input) ปัจจัยกระบวนการ (process) และปัจจัยผลผลิต (output) รวม 9 ปัจจัย ในแต่ละปัจจัยจะมีตัวชี้วัดที่สามารถใช้เพื่อการตรวจสอบคุณภาพว่า เป็นไปตามเกณฑ์ที่ประสงค์หรือไม่ รวมทั้งสิ้น 38 ตัวชี้วัด โดยมีรายละเอียดดังนี้

ปัจจัย 1 ปณิธาน วิสัยทัศน์ ยุทธศาสตร์ของสำนักวิชา และแผนปฏิบัติการประจำปี

ตัวชี้วัด 1.1 แผนปฏิบัติการประจำปีมีความสอดคล้องกับปณิธาน และวิสัยทัศน์

ระดับผลการประเมิน

มีความสอดคล้องมากที่สุด	มีค่าเท่ากับ	5
มีความสอดคล้องมาก	"	4
มีความสอดคล้องปานกลาง	"	3
มีความสอดคล้องน้อย	"	2
มีความสอดคล้องน้อยที่สุด	"	1

รายการ	รายละเอียดของตัวชี้วัด
ชื่อของตัวชี้วัด	แผนปฏิบัติการประจำปีมีความสอดคล้องกับปณิธาน และวิสัยทัศน์ของมหาวิทยาลัย
วัตถุประสงค์ของตัวชี้วัด	เพื่อประเมินแผนปฏิบัติการประจำปีของหน่วยงานมีความสอดคล้องกับปณิธานและวิสัยทัศน์ของมหาวิทยาลัยในระดับใด
สูตรในการคำนวณ	-
หน่วยที่ใช้วัด	-
คำอธิบาย	สาขาวิชาต่าง ๆ ประเมินจากแผนปฏิบัติการประจำปีมีความสอดคล้องกับปณิธาน และวิสัยทัศน์ คณะทำงานประกันคุณภาพของหน่วยงานนำผลของสาขาวิชามาเฉลี่ยเป็นภาพรวมทั้งสำนักวิชา
ผู้ให้ข้อมูล	ทุกสาขาวิชาในสำนักวิชา
ความถี่ในการเก็บข้อมูล	ทุกปีงบประมาณ

ปัจจัย 1 ปณิธาน วิสัยทัศน์ ยุทธศาสตร์มหาวิทยาลัย และแผนปฏิบัติการประจำปี

ตัวชี้วัด 1.2 มีการกำหนดแผนกลยุทธ์ที่เชื่อมโยงกับยุทธศาสตร์มหาวิทยาลัย

ระดับผลการประเมิน

ระดับคุณภาพ 5	มีค่าเท่ากับ	5
ระดับคุณภาพ 4	"	4
ระดับคุณภาพ 3	"	3
ระดับคุณภาพ 2	"	2
ระดับคุณภาพ 1	"	1

ระดับคุณภาพ

5 = แผนกลยุทธ์มีความสอดคล้องกับยุทธศาสตร์มหาวิทยาลัย ตั้งแต่ร้อยละ 80 ของแผน

4 = แผนกลยุทธ์มีความสอดคล้องกับยุทธศาสตร์มหาวิทยาลัย น้อยกว่าร้อยละ 80 ของแผน

3 = มีคณะกรรมการวิเคราะห์ความสอดคล้องของแผนกลยุทธ์กับยุทธศาสตร์มหาวิทยาลัย

2 = มีแผนกลยุทธ์ของสำนักวิชา

1 = สาขาวิชากำหนดแผนกลยุทธ์ของสาขาวิชา

รายการ	รายละเอียดของตัวชี้วัด
ชื่อของตัวชี้วัด	มีการกำหนดแผนกลยุทธ์ที่เชื่อมโยงกับยุทธศาสตร์มหาวิทยาลัย
วัตถุประสงค์ของตัวชี้วัด	เพื่อแสดงว่าผู้บริหารได้มีการใช้วิสัยทัศน์ และภาวะผู้นำในการกำหนดแผนกลยุทธ์ให้สอดคล้องกับวัตถุประสงค์ และเป้าหมายของสำนักวิชา
สูตรในการคำนวณ	-
หน่วยที่ใช้วัด	-
คำอธิบาย	การแสดงให้เห็นถึงความพยายามของสาขาวิชาที่จะพัฒนาเพื่อให้การบริหารจัดการของสำนักวิชาเป็นไปในแนวทางเดียวกันกับแผนยุทธศาสตร์ของมหาวิทยาลัย
ผู้ให้ข้อมูล	ทุกสาขาวิชาในสำนักวิชา
ความถี่ในการเก็บข้อมูล	ทุกปีงบประมาณ

ปัจจัย 1 ปณิธาน วิสัยทัศน์ ยุทธศาสตร์มหาวิทยาลัย และแผนปฏิบัติการประจำปี

ตัวชี้วัด 1.3 การปฏิบัติงานตามแผนปฏิบัติการประจำปี

ระดับผลการประเมิน

มีการปฏิบัติงานตามแผนได้ครบตั้งแต่ร้อยละ 95 ขึ้นไป	มีค่าเท่ากับ	5
มีการปฏิบัติงานตามแผนได้ครบร้อยละ 85 - 94	"	4
มีการปฏิบัติงานตามแผนได้ครบร้อยละ 75 - 84	"	3
มีการปฏิบัติงานตามแผนได้ครบร้อยละ 65 - 74	"	2
มีการปฏิบัติงานตามแผนได้ครบต่ำกว่าร้อยละ 65	"	1

รายการ	รายละเอียดของตัวชี้วัด
ชื่อของตัวชี้วัด	การปฏิบัติงานตามแผนปฏิบัติการประจำปี
วัตถุประสงค์ของตัวชี้วัด	เพื่อประเมินประสิทธิภาพและประสิทธิผลในการแปรนโยบายสู่การปฏิบัติ
สูตรในการคำนวณ	<p>สัดส่วนผลผลิตเทียบกับเป้าหมาย ด้วยการกำหนดน้ำหนักความสำคัญในแต่ละภารกิจของมหาวิทยาลัย ดังนี้</p> <p>1) แผนงานจัดการศึกษา ให้น้ำหนักความสำคัญ 35%</p> <p>2) แผนงานบริการวิชาการแก่สังคม ให้น้ำหนักความสำคัญ 20%</p> <p>3) แผนงานศาสนา ศิลปะ และวัฒนธรรม ให้น้ำหนักความสำคัญ 10%</p> <p>4) แผนงานวิจัยและพัฒนา ให้น้ำหนักความสำคัญ 35%</p> $\text{ภาพรวมของสำนักวิชา} = \frac{(35 \times \text{ร้อยละของแผน ข้อ 1}) + (20 \times \text{ร้อยละของแผน ข้อ 2}) + (10 \times \text{ร้อยละของแผน ข้อ 3}) + (35 \times \text{ร้อยละของแผน ข้อ 4})}{100}$
หน่วยที่ใช้วัด	ร้อยละ
คำอธิบาย	ประเมินจากการปฏิบัติงานตามแผนปฏิบัติการประจำปี ในภาพรวมของสำนักวิชา จากผลการดำเนินงานตามภารกิจ
ผู้ให้ข้อมูล	สำนักวิชา
ความถี่ในการเก็บข้อมูล	ทุกปีงบประมาณ

ปัจจัย 2 หลักสูตร

ตัวชี้วัด 2.1 ร้อยละของหลักสูตรที่ได้มาตรฐานต่อหลักสูตรทั้งหมด

ระดับผลการประเมิน

ร้อยละ 100	มีค่าเท่ากับ	5
ร้อยละ 93 - 99	"	4
ร้อยละ 86 - 92	"	3
ร้อยละ 79 - 85	"	2
น้อยกว่าร้อยละ 79	"	1

รายการ	รายละเอียดของตัวชี้วัด
ชื่อของตัวชี้วัด	ร้อยละของหลักสูตรที่ได้มาตรฐานต่อหลักสูตรทั้งหมด
วัตถุประสงค์ของตัวชี้วัด	เพื่อประเมินหลักสูตรที่เปิดสอนว่ามีการปรับปรุงให้ทันสมัยหรือไม่ ซึ่งอาจส่งผลกระทบต่อคุณภาพบัณฑิต
สูตรในการคำนวณ	จำนวนหลักสูตรใหม่+จำนวนหลักสูตรปรับปรุงที่ยังไม่เกินรอบการประเมิน $\times 100$ จำนวนหลักสูตรทั้งหมด
หน่วยที่ใช้วัด	ร้อยละ
คำอธิบาย	- หลักสูตรในที่นี้หมายถึงรวมถึงหลักสูตรเก่าและหลักสูตรใหม่ที่เปิดสอนอยู่ทั้งหมด - การประเมินและปรับปรุงหลักสูตรครบทุก 1 รอบการศึกษา หมายถึง การประเมินและปรับปรุงหลักสูตรทุก 5 ปี โดยสาขาวิชาให้ข้อมูลจำนวนหลักสูตรที่เปิดสอนทั้งหมดทั้งหลักสูตรใหม่และหลักสูตรที่มีการปรับปรุง จากนั้นคณะทำงานประกันคุณภาพของหน่วยงานการนำข้อมูลทั้งหมดมาประเมินภาพรวมทั้งสำนักวิชา
ผู้ให้ข้อมูล	ทุกสาขาวิชาในสำนักวิชา
ความถี่ในการเก็บข้อมูล	ทุกปีการศึกษา

ปัจจัย 3 คณาจารย์

ตัวชี้วัด 3.1 ร้อยละของอาจารย์ประจำที่มีวุฒิปริญญาเอกหรือเทียบเท่าต่ออาจารย์ประจำ

ระดับผลการประเมิน

ตั้งแต่ร้อยละ 80 ขึ้นไป	มีค่าเท่ากับ	5
ร้อยละ 70 - 79	"	4
ร้อยละ 60 - 69	"	3
ร้อยละ 50 - 59	"	2
น้อยกว่าร้อยละ 50	"	1

รายการ	รายละเอียดของตัวชี้วัด
ชื่อของตัวชี้วัด	ร้อยละของอาจารย์ประจำที่มีวุฒิปริญญาเอกหรือเทียบเท่าต่ออาจารย์ประจำ
วัตถุประสงค์ของตัวชี้วัด	เพื่อดูสัดส่วนของคณาจารย์วุฒิปริญญาเอกที่มีอยู่จริงหรือปฏิบัติงานจริง ซึ่งถือว่าเป็นปัจจัยที่สำคัญต่อศักยภาพด้านการจัดการเรียนการสอน
สูตรในการคำนวณ	$\frac{\text{จำนวนอาจารย์ประจำที่มีวุฒิปริญญาเอกหรือเทียบเท่า}}{\text{จำนวนอาจารย์ประจำทั้งหมด}} \times 100$
หน่วยที่ใช้วัด	ร้อยละ
คำอธิบาย	ร้อยละของอาจารย์ประจำของสำนักวิชาที่มีวุฒิการศึกษาระดับปริญญาเอกหรือเทียบเท่ากับจำนวนอาจารย์ประจำทั้งหมด ทั้งนี้ให้นับรวมอาจารย์ที่ลาศึกษาต่อด้วย
ผู้ให้ข้อมูล	ส่วนการเจ้าหน้าที่
ความถี่ในการเก็บข้อมูล	ทุกปีการศึกษา

ปัจจัย 3 คณาจารย์

ตัวชี้วัด 3.2 ร้อยละของอาจารย์ประจำที่ดำรงตำแหน่งทางวิชาการ

ระดับผลการประเมิน

ร้อยละ 71 ขึ้นไป	มีค่าเท่ากับ	5
ร้อยละ 58 - 70	"	4
ร้อยละ 45 - 57	"	3
ร้อยละ 31 - 44	"	2
น้อยกว่าร้อยละ 31	"	1

รายการ	รายละเอียดของตัวชี้วัด
ชื่อของตัวชี้วัด	ร้อยละของอาจารย์ประจำที่ดำรงตำแหน่งทางวิชาการ
วัตถุประสงค์ของตัวชี้วัด	เพื่อดูสัดส่วนของอาจารย์ประจำที่มีตำแหน่งทางวิชาการ (ศ.+รศ.+ผศ.) ที่มีอยู่จริงหรือปฏิบัติงานจริง ซึ่งถือว่าเป็นปัจจัยที่สำคัญต่อศักยภาพด้านการจัดการเรียนการสอน
สูตรในการคำนวณ	$\frac{\text{จำนวนอาจารย์ประจำที่มีตำแหน่งทางวิชาการ (ศ.+รศ.+ผศ.)}}{\text{จำนวนอาจารย์ประจำทั้งหมด}} \times 100$
หน่วยที่ใช้วัด	ร้อยละ
คำอธิบาย	ร้อยละของอาจารย์ประจำของสำนักวิชาที่มีตำแหน่งทางวิชาการ ครอบคลุมตำแหน่งศาสตราจารย์ รองศาสตราจารย์ และผู้ช่วยศาสตราจารย์ ต่อจำนวนอาจารย์ประจำทั้งหมด ทั้งนี้ ให้นำรวมอาจารย์ที่ลาศึกษาต่อด้วย
ผู้ให้ข้อมูล	ส่วนการเจ้าหน้าที่
ความถี่ในการเก็บข้อมูล	ทุกปีการศึกษา

ปัจจัย 3 คณาจารย์

ตัวชี้วัด 3.3 การปฏิบัติตามจรรยาบรรณวิชาชีพคณาจารย์ (professional ethics)

ระดับผลการประเมิน

ระดับคุณภาพ 5	มีค่าเท่ากับ	5
ระดับคุณภาพ 4	"	4
ระดับคุณภาพ 3	"	3
ระดับคุณภาพ 2	"	2
ระดับคุณภาพ 1	"	1

ระดับคุณภาพ

- 5 = มีการดำเนินการวางแผน ป้องกัน หรือหาแนวทาง แก้ไขการกระทำผิดจรรยาบรรณ
- 4 = มีระบบในการดำเนินการกับผู้ที่ไม่ปฏิบัติตามจรรยาบรรณ
- 3 = มีการกำกับดูแลการปฏิบัติตามจรรยาบรรณ
- 2 = มีกระบวนการส่งเสริมให้ผู้เกี่ยวข้องได้ปฏิบัติตามจรรยาบรรณ
- 1 = มหาวิทยาลัยมีการกำหนดจรรยาบรรณวิชาชีพคณาจารย์ไว้เป็นลายลักษณ์อักษร

รายการ	รายละเอียดของตัวชี้วัด
ชื่อของตัวชี้วัด	การปฏิบัติตามจรรยาบรรณวิชาชีพคณาจารย์ (professional ethics)
วัตถุประสงค์ของตัวชี้วัด	เพื่อให้มีการระบุอย่างชัดเจนว่าหน่วยงานตั้งใจทำอะไร และมุ่งหวังให้บุคลากรทุกระดับ มีความเชื่อมั่นและศรัทธาในสิ่งที่ตนเองทำหน้าที่ หรือรับผิดชอบ
สูตรในการคำนวณ	-
หน่วยที่ใช้วัด	-
คำอธิบาย	การที่มหาวิทยาลัยได้มีการกำหนดจรรยาบรรณวิชาชีพคณาจารย์ไว้เป็นลายลักษณ์อักษร มีกระบวนการส่งเสริมให้ผู้เกี่ยวข้องได้ปฏิบัติตามจรรยาบรรณ อันแสดงถึงความมีเกียรติศักดิ์แห่งวิชาชีพ พร้อมทั้งได้กำหนดกลไกที่จะให้คณาจารย์ได้ปฏิบัติตามจรรยาบรรณ โดยมีมาตรการในการให้คุณให้โทษกับผลการปฏิบัติตามจรรยาบรรณของคณาจารย์
ผู้ให้ข้อมูล	สำนักวิชา และส่วนการเจ้าหน้าที่
ความถี่ในการเก็บข้อมูล	ทุกปีการศึกษา

- ปัจจัย** 3 คณาจารย์
- ตัวชี้วัด** 3.4 ความพึงพอใจของนักศึกษาที่มีต่อการสอนของอาจารย์ (ดูคะแนนเฉลี่ยผลการประเมินการสอนของอาจารย์โดยนักศึกษา)

ระดับผลการประเมิน

ก. ระดับปริญญาตรี

มีความพึงพอใจมากที่สุด (คะแนนเฉลี่ย 3.50 ขึ้นไป)	มีค่าเท่ากับ	5
มีความพึงพอใจมาก (คะแนนเฉลี่ย 3.30 - 3.49)	"	4
มีความพึงพอใจปานกลาง (คะแนนเฉลี่ย 3.10 - 3.29)	"	3
มีความพึงพอใจน้อย (คะแนนเฉลี่ย 2.90 - 3.09)	"	2
มีความพึงพอใจน้อยที่สุด (คะแนนเฉลี่ย ต่ำกว่า 2.90)	"	1

ข. ระดับบัณฑิตศึกษา

มีความพึงพอใจมากที่สุด (คะแนนเฉลี่ย 3.70 ขึ้นไป)	มีค่าเท่ากับ	5
มีความพึงพอใจมาก (คะแนนเฉลี่ย 3.50 - 3.69)	"	4
มีความพึงพอใจปานกลาง (คะแนนเฉลี่ย 3.30 - 3.49)	"	3
มีความพึงพอใจน้อย (คะแนนเฉลี่ย 3.10 - 3.29)	"	2
มีความพึงพอใจน้อยที่สุด (คะแนนเฉลี่ย ต่ำกว่า 3.10)	"	1

รายการ	รายละเอียดของตัวชี้วัด
ชื่อของตัวชี้วัด	ความพึงพอใจของนักศึกษาที่มีต่อการสอนของอาจารย์ (ดูคะแนนเฉลี่ยผลการประเมินการสอนของอาจารย์โดยนักศึกษา)
วัตถุประสงค์ของตัวชี้วัด	เพื่อประเมินคุณภาพการสอนของอาจารย์ ซึ่งสะท้อนถึงความพึงพอใจของนักศึกษาต่อการสอนของอาจารย์ เป็นตัวชี้วัดคุณภาพการสอนของคณาจารย์และสิ่งสนับสนุนการเรียนรู้ ซึ่งส่งผลต่อคุณภาพของนักศึกษา ถือเป็นตัววัดในด้านทรัพยากร (input) เนื่องจากเชื่อว่าคุณภาพคณาจารย์และสิ่งสนับสนุนการเรียนรู้ที่ดีจะมีผลทำให้คุณภาพของนักศึกษาดีด้วย
สูตรในการคำนวณ	คะแนนเฉลี่ยผลการประเมินของแต่ละหน่วยงานเฉลี่ยทั้งปีการศึกษา
หน่วยที่ใช้วัด	คะแนน (จากคะแนนเต็ม 4)
คำอธิบาย	คะแนนผลการประเมินการสอนของอาจารย์โดยนักศึกษา ทุกภาคการศึกษา และคำนวณผลการประเมินเฉลี่ย 3 ภาคการศึกษา โดยแยกเป็นระดับปริญญาตรีและระดับบัณฑิตศึกษา
ผู้ให้ข้อมูล	ส่วนส่งเสริมวิชาการ/ฝ่ายวิชาการ
ความถี่ในการเก็บข้อมูล	ทุกปีการศึกษา

ปัจจัย 4 นักศึกษา

ตัวชี้วัด 4.1 ร้อยละการฟื้นฟูสภาพของนักศึกษาต่อรุ่น

ระดับผลการประเมิน

ก. ระดับปริญญาตรี

การฟื้นฟูสภาพนักศึกษาน้อยกว่าร้อยละ 10	มีค่าเท่ากับ	5
การฟื้นฟูสภาพนักศึกษาร้อยละ 10 - 16	"	4
การฟื้นฟูสภาพนักศึกษาร้อยละ 17 - 23	"	3
การฟื้นฟูสภาพนักศึกษาร้อยละ 24 - 30	"	2
การฟื้นฟูสภาพนักศึกษามากกว่าร้อยละ 30 ขึ้นไป	"	1

ข. ระดับบัณฑิตศึกษา

การฟื้นฟูสภาพนักศึกษาน้อยกว่าร้อยละ 10	มีค่าเท่ากับ	5
การฟื้นฟูสภาพนักศึกษาร้อยละ 10 - 19	"	4
การฟื้นฟูสภาพนักศึกษาร้อยละ 20 - 29	"	3
การฟื้นฟูสภาพนักศึกษาร้อยละ 30 - 39	"	2
การฟื้นฟูสภาพนักศึกษามากกว่าร้อยละ 39 ขึ้นไป	"	1

รายการ	รายละเอียดของตัวชี้วัด
ชื่อของตัวชี้วัด	ร้อยละการฟื้นฟูสภาพของนักศึกษาต่อรุ่น
วัตถุประสงค์ของตัวชี้วัด	เพื่อดูถึงประสิทธิผลในการให้ความช่วยเหลือสนับสนุนด้านวิชาการที่ทางมหาวิทยาลัยให้กับนักศึกษา และอาจชี้ถึงคุณภาพการเรียนการสอน
สูตรในการคำนวณ	$\left(\frac{\text{จำนวนนักศึกษาที่ฟื้นฟูสภาพนักศึกษานับตั้งแต่แรกเข้าสาขาวิชา จนถึงสิ้นภาค 3 ในปีทำการประกันคุณภาพการศึกษา}}{\text{จำนวนนักศึกษาสุทธิของสาขาวิชา}} \right) \times 100$ <p>หมายเหตุ นักศึกษาสุทธิของสาขาวิชา = นักศึกษาแรกเข้าของสาขาวิชา + นักศึกษาย้ายเข้า - นักศึกษาโอนออก ณ ภาคการศึกษา ที่นักศึกษารุ่นปีการศึกษานั้น ๆ จบการศึกษา เช่น ทำการประกันคุณภาพการศึกษา ปีการศึกษา 2549 ใช้นักศึกษาปริญญาตรี รุ่นปีการศึกษา 2546 ที่ฟื้นฟูสภาพนับตั้งแต่แรกเข้าสาขาวิชาจนสิ้นภาค 3/2549</p> <p><u>ระดับบัณฑิตศึกษา</u> การนับจำนวนนักศึกษาฟื้นฟูสภาพ ให้ นับย้อนหลังตามระยะเวลาศึกษาตามเกณฑ์ สกอ. ในแต่ละระดับ คือ</p> <ul style="list-style-type: none"> - ระดับปริญญาโท 5 ปี - ระดับปริญญาเอก 6 ปี
หน่วยที่ใช้วัด	ร้อยละ
คำอธิบาย	จำนวนนักศึกษาที่ฟื้นฟูสภาพนักศึกษานับตั้งแต่แรกเข้าสาขาวิชา จนถึงสิ้นภาค 3 ในปีทำการประกันคุณภาพการศึกษา
ผู้ให้ข้อมูล	ศูนย์บริการการศึกษา
ความถี่ในการเก็บข้อมูล	ทุกปีการศึกษา

ปัจจัย 4 นักศึกษา

ตัวชี้วัด 4.2 ร้อยละของนักศึกษาปริญญาตรีที่สำเร็จการศึกษาตามกำหนดเวลาของหลักสูตร
ต่อรุ่น

ระดับผลการประเมิน

เรียนจบตามกำหนดเวลาตั้งแต่ร้อยละ 70 ขึ้นไป มีค่าเท่ากับ	5
เรียนจบตามกำหนดเวลาร้อยละ 60 - 69	" 4
เรียนจบตามกำหนดเวลาร้อยละ 50 - 59	" 3
เรียนจบตามกำหนดเวลาร้อยละ 40 - 49	" 2
เรียนจบตามกำหนดเวลาน้อยกว่าร้อยละ 40	" 1

รายการ	รายละเอียดของตัวชี้วัด
ชื่อของตัวชี้วัด	ร้อยละของนักศึกษาปริญญาตรีที่สำเร็จการศึกษาตามกำหนดเวลาของหลักสูตรต่อรุ่น
วัตถุประสงค์ของตัวชี้วัด	เพื่อดูถึงประสิทธิภาพของกระบวนการเรียนการสอนของแต่ละสาขาวิชา และประสิทธิผลของการสนับสนุนนักศึกษา
สูตรในการคำนวณ	$\left(\frac{\text{จำนวนนักศึกษารุ่นที่สำเร็จการศึกษาภายในภาคการศึกษาที่ 3 ในปีที่ทำการประกันคุณภาพการศึกษา}}{\text{จำนวนนักศึกษาสุทธิของสาขาวิชา}} \right) \times 100$ <p>หมายเหตุ</p> <p>นักศึกษาสุทธิของสาขาวิชา = นักศึกษาแรกเข้าของสาขาวิชา + นักศึกษาย้ายเข้า - นักศึกษาโอนออก</p> <p>ณ ภาคการศึกษา ที่นักศึกษารุ่นปีการศึกษา นั้น ๆ จบการศึกษา เช่น ทำการประกันคุณภาพการศึกษา ปีการศึกษา 2549 ใช้นักศึกษาปริญญาตรี รุ่นปีการศึกษา 2546 ที่สำเร็จการศึกษา นับจนถึงภาค 3/2549</p>
หน่วยที่ใช้วัด	ร้อยละ
คำอธิบาย	จำนวนนักศึกษาที่สำเร็จการศึกษาภายในภาคการศึกษาที่ 3 ในปีที่ทำการประกันคุณภาพการศึกษา
ผู้ให้ข้อมูล	ศูนย์บริการการศึกษา
ความถี่ในการเก็บข้อมูล	ทุกปีการศึกษา

- ปัจจัย** 4 นักศึกษา
- ตัวชี้วัด** 4.3 จำนวนนักศึกษา หรือศิษย์เก่าที่ได้รับการประกาศเกียรติคุณยกย่องในด้านวิชาการ วิชาชีพ คุณธรรม จริยธรรม หรือรางวัลทางวิชาการ หรือด้านอื่นที่เกี่ยวข้องกับคุณภาพบัณฑิตในระดับชาติ หรือระดับนานาชาติ ในรอบ 3 ปีที่ผ่านมา (คน)

ระดับผลการประเมิน

ตั้งแต่ 20 คน ขึ้นไป	มีค่าเท่ากับ	5
15 - 19 คน	"	4
10 - 14 คน	"	3
5 - 9 คน	"	2
น้อยกว่า 5 คน	"	1

รายการ	รายละเอียดของตัวชี้วัด
ชื่อของตัวชี้วัด	จำนวนนักศึกษา หรือศิษย์เก่าที่ได้รับการประกาศเกียรติคุณยกย่องในด้านวิชาการ วิชาชีพ คุณธรรม จริยธรรม หรือรางวัลทางวิชาการ หรือด้านอื่นที่เกี่ยวข้องกับคุณภาพบัณฑิตในระดับชาติ หรือระดับนานาชาติ ในรอบ 3 ปีที่ผ่านมา (คน)
วัตถุประสงค์ของตัวชี้วัด	เพื่อแสดงถึงประสิทธิภาพของนักศึกษาหรือศิษย์เก่า ซึ่งเป็นตัวชี้คุณภาพการสอนของคณาจารย์และสิ่งสนับสนุนการเรียนรู้ที่ดี จะมีผลทำให้คุณภาพของนักศึกษาดีด้วย
สูตรในการคำนวณ	นับจำนวนรวมทั้งหมด
หน่วยที่ใช้วัด	คน
คำอธิบาย	จำนวนนักศึกษาหรือศิษย์เก่าที่ได้รับรางวัลหรือประกาศเกียรติคุณ ยกย่อง ต้องเป็นรางวัลหรือประกาศเกียรติคุณของต่างหน่วยงาน เช่น หน่วยงานของภาครัฐในระดับกระทรวง ทบวง กรม หรือจังหวัด หน่วยงานของรัฐและเอกชนที่เป็นองค์กรทางวิชาการ หรือองค์กรวิชาชีพ หรือหน่วยงาน/องค์กรวิชาการ/วิชาชีพที่ได้รับการยอมรับในระดับนานาชาติ เป็นต้น โดยมีลายลักษณ์อักษรปรากฏ ซึ่งแสดงถึงการเชิดชูเกียรติสร้างชื่อเสียงให้กับบุคลากรและหน่วยงาน โดยให้นับรวมในรอบ 3 ปีติดต่อกัน ทั้งนี้ สามารถนับรวมรางวัลผลงานวิทยานิพนธ์ การได้รับทุนการศึกษาจากองค์กรระดับชาติ/นานาชาติ รางวัลข้าราชการดีเด่นของต่างหน่วยงาน เป็นต้น และสามารถนับได้ ทั้งรางวัลของนักศึกษา ภาคปกติ และรางวัลของนักศึกษาภาคนอกเวลา และหาก ผู้ได้รับรางวัลนั้นเป็นศิษย์เก่าหลายมหาวิทยาลัย มหาวิทยาลัยเหล่านั้นต่างก็สามารถนับรางวัลนั้นได้ และสามารถนับซ้ำได้ หากนักศึกษาหรือศิษย์เก่าผู้นั้นได้รับรางวัลหลายครั้งในรอบ 3 ปีที่ผ่านมา
ผู้ให้ข้อมูล	ทุกสาขาวิชาในสำนักวิชา
ความถี่ในการเก็บข้อมูล	ทุกปีการศึกษา

ปัจจัย 4 นักศึกษา

ตัวชี้วัด 4.4 จำนวนวิทยานิพนธ์และงานวิชาการของนักศึกษาที่ได้รับรางวัลในระดับชาติหรือระดับนานาชาติ ภายในรอบ 3 ปีที่ผ่านมา (ชิ้นงาน)

ระดับผลการประเมิน

ตั้งแต่ 8 ชิ้นงานขึ้นไป	มีค่าเท่ากับ	5
7 ชิ้นงาน	"	4
6 ชิ้นงาน	"	3
5 ชิ้นงาน	"	2
น้อยกว่า 5 ชิ้นงาน	"	1

รายการ	รายละเอียดของตัวชี้วัด
ชื่อของตัวชี้วัด	จำนวนวิทยานิพนธ์และงานวิชาการของนักศึกษาที่ได้รับรางวัลในระดับชาติ หรือระดับนานาชาติ ภายในรอบ 3 ปีที่ผ่านมา (ชิ้นงาน)
วัตถุประสงค์ของตัวชี้วัด	แสดงถึงศักยภาพของนักศึกษาในการทำวิทยานิพนธ์และงานวิชาการที่มีคุณภาพในระดับที่ได้รับรางวัล
สูตรในการคำนวณ	นับจำนวนรวมทั้งหมด
หน่วยที่ใช้วัด	ชิ้นงาน
คำอธิบาย	จำนวนวิทยานิพนธ์และงานวิชาการของนักศึกษาที่ได้รับรางวัลในระดับชาติ หรือระดับนานาชาติ ในรอบ 3 ปีที่ผ่านมา หมายถึงจำนวนผลงานวิทยานิพนธ์หรืองานวิชาการของนักศึกษาหรือของบัณฑิตไม่ว่าจะเป็นระดับปริญญาตรี โท หรือเอก ทั้งนักศึกษาภาคปกติ และนักศึกษาภาคนอกเวลาที่ได้รับรางวัลในระดับชาติหรือระดับนานาชาติในรอบ 3 ปีที่ผ่านมา ทั้งนี้ ในการประเมินจะนับเฉพาะจำนวนวิทยานิพนธ์หรือจำนวนชิ้นงานวิชาการเท่านั้น และสามารถนับซ้ำจำนวนครั้งที่ได้รับรางวัล หากผลงานนั้นได้รับรางวัลหลายครั้งในรอบ 3 ปีที่ผ่านมา การได้รับรางวัล ต้องเป็นรางวัลของหน่วยงานที่มีพันธกิจหลักในการส่งเสริมและสนับสนุนงานวิจัยของประเทศ เช่น สภาวิจัยแห่งชาติ สกว. หรือหน่วยงาน/องค์กรวิชาการ/วิชาชีพที่ได้รับการยอมรับในระดับนานาชาติ เป็นต้น โดยมีลายลักษณ์อักษรปรากฏ ซึ่งแสดงถึงการเชิดชูเกียรติสร้างชื่อเสียงให้กับบุคลากรและหน่วยงาน
ผู้ให้ข้อมูล	ทุกสาขาวิชาในสำนักวิชา
ความถี่ในการเก็บข้อมูล	ทุกปีการศึกษา

ปัจจัย 4 นักศึกษา

ตัวชี้วัด 4.5 ร้อยละของบทความจากวิทยานิพนธ์ปริญญาโทที่ดีพิมพ์ เผยแพร่ต่อจำนวน
วิทยานิพนธ์ปริญญาโททั้งหมด

ระดับผลการประเมิน

ตั้งแต่ร้อยละ 95 ขึ้นไป	มีค่าเท่ากับ	5
ร้อยละ 85 - 94	"	4
ร้อยละ 75 - 84	"	3
ร้อยละ 65 - 74	"	2
น้อยกว่าร้อยละ 65	"	1

รายการ	รายละเอียดของตัวชี้วัด
ชื่อของตัวชี้วัด	ร้อยละของบทความจากวิทยานิพนธ์ปริญญาโทที่ดีพิมพ์ เผยแพร่ต่อจำนวนวิทยานิพนธ์ปริญญาโททั้งหมด
วัตถุประสงค์ของตัวชี้วัด	เพื่อชี้ให้เห็นถึงคุณภาพของผลงานวิทยานิพนธ์ของนักศึกษาปริญญาโทที่ได้รับการตีพิมพ์เผยแพร่
สูตรในการคำนวณ	$\frac{\text{จำนวนวิทยานิพนธ์ปริญญาโทที่ดีพิมพ์ เผยแพร่}}{\text{จำนวนวิทยานิพนธ์ปริญญาโททั้งหมด}} \times 100$
หน่วยที่ใช้วัด	ร้อยละ
คำอธิบาย	<p>บทความจากวิทยานิพนธ์ปริญญาโทที่ดีพิมพ์ เผยแพร่ในระดับชาติหรือระดับนานาชาติในปีการศึกษานั้นต่อจำนวนวิทยานิพนธ์ปริญญาโทของมหาดพิศทั้งหมดที่สำเร็จการศึกษาในแต่ละปีการศึกษา ทั้งนี้ ไม่นับภาคนิพนธ์หรือสารนิพนธ์</p> <p>หมายเหตุ</p> <p>1.การนับจำนวนบทความจากวิทยานิพนธ์ปริญญาโทที่ดีพิมพ์ เผยแพร่ จะนับจากจำนวนบทความที่มาจากวิทยานิพนธ์ปริญญาโทที่สำเร็จการศึกษาในปีการศึกษาที่ทำประกันคุณภาพ แต่จะไปตีพิมพ์ เผยแพร่ในปีการศึกษาใด ๆ ก็ตามสามารถนำมานับได้ และหากว่าบทความมีการตีพิมพ์ เผยแพร่ มากกว่า 1 ครั้ง ให้นับเพียง 1 ครั้ง เท่านั้น โดยควรนำเสนอผลการเผยแพร่ที่มีคุณภาพเชิงวิชาการมากที่สุด</p> <p>2. บทความที่ได้รับการนำเสนอในการประชุม/สัมมนาวิชาการระดับชาติหรือระดับนานาชาติ หมายถึง บทความที่ไม่ใช่บทความย่อสำหรับบทความที่ได้รับการคัดเลือกตีพิมพ์รวมเล่มในรายงานสืบเนื่องจากการประชุม (proceedings)</p>
ผู้ให้ข้อมูล	ทุกสาขาวิชาในสำนักวิชา
ความถี่ในการเก็บข้อมูล	ทุกปีการศึกษา

ปัจจัย 4 นักศึกษา

ตัวชี้วัด 4.6 ร้อยละของบทความจากวิทยานิพนธ์ปริญญาเอกที่ตีพิมพ์ เผยแพร่ต่อจำนวนวิทยานิพนธ์ปริญญาเอกทั้งหมด

ระดับผลการประเมิน

ตั้งแต่ร้อยละ 95 ขึ้นไป	มีค่าเท่ากับ	5
ร้อยละ 90 - 94	"	4
ร้อยละ 85 - 89	"	3
ร้อยละ 80 - 84	"	2
น้อยกว่าร้อยละ 80	"	1

รายการ	รายละเอียดของตัวชี้วัด
ชื่อของตัวชี้วัด	ร้อยละของบทความจากวิทยานิพนธ์ปริญญาเอกที่ตีพิมพ์ เผยแพร่ต่อจำนวนวิทยานิพนธ์ปริญญาเอกทั้งหมด
วัตถุประสงค์ของตัวชี้วัด	เพื่อชี้ให้เห็นถึงคุณภาพของผลงานวิทยานิพนธ์ของนักศึกษานิพนธ์ปริญญาเอกที่ได้รับการตีพิมพ์เผยแพร่
สูตรในการคำนวณ	$\frac{\text{จำนวนวิทยานิพนธ์ปริญญาเอกที่ตีพิมพ์ เผยแพร่}}{\text{จำนวนวิทยานิพนธ์ปริญญาเอกทั้งหมด}} \times 100$
หน่วยที่ใช้วัด	ร้อยละ
คำอธิบาย	<p>บทความจากวิทยานิพนธ์ปริญญาเอกที่ตีพิมพ์ เผยแพร่ในระดับชาติหรือระดับนานาชาติในปีการศึกษานั้นต่อจำนวนวิทยานิพนธ์ปริญญาเอกของผู้บัณฑิตทั้งหมดที่สำเร็จการศึกษาในแต่ละปีการศึกษา ทั้งนี้ ไม่นับภาคนิพนธ์หรือสารนิพนธ์</p> <p>หมายเหตุ</p> <p>1. การนับจำนวนบทความจากวิทยานิพนธ์ปริญญาเอกที่ตีพิมพ์ เผยแพร่ จะนับจากจำนวนบทความที่มาจากวิทยานิพนธ์ปริญญาเอกที่สำเร็จการศึกษาในปีการศึกษาที่ทำประกันคุณภาพ แต่จะไปตีพิมพ์ เผยแพร่ในปีการศึกษาใด ๆ ก็ตาม สามารถนำมานับได้ <u>และหากว่าบทความมีการตีพิมพ์ เผยแพร่ มากกว่า 1 ครั้ง ให้นับเพียง 1 ครั้ง เท่านั้น</u> โดยควรนำเสนอผลการเผยแพร่ที่มีคุณภาพเชิงวิชาการมากที่สุด</p> <p>2. บทความที่ได้รับการนำเสนอในการประชุม/สัมมนาวิชาการระดับชาติหรือระดับนานาชาติ หมายถึง บทความที่ไม่ใช่บทความย่อสำหรับบทความที่ได้รับการคัดเลือกตีพิมพ์รวมเล่มในรายงานสืบเนื่องจากการประชุม (proceedings)</p>
ผู้ให้ข้อมูล	ทุกสาขาวิชาในสำนักวิชา
ความถี่ในการเก็บข้อมูล	ทุกปีการศึกษา

ปัจจัย 6 ระบบบริหารจัดการ การพัฒนาสถาบันและบุคลากร

ตัวชี้วัด 6.1 คักยภาพของระบบฐานข้อมูลเพื่อการบริหาร การเรียนการสอน และการวิจัย
ก. ฐานข้อมูลเพื่อการบริหาร

ระดับผลการประเมิน

ระดับคุณภาพ 5	มีค่าเท่ากับ	5
ระดับคุณภาพ 4	"	4
ระดับคุณภาพ 3	"	3
ระดับคุณภาพ 2	"	2
ระดับคุณภาพ 1	"	1

ระดับคุณภาพ

- 5 = มีการนำผลการประเมินในข้อ 3 และ 4 มาปรับปรุงระบบฐานข้อมูล
- 4 = มีการประเมินประสิทธิภาพและความปลอดภัยของระบบฐานข้อมูลและประเมินความพึงพอใจของผู้ใช้ฐานข้อมูล
- 3 = มีการประเมินประสิทธิภาพและความปลอดภัยของระบบฐานข้อมูล
- 2 = มีระบบฐานข้อมูลเพื่อการตัดสินใจ
- 1 = มีนโยบายในการจัดทำระบบฐานข้อมูลเพื่อการตัดสินใจ

รายการ	รายละเอียดของตัวชี้วัด
ชื่อของตัวชี้วัด	คักยภาพของระบบฐานข้อมูลเพื่อการบริหาร การเรียนการสอน และการวิจัย ก. ฐานข้อมูลเพื่อการบริหาร
วัตถุประสงค์ของตัวชี้วัด	เพื่อดูประสิทธิภาพและความคุ้มค่าในการใช้ฐานข้อมูลเพื่อการบริหาร พร้อมใช้งาน ทันเวลา และมีลักษณะตามที่ผู้ใช้คาดหวัง ซึ่งถือว่าเป็นข้อมูลสำหรับผู้บริหารในการบริหารมหาวิทยาลัย
สูตรในการคำนวณ	-
หน่วยที่ใช้วัด	-
คำอธิบาย	การแสดงให้เห็นถึงความพยายามของมหาวิทยาลัย ในการพัฒนาระบบฐานข้อมูลเพื่อการบริหาร รวมทั้งมีการประเมินประสิทธิภาพและความปลอดภัยของระบบฐานข้อมูล และประเมินความพึงพอใจของผู้ใช้ฐานข้อมูล อีกทั้งมีการพัฒนาระบบให้มีความทันสมัยอยู่เสมอ
ผู้ให้ข้อมูล	ฝ่ายบริหาร
ความถี่ในการเก็บข้อมูล	ทุกปีการศึกษา

ปัจจัย 6 ระบบบริหารจัดการ การพัฒนาสถาบันและบุคลากร

ตัวชี้วัด 6.1 ศักยภาพของระบบฐานข้อมูลเพื่อการบริหาร การเรียนการสอน และการวิจัย

ข. ฐานข้อมูลเพื่อการเรียนการสอน

ระดับผลการประเมิน

ระดับคุณภาพ 5	มีค่าเท่ากับ	5
ระดับคุณภาพ 4	"	4
ระดับคุณภาพ 3	"	3
ระดับคุณภาพ 2	"	2
ระดับคุณภาพ 1	"	1

ระดับคุณภาพ

- 5 = มีการนำผลการประเมินในข้อ 3 และ 4 มาปรับปรุงระบบฐานข้อมูล
- 4 = มีการประเมินประสิทธิภาพและความปลอดภัยของระบบฐานข้อมูลและประเมินความพึงพอใจของผู้ใช้ฐานข้อมูล
- 3 = มีการประเมินประสิทธิภาพและความปลอดภัยของระบบฐานข้อมูล
- 2 = มีระบบฐานข้อมูลเพื่อการตัดสินใจ
- 1 = มีนโยบายในการจัดทำระบบฐานข้อมูลเพื่อการตัดสินใจ

รายการ	รายละเอียดของตัวชี้วัด
ชื่อของตัวชี้วัด	ศักยภาพของระบบฐานข้อมูลเพื่อการบริหาร การเรียนการสอน และการวิจัย ข. ฐานข้อมูลเพื่อการเรียนการสอน
วัตถุประสงค์ของตัวชี้วัด	เพื่อดูประสิทธิภาพและความคุ้มค่าในการใช้ฐานข้อมูลเพื่อการเรียนการสอน พร้อมใช้งาน ทันเวลา และมีลักษณะตามที่ผู้ใช้คาดหวัง ซึ่งถือว่าเป็นข้อมูลสำหรับผู้บริหารในการบริหารมหาวิทยาลัย
สูตรในการคำนวณ	-
หน่วยที่ใช้วัด	-
คำอธิบาย	การแสดงให้เห็นถึงความพยายามของมหาวิทยาลัย ในการพัฒนาระบบฐานข้อมูลเพื่อการเรียนการสอน รวมทั้งมีการประเมินประสิทธิภาพและความปลอดภัยของระบบฐานข้อมูล และประเมินความพึงพอใจของผู้ใช้ฐานข้อมูล อีกทั้งมีการพัฒนาระบบให้มีความทันสมัยอยู่เสมอ
ผู้ให้ข้อมูล	สำนักวิชา ศูนย์บริการการศึกษา ศูนย์บรรณสารและสื่อการศึกษา โครงการพัฒนาและผลิตสื่อการศึกษา และโครงการการศึกษา ไร้พรมแดน
ความถี่ในการเก็บข้อมูล	ทุกปีการศึกษา

ปัจจัย 6 ระบบบริหารจัดการ การพัฒนาสถาบันและบุคลากร

ตัวชี้วัด 6.1 คักยภาพของระบบฐานข้อมูลเพื่อการบริหาร การเรียนการสอน และการวิจัย
 ค. ฐานข้อมูลเพื่อการวิจัย

ระดับผลการประเมิน

ระดับคุณภาพ 5	มีค่าเท่ากับ	5
ระดับคุณภาพ 4	"	4
ระดับคุณภาพ 3	"	3
ระดับคุณภาพ 2	"	2
ระดับคุณภาพ 1	"	1

ระดับคุณภาพ

- 5 = มีการนำผลการประเมินในข้อ 3 และ 4 มาปรับปรุงระบบฐานข้อมูล
- 4 = มีการประเมินประสิทธิภาพและความปลอดภัยของระบบฐานข้อมูลและประเมินความพึงพอใจของผู้ใช้ฐานข้อมูล
- 3 = มีการประเมินประสิทธิภาพและความปลอดภัยของระบบฐานข้อมูล
- 2 = มีระบบฐานข้อมูลเพื่อการตัดสินใจ
- 1 = มีนโยบายในการจัดทำระบบฐานข้อมูลเพื่อการตัดสินใจ

รายการ	รายละเอียดของตัวชี้วัด
ชื่อของตัวชี้วัด	คักยภาพของระบบฐานข้อมูลเพื่อการบริหาร การเรียนการสอน และการวิจัย ค. ฐานข้อมูลเพื่อการวิจัย
วัตถุประสงค์ของตัวชี้วัด	เพื่อดูประสิทธิภาพและความคุ้มค่าในการใช้ฐานข้อมูลเพื่อการวิจัย พร้อมใช้งาน ทันเวลา และมีลักษณะตามที่ผู้ใช้คาดหวัง ซึ่งถือว่าเป็นข้อมูลสำหรับผู้บริหารในการบริหารมหาวิทยาลัย
สูตรในการคำนวณ	-
หน่วยที่ใช้วัด	-
คำอธิบาย	การแสดงให้เห็นถึงความพยายามของมหาวิทยาลัย ในการพัฒนาระบบฐานข้อมูลเพื่อการวิจัย รวมทั้งมีการประเมินประสิทธิภาพและความปลอดภัยของระบบฐานข้อมูล และประเมินความพึงพอใจของผู้ใช้ฐานข้อมูล อีกทั้งมีการพัฒนาระบบให้มีความทันสมัยอยู่เสมอ
ผู้ให้ข้อมูล	สำนักวิชา และสถาบันวิจัยและพัฒนา
ความถี่ในการเก็บข้อมูล	ทุกปีการศึกษา

ปัจจัย 6 ระบบบริหารจัดการ การพัฒนาสถาบันและบุคลากร

ตัวชี้วัด 6.2 ระดับคุณภาพของคณะกรรมการประจำสำนักวิชา

ระดับผลการประเมิน

ผลการดำเนินการ 6 - 7 ข้อ	มีค่าเท่ากับ	5
ผลการดำเนินการ 4 - 5 ข้อ	"	4
ผลการดำเนินการ 3 ข้อ	"	3
ผลการดำเนินการ 2 ข้อ	"	2
ผลการดำเนินการ 1 ข้อ	"	1

ผลการดำเนินการ (จำนวนข้อ)

1. กรรมการสำนักวิชา/สาขาวิชา เปิดโอกาสให้มีการตรวจสอบการดำเนินงาน
2. คณะกรรมการสำนักวิชา/สาขาวิชา มีส่วนร่วมในการกำหนดและให้ความเห็นชอบแผนยุทธศาสตร์ และให้ข้อสังเกตที่มีนัยสำคัญ
3. สำนักวิชา/สาขาวิชา ติดตามผลการดำเนินงานที่สำคัญตามภารกิจหลักของมหาวิทยาลัยอย่างครบถ้วน มากกว่าปีละ 2 ครั้ง
4. มีการประชุมสำนักวิชา/สาขาวิชา อย่างต่ำร้อยละ 80 ของแผน
5. มีกรรมการประจำสำนักวิชา/สาขาวิชา เข้าประชุมโดยเฉลี่ยอย่างต่ำร้อยละ 80
6. มีการส่งเอกสารให้กรรมการสภามหาวิทยาลัย/สำนักวิชา/สาขาวิชา ก่อนประชุมโดยเฉลี่ยอย่างต่ำ 7 วัน
7. มีการประเมินผลงานของผู้บริหารสูงสุดของสำนักวิชา/สาขาวิชา โดยมีหลักเกณฑ์ที่ชัดเจนและตกลงกันไว้ล่วงหน้า

รายการ	รายละเอียดของตัวชี้วัด
ชื่อของตัวชี้วัด	ระดับคุณภาพของคณะกรรมการประจำสำนักวิชา
วัตถุประสงค์ของตัวชี้วัด	เพื่อชี้ให้เห็นถึงคุณภาพของคณะกรรมการประจำสำนักวิชา และผู้บริหารมีวิสัยทัศน์ที่ขับเคลื่อนพันธกิจ และสามารถสะท้อนถึงนโยบาย วัตถุประสงค์ และนำไปสู่เป้าหมายของการบริหารจัดการที่ดี มีการบริหารแบบมีส่วนร่วม เน้นการกระจายอำนาจ โปร่งใส และตรวจสอบได้ รวมทั้งมีความสามารถในการผลักดันมหาวิทยาลัยให้สามารถแข่งขันได้ในระดับสากล
สูตรในการคำนวณ	-
หน่วยที่ใช้วัด	-
คำอธิบาย	<p>การที่คณะกรรมการประจำสำนักวิชา มีนโยบายการกำกับดูแลกิจการและให้ความสำคัญเพื่อให้การดำเนินงานเกิดประสิทธิภาพและประสิทธิผลและการพัฒนาสำนักวิชาอย่างยั่งยืน โดยมีการบริหารที่ดีด้วยความโปร่งใส ตรวจสอบได้ และคำนึงถึงความรับผิดชอบต่อผู้มีส่วนเกี่ยวข้องทุกฝ่าย โดยในทางปฏิบัติการกำกับดูแลกิจการของสำนักวิชาตามหลักสากลจะดำเนินการโดยผ่านคณะกรรมการประจำสำนักวิชา ซึ่งมีบทบาทสำคัญในการผลักดันการกำหนดนโยบาย แผนงาน และกลยุทธ์ในการดำเนินงานเพื่อให้ฝ่ายบริหารและคณาจารย์ มีการดำเนินงานตามนโยบายและเป้าหมายของสำนักวิชาให้เกิดประสิทธิภาพและประสิทธิผล ภายใต้ระบบการทำงานที่ดี มีการบริหารแบบมีส่วนร่วม เน้นการกระจายอำนาจ โปร่งใส และตรวจสอบได้ และมีระบบตรวจสอบการทำงานตามภารกิจของมหาวิทยาลัย ตลอดจนจัดให้มีการติดตามและประเมินผลการทำงานอย่างต่อเนื่องเพื่อปรับปรุงการทำงานและพัฒนาการทำงานที่ดียิ่งขึ้น รวมทั้งมีความสามารถในการผลักดันสำนักวิชาให้สามารถแข่งขันได้ในระดับสากล ดังนั้น บทบาทของคณะกรรมการในการกำกับดูแลที่ดี จึงส่งผลต่อการดำเนินงานของสำนักวิชาโดยตรง</p>
รายการ	รายละเอียดของตัวชี้วัด

คำอธิบาย (ต่อ)	<p>นอกจากนี้ ในเรื่องของรายงานทางการเงินและการเปิดเผยสารสนเทศและความโปร่งใส นั้น เป็นส่วนประกอบที่สำคัญในการแสดงถึงความรับผิดชอบต่อการทำงานขององค์กรต่อผู้มีส่วนเกี่ยวข้องทุกฝ่าย ตลอดจนแสดงถึงความโปร่งใสที่พร้อมให้ผู้มีส่วนเกี่ยวข้องทุกฝ่าย สามารถร่วมตรวจสอบการทำงานขององค์กรได้</p> <p>ระบบงานที่สำคัญ มี 3 ด้าน ได้แก่</p> <ol style="list-style-type: none"> 1. การควบคุมภายในและการตรวจสอบภายใน 2. การบริหารจัดการสารสนเทศ 3. การบริหารทรัพยากรบุคคล
ผู้ให้ข้อมูล	เลขานุการคณะกรรมการประจำสำนักวิชา
ความถี่ในการเก็บข้อมูล	ทุกปีงบประมาณ

ปัจจัย 6 ระบบบริหารจัดการ การพัฒนาสถาบันและบุคลากร

ตัวชี้วัด 6.3 มีการพัฒนาสำนักวิชาสู่องค์กรการเรียนรู้โดยอาศัยผลการประเมินจากภายในและภายนอก

ระดับผลการประเมิน

ระดับคุณภาพ 5	มีค่าเท่ากับ	5
ระดับคุณภาพ 4	"	4
ระดับคุณภาพ 3	"	3
ระดับคุณภาพ 2	"	2
ระดับคุณภาพ 1	"	1

ระดับคุณภาพ

- 5 = มีการนำผลการประเมินไปปรับใช้ในการพัฒนากระบวนการจัดการความรู้ให้เป็นส่วนหนึ่งของกระบวนการปกติ และปรับปรุงแผนการจัดการความรู้
- 4 = มีการติดตามประเมินผลความสำเร็จของการจัดการความรู้
- 3 = มีการดำเนินการตามแผนและเกิดผลสำเร็จตามเป้าหมายของแผน ร้อยละ 100
- 2 = มีการดำเนินการตามแผนและเกิดผลสำเร็จตามเป้าหมายของแผน ร้อยละ 50
- 1 = มีการทบทวนและจัดทำแผนการจัดการความรู้ ประจำปีงบประมาณที่ขอรับการประเมิน

รายการ	รายละเอียดของตัวชี้วัด
ชื่อของตัวชี้วัด	มีการพัฒนาสำนักวิชาสู่องค์กรการเรียนรู้โดยอาศัยผลการประเมินจากภายในและภายนอก
วัตถุประสงค์ของตัวชี้วัด	เพื่อแสดงถึงการดำเนินงานของหน่วยงาน รวมทั้งการสนับสนุนให้หน่วยงานได้จัดทำแผนการจัดการความรู้
สูตรในการคำนวณ	-
หน่วยที่ใช้วัด	-
คำอธิบาย	การที่มหาวิทยาลัยมีแผนการจัดการความรู้เพื่อสนับสนุนประเด็นยุทธศาสตร์ ได้แก่ การรวบรวมองค์ความรู้ที่มีอยู่ในองค์กร ซึ่งกระจัดกระจายอยู่ในตัวบุคคลหรือเอกสารมาพัฒนาให้เป็นระบบ เพื่อให้ทุกคนในองค์กรสามารถเข้าถึงความรู้ และพัฒนาตนเองให้เป็นผู้รู้ รวมทั้งปฏิบัติงานได้อย่างมีประสิทธิภาพ อันจะส่งผลให้มหาวิทยาลัยมีความสามารถในเชิงแข่งขันสูงสุด

รายการ	รายละเอียดของตัวชี้วัด
คำอธิบาย (ต่อ)	กระบวนการในการบริหารจัดการความรู้ในองค์กร ประกอบด้วย การระบุมความรู้ การคัดเลือก การรวบรวม การจัดระบบจัดเก็บความรู้ การเข้าถึงข้อมูลเพื่อสร้างเป็นความรู้ และการแลกเปลี่ยนความรู้ ทั้งภายในและภายนอกองค์กร การสร้างบรรยากาศและวัฒนธรรมการเรียนรู้ภายในองค์กร การกำหนดแนววิธปฏิบัติงานตลอดจนการใช้เทคโนโลยีสารสนเทศเพื่อเพิ่มประสิทธิภาพการบริหารจัดการความรู้ในองค์กรให้ดียิ่งขึ้น
ผู้ให้ข้อมูล	ทุกหน่วยงานในมหาวิทยาลัย
ความถี่ในการเก็บข้อมูล	ทุกปีการศึกษา

ปัจจัย 6 ระบบบริหารจัดการ การพัฒนาสถาบันและบุคลากร

ตัวชี้วัด 6.4 การใช้ทรัพยากรภายในและภายนอกสถาบันร่วมกัน

ระดับผลการประเมิน

ระดับคุณภาพ 5	มีค่าเท่ากับ	5
ระดับคุณภาพ 4	"	4
ระดับคุณภาพ 3	"	3
ระดับคุณภาพ 2	"	2
ระดับคุณภาพ 1	"	1

ระดับคุณภาพ

- 5 = มีผลการประหยังบประมาณที่เกิดจากการใช้ทรัพยากรร่วมกับหน่วยงานอื่น
- 4 = มีแผนการใช้ทรัพยากรร่วมกับหน่วยงานอื่นนอกมหาวิทยาลัย
- 3 = มีแผนการใช้ทรัพยากรร่วมกับหน่วยงานอื่นในมหาวิทยาลัย
- 2 = มีผลการวิเคราะห์ความต้องการในการใช้ทรัพยากรของมหาวิทยาลัย
- 1 = มีคณะกรรมการสำนักวิชาวิเคราะห์ความต้องการในการใช้ทรัพยากรของมหาวิทยาลัย

รายการ	รายละเอียดของตัวชี้วัด
ชื่อของตัวชี้วัด	การใช้ทรัพยากรภายในและภายนอกสถาบันร่วมกัน
วัตถุประสงค์ของตัวชี้วัด	เพื่อดูถึงการใช้ทรัพยากรของหน่วยงานร่วมกับหน่วยงานอื่น
สูตรในการคำนวณ	-
หน่วยที่ใช้วัด	-
คำอธิบาย	การแสดงให้เห็นถึงความพยายามของสำนักวิชา ที่จะบริหารทรัพยากรให้เกิดประสิทธิภาพสูงสุด โดยมีการใช้ทรัพยากรร่วมกับหน่วยอื่น ๆ ไม่ว่าจะเป็นหน่วยเดียวกันในมหาวิทยาลัยหรือนอกมหาวิทยาลัย
ผู้ให้ข้อมูล	ทุกสาขาวิชาในสำนักวิชา
ความถี่ในการเก็บข้อมูล	ทุกปีการศึกษา

- ปัจจัย** 6 ระบบบริหารจัดการ การพัฒนาสถาบันและบุคลากร
- ตัวชี้วัด** 6.5 ร้อยละของอาจารย์ประจำที่เข้าร่วมประชุมวิชาการหรือนำเสนอผลงานวิชาการ ทั้งในประเทศและต่างประเทศ

ระดับผลการประเมิน

ตั้งแต่ร้อยละ 70 ขึ้นไป	มีค่าเท่ากับ	5
ร้อยละ 60 - 69	"	4
ร้อยละ 50 - 59	"	3
ร้อยละ 40 - 49	"	2
น้อยกว่าร้อยละ 40	"	1

รายการ	รายละเอียดของตัวชี้วัด
ชื่อของตัวชี้วัด	ร้อยละของอาจารย์ประจำที่เข้าร่วมประชุมวิชาการหรือนำเสนอผลงานวิชาการ ทั้งในประเทศและต่างประเทศ
วัตถุประสงค์ของตัวชี้วัด	แสดงถึงศักยภาพของอาจารย์ และเป็นเครื่องบ่งชี้ว่าเป็นผู้ที่มีความรู้ เป็นที่ยอมรับทั้งในและต่างประเทศ
สูตรในการคำนวณ	$\left(\frac{\text{จำนวนอาจารย์ประจำที่เข้าร่วมประชุมวิชาการหรือ นำเสนอผลงานทางวิชาการทั้งในและต่างประเทศ}}{\text{จำนวนอาจารย์ประจำที่ปฏิบัติงานจริง}} \right) \times 100$
หน่วยที่ใช้วัด	ร้อยละ
คำอธิบาย	<p>ร้อยละอาจารย์ประจำของมหาวิทยาลัยที่เข้าร่วมประชุมวิชาการหรือนำเสนอผลงานทางวิชาการ ในประเทศหรือต่างประเทศในปีการศึกษานั้น ต่อจำนวนอาจารย์ประจำ ทั้งนี้ ให้นับอาจารย์ประจำเฉพาะที่ปฏิบัติงานจริง ไม่นับรวมอาจารย์ที่ลาศึกษาต่อ การแจ่งนับอาจารย์ประจำที่เข้าร่วมประชุมวิชาการหรือนำเสนอผลงานทางวิชาการในแต่ละปีการศึกษา จะไม่นับซ้ำ ถึงแม้ว่าอาจารย์ผู้นั้นจะเข้าร่วมประชุมวิชาการหรือนำเสนอผลงานหลายครั้ง</p> <p>ผลงานทางวิชาการของอาจารย์ประจำ ได้แก่</p> <ol style="list-style-type: none"> 1. ผลงานทางวิชาการที่ได้มีการศึกษาค้นคว้าตามกระบวนการระเบียบวิธีวิจัยที่เหมาะสมกับสาขาวิชา 2. การแสดงออกทางศิลปะอันเป็นที่ยอมรับระดับนานาชาติและระดับชาติ 3. งานที่ได้รับสิทธิบัตร/อนุสิทธิบัตร ทั้งในและต่างประเทศ 4. การแสดงความก้าวหน้าทางวิชาการ เสริมสร้างองค์ความรู้หรือวิธีการที่เป็นประโยชน์ต่อสาขาวิชา หรือ แสดงความเป็นต้นแบบ ต้นความคิดของผลงาน หรือแสดงความสามารถในการบุกเบิกงานในสาขาวิชานั้น 5. สิ่งประดิษฐ์หรืองานสร้างสรรค์ทางด้านศิลปกรรม และจิตรกรรม
ผู้ให้ข้อมูล	ทุกสาขาวิชาในสำนักวิชา
ความถี่ในการเก็บข้อมูล	ทุกปีการศึกษา

- ปัจจัย** 6 ระบบบริหารจัดการ การพัฒนาสถาบันและบุคลากร
- ตัวชี้วัด** 6.7 ร้อยละของบุคลากรประจำสายสนับสนุนที่ได้รับการพัฒนาความรู้และทักษะในวิชาชีพทั้งในประเทศและต่างประเทศ

ระดับผลการประเมิน

ตั้งแต่ร้อยละ 95 ขึ้นไป	มีค่าเท่ากับ	5
ร้อยละ 90 - 94	"	4
ร้อยละ 85 - 89	"	3
ร้อยละ 80 - 84	"	2
น้อยกว่าร้อยละ 80	"	1

รายการ	รายละเอียดของตัวชี้วัด
ชื่อของตัวชี้วัด	ร้อยละของบุคลากรประจำสายสนับสนุนที่ได้รับการพัฒนาความรู้และทักษะในวิชาชีพทั้งในประเทศและต่างประเทศ
วัตถุประสงค์ของตัวชี้วัด	บุคลากรสายสนับสนุนเป็นหนึ่งในทรัพยากรสำคัญของมหาวิทยาลัย จึงต้องมีการพัฒนาบุคลากรอย่างต่อเนื่อง และสามารถใช้ศักยภาพของตนได้อย่างเต็มที่
สูตรในการคำนวณ	$\left(\frac{\text{จำนวนบุคลากรสายสนับสนุนที่ได้รับการพัฒนาความรู้และทักษะในวิชาชีพในประเทศหรือต่างประเทศในปีงบประมาณนั้น}}{\text{จำนวนบุคลากรสายสนับสนุนในปีงบประมาณนั้น}} \right) \times 100$
หน่วยที่ใช้วัด	ร้อยละ
คำอธิบาย	<p>ร้อยละของบุคลากรประจำสายสนับสนุนที่ได้รับการพัฒนาความรู้และทักษะในวิชาชีพในประเทศหรือต่างประเทศต่อบุคลากรประจำสายสนับสนุนทั้งหมด โดยนับรวมบุคลากรที่ลาศึกษาต่อด้วย แต่จะไม่นับซ้ำ แม้ว่าบุคลากรสายสนับสนุนท่านนั้นจะได้รับการพัฒนาความรู้และทักษะในวิชาชีพหลายครั้งในปีการศึกษานั้นก็ตาม</p> <p>บุคลากรสายสนับสนุน (non - academic) หมายถึง บุคลากรสายช่วยวิชาการ สายการจัดการและธุรการ การพัฒนาความรู้ และทักษะในวิชาชีพ ได้แก่</p> <ol style="list-style-type: none"> 1. การส่งบุคลากรสายสนับสนุนไปศึกษาต่อ 2. การส่งบุคลากรสายสนับสนุนไปอบรม สัมมนาหรือดูงาน 3. การฝึกอบรมที่มหาวิทยาลัยจัดขึ้นเอง โดยมีวัตถุประสงค์เพื่อพัฒนาศักยภาพของบุคลากรสายสนับสนุน
ผู้ให้ข้อมูล	ส่วนงานเจ้าหน้าที่
ความถี่ในการเก็บข้อมูล	ทุกปีงบประมาณ

ปัจจัย 7 การเรียนและการสอน

ตัวชี้วัด 7.1 กระบวนการเรียนรู้ที่เน้นผู้เรียนเป็นสำคัญโดยเฉพาะการเรียนรู้จากการปฏิบัติ และประสบการณ์จริง

ระดับผลการประเมิน

ผลการดำเนินการ 6 - 7 ข้อ	มีค่าเท่ากับ	5
ผลการดำเนินการ 4 - 5 ข้อ	"	4
ผลการดำเนินการ 3 ข้อ	"	3
ผลการดำเนินการ 2 ข้อ	"	2
ผลการดำเนินการ 1 ข้อ	"	1

ผลการดำเนินการ (จำนวนข้อ)

1. คณาจารย์มีความรู้ความเข้าใจรู้เป้าหมายของการจัดการศึกษา และหลักสูตรการศึกษาอุดมศึกษา
2. คณาจารย์มีการวิเคราะห์ศักยภาพของผู้เรียนและเข้าใจผู้เรียนเป็นรายบุคคล
3. คณาจารย์มีความสามารถในการจัดประสบการณ์ที่เน้นผู้เรียนเป็นสำคัญ
4. คณาจารย์มีความสามารถในการใช้เทคโนโลยีในการพัฒนาการเรียนรู้ของตนเองและผู้เรียน
5. คณาจารย์มีการประเมินผลการเรียนการสอนที่สอดคล้องกับสภาพการเรียนรู้ที่จัดให้ผู้เรียนและ
อิงพัฒนาการของผู้เรียน
6. คณาจารย์มีการนำผลการประเมินมาปรับเปลี่ยนการเรียนการสอนเพื่อพัฒนาผู้เรียนให้เต็มตาม
ศักยภาพ
7. คณาจารย์มีการวิจัยเพื่อพัฒนาสื่อและการเรียนรู้ของผู้เรียนและนำไปใช้พัฒนาผู้เรียน

รายการ	รายละเอียดของตัวชี้วัด
ชื่อของตัวชี้วัด	กระบวนการเรียนรู้ที่เน้นผู้เรียนเป็นสำคัญโดยเฉพาะการเรียนรู้จากการปฏิบัติและประสบการณ์จริง
วัตถุประสงค์ของตัวชี้วัด	การผลิตบัณฑิตที่ดีจำเป็นต้องพัฒนากระบวนการเรียนการสอนให้ทันสมัยอยู่เสมอ
สูตรในการคำนวณ	-
หน่วยที่ใช้วัด	-
คำอธิบาย	<p>มีการจัดกระบวนการเรียนรู้ที่คำนึงถึงความแตกต่างเฉพาะตัวของนักศึกษา และการจัดให้นักศึกษามีส่วนร่วมในกิจกรรมการเรียนรู้มากที่สุด เช่น การเปิดโอกาสให้นักศึกษาได้ค้นคว้าวิจัยโดยอิสระ ในรูปโครงการวิจัยส่วนบุคคล การเปิดโอกาสให้นักศึกษามีโอกาสเลือกเรียนได้หลากหลายวิชาทั้งในและนอกสำนักวิชา การเปิดรายวิชาเลือกเสรีที่ครอบคลุมองค์ความรู้ต่าง ๆ จำนวนหน่วยกิตหรือจำนวนชั่วโมงเรียนในภาคปฏิบัติในห้องปฏิบัติการ รวมทั้งมีการฝึกประสบการณ์ภาคสนามอย่างพอเพียง มีการจัดสัมมนา จัดประชุมเชิงปฏิบัติการ จัดทำโครงการ มีการเรียนการสอนทางเครือข่ายคอมพิวเตอร์ (internet) และมีห้องสมุดและระบบสืบค้นข้อมูลอิเล็กทรอนิกส์ที่เพียงพอที่จะศึกษาหาความรู้เพิ่มเติมได้ด้วยตนเอง</p> <p>ตัวชี้วัดนี้มีความสำคัญเนื่องจากเป็นตัวชี้วัดที่จะบอกให้ทราบว่ามหาวิทยาลัยได้จัดการศึกษาตามพระราชบัญญัติการศึกษาแห่งชาติ พ.ศ. 2542 ตามมาตรา 22 หรือไม่ ซึ่งมาตรา 22 กำหนดไว้ว่า "การจัดการศึกษาต้องยึดหลักว่า ผู้เรียนทุกคนมีความสามารถเรียนรู้และพัฒนาตนเองได้ และถือว่าผู้เรียนมีความสำคัญที่สุด"</p>
ผู้ให้ข้อมูล	ทุกสาขาวิชาในสำนักวิชา
ความถี่ในการเก็บข้อมูล	ทุกปีการศึกษา

ปัจจัย 7 การเรียนและการสอน

ตัวชี้วัด 7.2 คะแนนเฉลี่ยของนักศึกษาในรายวิชาต่อปีการศึกษา

ระดับผลการประเมิน

ก. ระดับปริญญาตรี

สูงกว่า 2.75	มีค่าเท่ากับ	5
2.50 - 2.75	"	4
2.25 - 2.49	"	3
2.00 - 2.24	"	2
ต่ำกว่า 2.00	"	1

ข. ระดับบัณฑิตศึกษา

สูงกว่า 3.75	มีค่าเท่ากับ	5
3.50 - 3.75	"	4
3.25 - 3.49	"	3
3.00 - 3.24	"	2
ต่ำกว่า 3.00	"	1

รายการ	รายละเอียดของตัวชี้วัด
ชื่อของตัวชี้วัด	คะแนนเฉลี่ยของนักศึกษาในรายวิชาต่อปีการศึกษา
วัตถุประสงค์ของตัวชี้วัด	เพื่อชี้ให้เห็นถึงศักยภาพและคุณภาพของนักศึกษาที่ศึกษาในแต่ละรายวิชา ซึ่งมีผลต่อคุณภาพของบัณฑิตที่สำเร็จการศึกษา
สูตรในการคำนวณ	$\frac{\text{ผลรวมคะแนนเฉลี่ยของนักศึกษาในรายวิชาต่อปีการศึกษา}}{\text{จำนวนนักศึกษาที่มีคะแนนในรายวิชา}}$
หน่วยที่ใช้วัด	คะแนน (จากคะแนนเต็ม 4)
คำอธิบาย	คะแนนเฉลี่ยของนักศึกษาในรายวิชาต่อปีการศึกษา โดยเฉลี่ยจากคะแนนเฉลี่ยทุกรายวิชาที่เปิดสอนทั้ง 3 ภาคการศึกษา แบ่งเป็น 2 ระดับ คือ ระดับปริญญาตรี และบัณฑิตศึกษา
ผู้ให้ข้อมูล	ศูนย์บริการการศึกษา
ความถี่ในการเก็บข้อมูล	ทุกปีการศึกษา

ปัจจัย 7 การเรียนและการสอน
ตัวชี้วัด 7.3 คะแนนเฉลี่ยสะสมต่อปีของนักศึกษา

ระดับผลการประเมิน

ก. ระดับปริญญาตรี

สูงกว่า 2.75	มีค่าเท่ากับ	5
2.50 - 2.75	"	4
2.25 - 2.49	"	3
2.00 - 2.24	"	2
ต่ำกว่า 2.00	"	1

ข. ระดับบัณฑิตศึกษา

สูงกว่า 3.75	มีค่าเท่ากับ	5
3.50 - 3.75	"	4
3.25 - 3.49	"	3
3.00 - 3.24	"	2
ต่ำกว่า 3.00	"	1

รายการ	รายละเอียดของตัวชี้วัด
ชื่อของตัวชี้วัด	คะแนนเฉลี่ยสะสมต่อปีของนักศึกษา
วัตถุประสงค์ของตัวชี้วัด	เพื่อชี้ให้เห็นถึงคุณภาพและประสิทธิภาพการเรียนของนักศึกษา ซึ่งมีผลต่อคุณภาพของบัณฑิตที่สำเร็จการศึกษา
สูตรในการคำนวณ	ผลรวมเต็มระดับคะแนนเฉลี่ยสะสม (GPAX) ของนักศึกษาทุกคน จำนวนนักศึกษาทั้งหมด
หน่วยที่ใช้วัด	ค่าเฉลี่ย GPAX
คำอธิบาย	ค่าเฉลี่ยเต็มระดับคะแนนเฉลี่ยสะสมต่อปีของนักศึกษา โดยเฉลี่ย จากเต็มระดับคะแนนเฉลี่ยสะสมต่อปีของนักศึกษาทุกคน แบ่งเป็น 2 ระดับ คือ ระดับปริญญาตรี และบัณฑิตศึกษา
ผู้ให้ข้อมูล	ศูนย์บริการการศึกษา
ความถี่ในการเก็บข้อมูล	ทุกปีการศึกษา

ปัจจัย 9 การวิจัย

ตัวชี้วัด 9.1 เงินสนับสนุนงานวิจัย และงานสร้างสรรค์ของสถาบันต่อจำนวนอาจารย์ประจำ

ระดับผลการประเมิน

ตั้งแต่ 150,000 บาท ขึ้นไป	มีค่าเท่ากับ	5
120,000 - 149,999 บาท	"	4
90,000 - 119,999 บาท	"	3
60,000 - 89,999 บาท	"	2
น้อยกว่า 60,000 บาท	"	1

รายการ	รายละเอียดของตัวชี้วัด
ชื่อของตัวชี้วัด	เงินสนับสนุนงานวิจัย และงานสร้างสรรค์ของสถาบันต่อจำนวนอาจารย์ประจำ
วัตถุประสงค์ของตัวชี้วัด	เพื่อดูความเหมาะสมและความพอเพียงของเงินสนับสนุนในการทำวิจัย
สูตรในการคำนวณ	$\frac{\text{จำนวนเงินสนับสนุนงานวิจัยและงานสร้างสรรค์ที่สถาบันจัดสรรให้}}{\text{จำนวนอาจารย์ประจำและนักวิจัยที่ปฏิบัติงานจริง}}$
หน่วยที่ใช้วัด	บาท
คำอธิบาย	จำนวนเงินสนับสนุนงานวิจัยและงานสร้างสรรค์ที่มหาวิทยาลัยจัดสรรเพื่อการสนับสนุนการทำวิจัยและงานสร้างสรรค์ต่ออาจารย์ประจำทั้งหมด โดยให้นับอาจารย์ประจำและนักวิจัยเฉพาะที่ปฏิบัติงานจริง ไม่นับรวมอาจารย์ประจำ และนักวิจัยที่ลาศึกษาต่อ เงินที่จัดสรรไว้เพื่อการวิจัย ครอบคลุมถึงงบประมาณแผ่นดิน และรายได้ของมหาวิทยาลัย ที่ได้จัดสรรให้อาจารย์และนักวิจัยเพื่อทำวิจัยและงานสร้างสรรค์ การนับจำนวนเงินให้นับเฉพาะเงินที่ได้รับอนุมัติให้มีการเบิกจ่าย ไม่ใช่ตัวเลขงบประมาณที่จัดสรร งานสร้างสรรค์ หมายถึง ผลงานวิชาการ (ไม่จำเป็นต้องเป็นงานวิจัย) ที่มีการศึกษา ค้นคว้า หรือแสดงออกทางศิลปะอันเป็นที่ยอมรับ
ผู้ให้ข้อมูล	สถาบันวิจัยและพัฒนา
ความถี่ในการเก็บข้อมูล	ทุกปีงบประมาณ

ปัจจัย 9 การวิจัย

ตัวชี้วัด 9.2 เงินสนับสนุนงานวิจัย และงานสร้างสรรค์จากภายนอกสถาบันต่อจำนวนอาจารย์ประจำ

ระดับผลการประเมิน

ตั้งแต่ 300,000 บาท ขึ้นไป	มีค่าเท่ากับ	5
225,000 - 299,999 บาท	"	4
150,000 - 224,999 บาท	"	3
75,000 - 149,999 บาท	"	2
น้อยกว่า 75,000 บาท	"	1

รายการ	รายละเอียดของตัวชี้วัด
ชื่อของตัวชี้วัด	เงินสนับสนุนงานวิจัย และงานสร้างสรรค์จากภายนอกสถาบันต่อจำนวนอาจารย์ประจำ
วัตถุประสงค์ของตัวชี้วัด	เพื่อดูความเหมาะสมและความพอเพียงของเงินสนับสนุนจากภายนอกสถาบันในการทำวิจัย
สูตรในการคำนวณ	จำนวนเงินสนับสนุนงานวิจัยและงานสร้างสรรค์จากภายนอกสถาบันต่อจำนวนอาจารย์ประจำและนักวิจัยที่ปฏิบัติงานจริง
หน่วยที่ใช้วัด	บาท
คำอธิบาย	<p>จำนวนเงินสนับสนุนงานวิจัยและงานสร้างสรรค์ที่ได้รับจัดสรรจากหน่วยงานภายนอกต่ออาจารย์ประจำ ทั้งนี้ ให้นับอาจารย์ประจำและนักวิจัยเฉพาะที่ปฏิบัติงานจริง ไม่นับรวมอาจารย์ประจำและนักวิจัยที่ลาศึกษาต่อ</p> <p>เงินสนับสนุนงานวิจัยและงานสร้างสรรค์ หมายถึง จำนวนเงินรวมถึงวัสดุ อุปกรณ์ เครื่องมือต่าง ๆ ที่อาจารย์ประจำและนักวิจัยได้รับการสนับสนุนจากภายนอกสำหรับงานวิจัยและงานสร้างสรรค์ ในกรณีที่เป็นวัสดุ อุปกรณ์ เครื่องมือ ให้คำนวณเป็นจำนวนเงินตามราคาของสิ่งนั้น ๆ</p> <p>เงินสนับสนุนที่ได้จากแหล่งทุนภายนอก รวมถึง</p> <ol style="list-style-type: none"> 1) แหล่งทุนในประเทศ เช่น สวทช. สกว. สกอ. วช. สสส. เป็นต้น 2) แหล่งทุนต่างประเทศ 3) แหล่งทุนจากหน่วยงานภาคอุตสาหกรรม กระทรวง จังหวัดอื่น ๆ ที่ไม่ใช่แหล่งทุนวิจัย 4) แหล่งทุนจากภาคเอกชน 5) แหล่งทุนจากแหล่งอื่น ๆ
ผู้ให้ข้อมูล	สถาบันวิจัยและพัฒนา
ความถี่ในการเก็บข้อมูล	ทุกปีงบประมาณ

ปัจจัย 9 การวิจัย

ตัวชี้วัด 9.3 ร้อยละของอาจารย์ประจำที่ได้รับทุนทำวิจัยหรืองานสร้างสรรค์จากภายในสถาบัน ต่อจำนวนอาจารย์ประจำ

ระดับผลการประเมิน

ตั้งแต่ร้อยละ 60 ขึ้นไป	มีค่าเท่ากับ	5
ร้อยละ 50 - 59	"	4
ร้อยละ 40 - 49	"	3
ร้อยละ 30 - 39	"	2
น้อยกว่าร้อยละ 30	"	1

รายการ	รายละเอียดของตัวชี้วัด
ชื่อของตัวชี้วัด	ร้อยละของอาจารย์ประจำที่ได้รับทุนทำวิจัยหรืองานสร้างสรรค์จากภายในสถาบันต่อจำนวนอาจารย์ประจำ
วัตถุประสงค์ของตัวชี้วัด	แสดงถึงศักยภาพของอาจารย์ที่ได้รับทุนภายในสถาบัน ในการผลิตงานวิจัยหรืองานสร้างสรรค์ นอกเหนือจากภารกิจด้านการสอน เพื่อสร้างองค์ความรู้ใหม่
สูตรในการคำนวณ	$\frac{\text{จำนวนอาจารย์ประจำและนักวิจัยที่ได้รับทุนทำวิจัยภายในสถาบัน}}{\text{จำนวนอาจารย์ประจำและนักวิจัยที่ปฏิบัติงานจริง}}$
หน่วยที่ใช้วัด	ร้อยละ
คำอธิบาย	ร้อยละของอาจารย์และนักวิจัยที่ได้รับทุนทำวิจัยหรืองานสร้างสรรค์จากภายในสถาบันเทียบกับอาจารย์ประจำ ทั้งนี้ ให้นับเฉพาะอาจารย์ประจำและนักวิจัยที่ปฏิบัติงานจริง ให้นับรวมอาจารย์ประจำและนักวิจัยที่ลาศึกษาต่อ และไม่นับซ้ำ แม้ว่าอาจารย์ประจำหรือนักวิจัยท่านนั้นจะได้รับทุนวิจัยหลายครั้งในปีงบประมาณนั้น ๆ การได้รับทุนทำวิจัยหรืองานสร้างสรรค์ หมายรวมถึง การได้รับเงินวัสดุ อุปกรณ์ หรือเครื่องมือต่าง ๆ ที่ได้รับการสนับสนุนจากภายในสถาบันเพื่อการทำงานวิจัยหรืองานสร้างสรรค์ ในกรณีที่เงินวัสดุ อุปกรณ์ เครื่องมือ ให้คำนวณเป็นจำนวนเงินตามราคาของสิ่งนั้น ๆ
ผู้ให้ข้อมูล	สถาบันวิจัยและพัฒนา
ความถี่ในการเก็บข้อมูล	ทุกปีงบประมาณ

ปัจจัย 9 การวิจัย

ตัวชี้วัด 9.4 ร้อยละของอาจารย์ประจำที่ได้รับทุนทำวิจัยหรืองานสร้างสรรค์จากภายนอกสถาบันต่อจำนวนอาจารย์ประจำ

ระดับผลการประเมิน

ตั้งแต่ร้อยละ 45 ขึ้นไป	มีค่าเท่ากับ	5
ร้อยละ 35 - 44	"	4
ร้อยละ 25 - 34	"	3
ร้อยละ 15 - 24	"	2
น้อยกว่าร้อยละ 15	"	1

รายการ	รายละเอียดของตัวชี้วัด
ชื่อของตัวชี้วัด	ร้อยละของอาจารย์ประจำที่ได้รับทุนทำวิจัยหรืองานสร้างสรรค์จากภายนอกสถาบันต่อจำนวนอาจารย์ประจำ
วัตถุประสงค์ของตัวชี้วัด	แสดงถึงศักยภาพของอาจารย์ที่ได้รับทุนภายนอกสถาบัน ในการผลิตงานวิจัยหรืองานสร้างสรรค์ นอกเหนือจากภารกิจด้านการสอน เพื่อสร้างองค์ความรู้ใหม่
สูตรในการคำนวณ	จำนวนอาจารย์ประจำและนักวิจัยที่ได้รับทุนทำวิจัยภายนอกสถาบัน จำนวนอาจารย์ประจำและนักวิจัยที่ปฏิบัติงานจริง
หน่วยที่ใช้วัด	ร้อยละ
คำอธิบาย	ร้อยละของอาจารย์ประจำและนักวิจัยที่ได้รับทุนทำวิจัยหรืองานสร้างสรรค์จากภายนอกสถาบันเทียบกับอาจารย์ประจำ ทั้งนี้ให้นับอาจารย์ประจำและนักวิจัยเฉพาะที่ปฏิบัติงานจริง ไม่นับรวมอาจารย์ประจำและนักวิจัยที่ลาศึกษาต่อ และไม่นับซ้ำ แม้ว่าอาจารย์ประจำหรือนักวิจัยท่านนั้นจะได้รับทุนวิจัยหลายครั้งในปีงบประมาณนั้น ๆ การได้รับทุนทำวิจัยหรืองานสร้างสรรค์ หมายถึงรวมถึง การได้รับเงิน วัสดุ อุปกรณ์ เครื่องมือต่าง ๆ ที่ได้รับการสนับสนุนจากภายนอกสำหรับงานวิจัยหรืองานสร้างสรรค์ ในกรณีที่เป็นวัสดุ อุปกรณ์ เครื่องมือ ให้คำนวณเป็นจำนวนเงินตามราคาของสิ่งนั้น ๆ
รายการ	รายละเอียดของตัวชี้วัด

คำอธิบาย (ต่อ)	<p>แหล่งทุนทำวิจัยหรืองานสร้างสรรค์จากภายนอกสถาบันรวมถึง</p> <ol style="list-style-type: none"> 1) แหล่งทุนในประเทศ เช่น สวทช. สกว. สกอ. วช. สสส. เป็นต้น 2) แหล่งทุนต่างประเทศ 3) แหล่งทุนจากหน่วยงานภาคอุตสาหกรรม กระทรวง จังหวัดอื่น ๆ ที่ไม่ใช่แหล่งทุนวิจัย 4) แหล่งทุนจากภาคเอกชน 5) แหล่งทุนจากแหล่งอื่น ๆ
ผู้ให้ข้อมูล	สถาบันวิจัยและพัฒนา
ความถี่ในการเก็บข้อมูล	ทุกปีงบประมาณ

ปัจจัย 9 การวิจัย

ตัวชี้วัด 9.5 ร้อยละของงานวิจัย และงานสร้างสรรค์ที่ตีพิมพ์ เผยแพร่ และ/หรือนำไปใช้
ประโยชน์ทั้งในระดับชาติและระดับนานาชาติ ต่อจำนวนอาจารย์ประจำ

ระดับผลการประเมิน

ตั้งแต่ร้อยละ 70 ขึ้นไป	มีค่าเท่ากับ	5
ร้อยละ 60 - 69	"	4
ร้อยละ 50 - 59	"	3
ร้อยละ 40 - 49	"	2
น้อยกว่าร้อยละ 40	"	1

รายการ	รายละเอียดของตัวชี้วัด
ชื่อของตัวชี้วัด	ร้อยละของงานวิจัย และงานสร้างสรรค์ที่ตีพิมพ์ เผยแพร่ และ/หรือนำไปใช้ประโยชน์ทั้งในระดับชาติและระดับนานาชาติ ต่อจำนวนอาจารย์ประจำ
วัตถุประสงค์ของตัวชี้วัด	ชี้ให้เห็นถึงศักยภาพด้านการวิจัยของคณาจารย์ ซึ่งแสดงถึงความมุ่งมั่นในการเป็นมหาวิทยาลัยวิจัย
สูตรในการคำนวณ	$\left(\frac{\text{จำนวนงานวิจัยและงานสร้างสรรค์ที่ตีพิมพ์ เผยแพร่ และ/หรือนำไปใช้ประโยชน์ทั้งในระดับชาติและระดับนานาชาติ}}{\text{จำนวนอาจารย์ประจำและนักวิจัยที่ปฏิบัติงานจริง}} \right) \times 100$
หน่วยที่ใช้วัด	ร้อยละ
คำอธิบาย	ร้อยละของงานวิจัยและงานสร้างสรรค์ที่ตีพิมพ์เผยแพร่ และ/หรือนำไปใช้ประโยชน์ทั้งในระดับชาติและระดับนานาชาติต่อจำนวนอาจารย์ประจำและนักวิจัย ทั้งนี้ ให้นับอาจารย์ประจำและนักวิจัยเฉพาะที่ปฏิบัติงานจริง ไม่นับรวมอาจารย์และนักวิจัยที่ลาศึกษาต่อ งานสร้างสรรค์ หมายถึง ผลงานวิชาการ (ไม่จำเป็นต้องเป็นงานวิจัย) ที่มีการศึกษา ค้นคว้า หรือแสดงออกทางศิลปะหรือดนตรี อันเป็นที่ยอมรับ ทั้งนี้ ให้นับรวมผลงานของนักวิจัยได้ด้วย
ผู้ให้ข้อมูล	สถาบันวิจัยและพัฒนา
ความถี่ในการเก็บข้อมูล	ทุกปีงบประมาณ

ปัจจัย 9 การวิจัย

ตัวชี้วัด 9.6 จำนวนบทความวิจัยที่ตีพิมพ์ในวารสารที่ยอมรับได้ในศาสตร์นั้น ๆ และมี peer review ต่ออาจารย์ประจำทุกระดับ

ระดับผลการประเมิน

เฉลี่ยคนละ 1.00 เรื่อง ขึ้นไป	มีค่าเท่ากับ	5
เฉลี่ยคนละ 0.75 - 0.99 เรื่อง	"	4
เฉลี่ยคนละ 0.50 - 0.74 เรื่อง	"	3
เฉลี่ยคนละ 0.25 - 0.49 เรื่อง	"	2
เฉลี่ยคนละ น้อยกว่า 0.25 เรื่อง	"	1

รายการ	รายละเอียดของตัวชี้วัด
ชื่อของตัวชี้วัด	จำนวนบทความวิจัยที่ตีพิมพ์ในวารสารที่ยอมรับได้ในศาสตร์นั้น ๆ และมี peer review ต่ออาจารย์ประจำทุกระดับ
วัตถุประสงค์ของตัวชี้วัด	เพื่อชี้ให้เห็นถึงคุณภาพของผลงานวิจัยของคณาจารย์
สูตรในการคำนวณ	$\frac{\text{จำนวนบทความวิจัยที่ตีพิมพ์ในวารสารที่เป็นที่ยอมรับ}}{\text{จำนวนอาจารย์ประจำทุกระดับที่ปฏิบัติงานจริง}}$
หน่วยที่ใช้วัด	เรื่อง/อาจารย์
คำอธิบาย	peer review หมายถึง ผู้ทรงคุณวุฒิที่ประเมินบทความของผู้ที่ได้รับ การตีพิมพ์ในวารสารนั้น ๆ แต่ไม่ได้สอนในสถาบันของผู้ส่ง บทความเพื่อพิจารณาตีพิมพ์
ผู้ให้ข้อมูล	สถาบันวิจัยและพัฒนา
ความถี่ในการเก็บข้อมูล	ทุกปีงบประมาณ

ปัจจัย 9 การวิจัย

ตัวชี้วัด 9.7 ร้อยละของจำนวนบทความวิจัยที่ได้รับการอ้างอิง (citation) ใน refereed journal หรือในฐานข้อมูลระดับชาติหรือระดับนานาชาติ ต่ออาจารย์ประจำ

ระดับผลการประเมิน

ตั้งแต่ร้อยละ 35 ขึ้นไป	มีค่าเท่ากับ	5
ร้อยละ 30 - 34	"	4
ร้อยละ 25 - 29	"	3
ร้อยละ 20 - 24	"	2
น้อยกว่าร้อยละ 20	"	1

รายการ	รายละเอียดของตัวชี้วัด
ชื่อของตัวชี้วัด	ร้อยละของจำนวนบทความวิจัยที่ได้รับการอ้างอิง (citation) ใน refereed journal หรือในฐานข้อมูลระดับชาติหรือระดับนานาชาติ ต่ออาจารย์ประจำ
วัตถุประสงค์ของตัวชี้วัด	เพื่อชี้ให้เห็นถึงคุณภาพของผลงานวิจัยของคณาจารย์
สูตรในการคำนวณ	$\left(\frac{\text{จำนวนบทความวิจัยที่ได้รับการอ้างอิง (citation) ใน refereed journal หรือในฐานข้อมูล}}{\text{จำนวนอาจารย์ประจำทั้งหมดและนักวิจัย}} \right) \times 100$
หน่วยที่ใช้วัด	เรื่อง/อาจารย์
คำอธิบาย	<p>การนับบทความที่ได้รับการอ้างอิงใน refereed journal หรือในฐานข้อมูลในระดับชาติหรือระดับนานาชาตินั้น ให้นับเพียงครั้งเดียว ไม่นับซ้ำ แม้ว่าบทความวิจัยนั้นจะได้รับการอ้างอิงหลายครั้งก็ตาม</p> <p>บทความวิจัยในฐานข้อมูลมาตรฐานสากลตามที่กำหนด ให้นับเฉพาะที่เป็นบทความวิจัยเท่านั้น ได้แก่ "research article", "letter" และ "review"</p> <p>การจำแนกฐานข้อมูล มีดังนี้</p> <ol style="list-style-type: none"> 1) ฐานข้อมูล ISI 2) ฐานข้อมูลอื่นที่ไม่ซ้ำกับ ISI เช่น MathScinet, ScienceDirect, Biosci, Biosis, Agricolar, Scopus, Pubmed, Academic Search Premium, Infotrieve, Ingenta Connect, Wilson, ERIC
ผู้ให้ข้อมูล	สถาบันวิจัยและพัฒนา
ความถี่ในการเก็บข้อมูล	ทุกปีงบประมาณ

ปัจจัย 9 การวิจัย

ตัวชี้วัด 9.8 จำนวนผลงานวิจัยและงานสร้างสรรค์ที่ได้รับการจดทะเบียนทรัพย์สินทางปัญญาในรอบ 5 ปีที่ผ่านมา

ระดับผลการประเมิน

ตั้งแต่ 10 ชิ้นงานขึ้นไป	มีค่าเท่ากับ	5
8 - 10 ชิ้นงาน	"	4
5 - 7 ชิ้นงาน	"	3
2 - 4 ชิ้นงาน	"	2
น้อยกว่า 2 ชิ้นงาน	"	1

รายการ	รายละเอียดของตัวชี้วัด
ชื่อของตัวชี้วัด	จำนวนผลงานวิจัยและงานสร้างสรรค์ที่ได้รับการจดทะเบียนทรัพย์สินทางปัญญาในรอบ 5 ปีที่ผ่านมา
วัตถุประสงค์ของตัวชี้วัด	เพื่อชี้ให้เห็นถึงคุณภาพของผลงานวิจัยของคณาจารย์
สูตรในการคำนวณ	-
หน่วยที่ใช้วัด	จำนวนชิ้นงาน
คำอธิบาย	จำนวนและรายการ การจดทะเบียนทรัพย์สินทางปัญญา สิทธิบัตร หรืออนุสิทธิบัตร โดยสามารถนับได้ทั้งการจดทะเบียนในประเทศและต่างประเทศ ในรอบ 5 ปีที่ผ่านมา ทั้งนี้ การนับจำนวนการจดทะเบียน จะนับได้ต่อเมื่อได้รับการจดทะเบียนแล้วเท่านั้น ไม่นับรวมกรณีอยู่ในระหว่างยื่นจดทะเบียน และไม่นับการจดสิทธิบัตรและการจดทะเบียนเครื่องหมายการค้า
ผู้ให้ข้อมูล	ส่วนแผนงาน
ความถี่ในการเก็บข้อมูล	ทุกปีงบประมาณ

ปัจจัย 10 การบริการวิชาการ

ตัวชี้วัด 10.1 ค่าใช้จ่าย และมูลค่าของสถาบันในการบริการวิชาการและวิชาชีพเพื่อสังคมต่ออาจารย์ประจำ

ระดับผลการประเมิน

ตั้งแต่ 12,500 บาท ขึ้นไป	มีค่าเท่ากับ	5
10,000 - 12,499 บาท	"	4
7,500 - 9,999 บาท	"	3
5,000 - 7,499 บาท	"	2
น้อยกว่า 5,000 บาท	"	1

รายการ	รายละเอียดของตัวชี้วัด
ชื่อของตัวชี้วัด	ค่าใช้จ่าย และมูลค่าของมหาวิทยาลัยในการบริการวิชาการและวิชาชีพ เพื่อสังคมต่ออาจารย์ประจำ
วัตถุประสงค์ของตัวชี้วัด	เพื่อแสดงถึงความตระหนักของหน่วยงานที่มีความสัมพันธ์และมีส่วนร่วมในการพัฒนาชุมชนและสังคม ในลักษณะของการบริการวิชาการและวิชาชีพ
สูตรในการคำนวณ	$\frac{\text{ค่าใช้จ่ายและมูลค่าของสถาบันในการบริการวิชาการเพื่อสังคม}}{\text{จำนวนอาจารย์ประจำที่ปฏิบัติงานจริง}}$
หน่วยที่ใช้วัด	บาท
คำอธิบาย	จำนวนค่าใช้จ่ายและมูลค่าที่ใช้กับทุกโครงการ/กิจกรรม ในการบริการวิชาการและวิชาชีพแก่ชุมชนสังคม โดยไม่เรียกเก็บเงินใด ๆ จากผู้รับบริการต่ออาจารย์ประจำ ทั้งนี้ ให้นับอาจารย์ประจำเฉพาะที่ปฏิบัติงานจริง ไม่นับรวมอาจารย์ที่ลาศึกษาต่อ ค่าใช้จ่าย (in - cash) หมายถึง ค่าใช้จ่ายทั้งหมดในรูปของตัวเงินที่ใช้ในการบริการวิชาการและวิชาชีพ มูลค่า (in - kind) หมายถึง ค่าใช้จ่ายที่ได้จากการคำนวณเป็นจำนวนเงินเทียบเคียงจากบริการที่มหาวิทยาลัยจัดให้ เช่น ค่าตอบแทนวิทยากรที่เป็นบุคลากรของมหาวิทยาลัย ค่าใช้อุปกรณ์และสถานที่ เป็นต้น
ผู้ให้ข้อมูล	ทุกสาขาวิชาในสำนักวิชา
ความถี่ในการเก็บข้อมูล	ทุกปีงบประมาณ

ปัจจัย 10 การบริการวิชาการ

ตัวชี้วัด 10.2 มีการนำความรู้และประสบการณ์จากการบริการวิชาการและวิชาชีพมาใช้ในการพัฒนาการเรียนการสอน และการวิจัย

ระดับผลการประเมิน

ระดับคุณภาพ 5	มีค่าเท่ากับ	5
ระดับคุณภาพ 4	"	4
ระดับคุณภาพ 3	"	3
ระดับคุณภาพ 2	"	2
ระดับคุณภาพ 1	"	1

ระดับคุณภาพ

- 5 = มีการบูรณาการจัดการจัดการเรียนการสอนกับการวิจัยและการบริการวิชาการ/วิชาชีพ อย่างน้อย 1 โครงการ
- 4 = มีการนำความรู้และประสบการณ์จากการบริการวิชาการ/วิชาชีพมาใช้ในการเรียนการสอนและการวิจัย อย่างน้อย 1 โครงการ
- 3 = มีการนำความรู้และประสบการณ์จากการบริการวิชาการ/วิชาชีพมาใช้ในการวิจัย อย่างน้อย 1 โครงการ
- 2 = มีการนำความรู้และประสบการณ์จากการบริการวิชาการ/วิชาชีพมาใช้ในการเรียนการสอน อย่างน้อย 1 โครงการ
- 1 = มีแผนในการนำความรู้และประสบการณ์จากการบริการวิชาการ/วิชาชีพมาใช้ในการเรียนการสอนและการวิจัย

รายการ	รายละเอียดของตัวชี้วัด
ชื่อของตัวชี้วัด	มีการนำความรู้และประสบการณ์จากการบริการวิชาการและวิชาชีพมาใช้ในการพัฒนาการเรียนการสอน และการวิจัย
วัตถุประสงค์ของตัวชี้วัด	การผลิตบัณฑิตที่ดี จำเป็นต้องพัฒนากระบวนการเรียนการสอนให้ทันสมัยอยู่เสมอ โดยการนำความรู้และประสบการณ์จากการบริการวิชาการและวิชาชีพ มาใช้ในการเรียนการสอนและการวิจัย
สูตรในการคำนวณ	-
หน่วยที่ใช้วัด	-
คำอธิบาย	การที่สาขาวิชาได้นำองค์ความรู้และมวลประสบการณ์จากการให้บริการวิชาการแก่สังคม ชุมชนและประเทศชาติมาใช้ประโยชน์ในการพัฒนาการเรียนการสอนหรือการวิจัย
ผู้ให้ข้อมูล	ทุกสาขาวิชาในสำนักวิชา
ความถี่ในการเก็บข้อมูล	ทุกปีงบประมาณ

ปัจจัย 10 การบริการวิชาการ

ตัวชี้วัด 10.3 ร้อยละของกิจกรรม/โครงการ บริการวิชาการและวิชาชีพที่ตอบสนองความต้องการพัฒนาและเสริมสร้างความเข้มแข็งของสังคม ชุมชน ประเทศชาติและนานาชาติต่ออาจารย์ประจำ

ระดับผลการประเมิน

ตั้งแต่ร้อยละ 100 ขึ้นไป	มีค่าเท่ากับ	5
ร้อยละ 90 - 99	"	4
ร้อยละ 80 - 89	"	3
ร้อยละ 70 - 79	"	2
น้อยกว่าร้อยละ 70	"	1

รายการ	รายละเอียดของตัวชี้วัด
ชื่อของตัวชี้วัด	ร้อยละของกิจกรรม/โครงการ บริการวิชาการและวิชาชีพที่ตอบสนองความต้องการพัฒนา และเสริมสร้างความเข้มแข็งของสังคม ชุมชน ประเทศชาติและนานาชาติต่ออาจารย์ประจำ
วัตถุประสงค์ของตัวชี้วัด	เพื่อประเมินศักยภาพในการจัดบริการวิชาการ ซึ่งสะท้อนถึงจิตสำนึกและความรับผิดชอบของมหาวิทยาลัยที่มีต่อสังคม
สูตรในการคำนวณ	$\frac{\text{จำนวนเรื่องในการจัดบริการวิชาการของหน่วยงานต่าง ๆ}}{\text{จำนวนอาจารย์ประจำที่ปฏิบัติงานจริง}} \times 100$
หน่วยที่ใช้วัด	ร้อยละ
คำอธิบาย	ร้อยละของกิจกรรม หรือโครงการที่มหาวิทยาลัยได้จัดขึ้น เพื่อให้บริการทางวิชาการแก่สังคม และชุมชน หรือเพื่อตอบสนองความต้องการของสังคม ชุมชน ประเทศชาติ หรือ นานาชาติต่อจำนวนอาจารย์ประจำ รวมถึงการบริการวิชาการที่มีค่าตอบแทนและบริการวิชาการแบบให้เปล่า ทั้งนี้ การนับอาจารย์ประจำให้นับอาจารย์ประจำเฉพาะที่ปฏิบัติงานจริง ไม่นับรวมอาจารย์ที่ลาศึกษาต่อ
รายการ	รายละเอียดของตัวชี้วัด

คำอธิบาย (ต่อ)	<p>ลักษณะการบริการวิชาการ มีดังนี้</p> <ol style="list-style-type: none"> 1) บริการวิเคราะห์ ทดสอบ ตรวจสอบ และตรวจซ่อม 2) บริการเครื่องมือและอุปกรณ์ต่าง ๆ ทางการศึกษา 3) บริการจัดฝึกอบรม สัมมนา และประชุมเชิงปฏิบัติการแบบ เก็บค่าลงทะเบียน 4) บริการจัดฝึกอบรม สัมมนา และประชุมเชิงปฏิบัติการแบบ ให้เปล่า 5) บริการจัดฝึกอบรม สัมมนา และประชุมเชิงปฏิบัติการใน ลักษณะการว่าจ้าง 6) บริการเกี่ยวกับสุขภาพที่นอกเหนือจากหน้าที่ความรับผิดชอบ โดยตรงของหน่วยงานที่เกี่ยวข้อง 7) บริการศึกษา วิจัย สำรวจ การวางแผน การจัดการ 8) บริการศึกษาความเหมาะสมของโครงการการศึกษาผลกระทบต่อ สิ่งแวดล้อม 9) บริการวางระบบ ออกแบบ สร้าง ประดิษฐ์ และผลิต 10) บริการอื่น ๆ ทั้งนี้ไม่นับรวมการเป็นวิทยากรที่ไม่ได้อยู่ใน แผนของมหาวิทยาลัย <p>การให้บริการวิชาการ หมายถึง การที่มหาวิทยาลัยที่อยู่ในฐานะที่เป็นที่พึ่งของชุมชน หรือเป็นแหล่งอ้างอิงทางวิชาการ หรือทำหน้าที่ใด ๆ ที่มีผลต่อการพัฒนาขึ้นของชุมชนในด้านวิชาการหรือการพัฒนาความรู้ ตลอดจนความเข้มแข็งของชุมชน ประเทศชาติและนานาชาติ</p> <p>โครงการบริการวิชาการที่มีผลต่อการพัฒนาและเสริมสร้างความเข้มแข็งของชุมชน หมายถึง โครงการบริการวิชาการที่มหาวิทยาลัยจัดขึ้น หรือดำเนินการขึ้นแล้วมีผลก่อให้เกิดการเปลี่ยนแปลงไปในทางที่ดีขึ้นแก่ชุมชนในด้านต่าง ๆ และทำให้ชุมชนสามารถพึ่งตนเองได้ตามศักยภาพของตน เช่น การให้ความรู้เกี่ยวกับโครงการตามพระราชดำริ การอบรมเพื่อพัฒนาความสามารถของชุมชนในด้านการเกษตร ฯลฯ โดยหากโครงการใดมีกิจกรรมย่อยแทรกอยู่ในหนึ่งโครงการ ให้สามารถนับกิจกรรมย่อยแทนการนับโครงการได้</p>
ผู้ให้ข้อมูล	ส่วนแผนงาน
ความถี่ในการเก็บข้อมูล	ทุกปีงบประมาณ

ปัจจัย 10 การบริการวิชาการ

ตัวชี้วัด 10.4 ร้อยละของอาจารย์ที่เป็นที่ปรึกษา เป็นกรรมการวิทยานิพนธ์ภายนอกสถาบัน เป็นกรรมการวิชาการและกรรมการวิชาชีพ ในระดับชาติหรือระดับนานาชาติต่ออาจารย์ประจำ

ระดับผลการประเมิน

ตั้งแต่ร้อยละ 55 ขึ้นไป	มีค่าเท่ากับ	5
ร้อยละ 40 - 54	"	4
ร้อยละ 25 - 39	"	3
ร้อยละ 10 - 24	"	2
น้อยกว่าร้อยละ 10	"	1

รายการ	รายละเอียดของตัวชี้วัด
ชื่อของตัวชี้วัด	ร้อยละของอาจารย์ที่เป็นที่ปรึกษา เป็นกรรมการวิทยานิพนธ์ภายนอกสถาบัน เป็นกรรมการวิชาการและกรรมการวิชาชีพ ในระดับชาติหรือระดับนานาชาติต่ออาจารย์ประจำ
วัตถุประสงค์ของตัวชี้วัด	เพื่อแสดงถึงการให้ความช่วยเหลือและให้ความร่วมมือในการเสริมสร้างความรู้ในสาขาของตนให้กับสังคมและหน่วยงานอื่น และยังเป็นเครื่องบ่งชี้ว่าผู้ได้รับเชิญเป็นผู้ที่มีความรู้เป็นที่ยอมรับในวงวิชาการ/วิชาชีพ
สูตรในการคำนวณ	$\left(\frac{\text{จำนวนอาจารย์ที่เป็นที่ปรึกษา เป็นกรรมการวิทยานิพนธ์ภายนอกสถาบัน เป็นกรรมการวิชาการ และกรรมการวิชาชีพ ในระดับชาติหรือระดับนานาชาติ}}{\text{จำนวนอาจารย์ประจำทั้งหมด}} \right) \times 100$
หน่วยที่ใช้วัด	ร้อยละ
คำอธิบาย	ร้อยละของอาจารย์ประจำที่ไปเป็นที่ปรึกษา กรรมการวิทยานิพนธ์ระดับบัณฑิตศึกษาภายนอกสถาบัน หรือเป็นกรรมการทางด้านวิชาการ/วิชาชีพให้กับหน่วยงานภายนอกสถาบัน องค์กรต่าง ๆ ทั้งภาครัฐและเอกชนต่อจำนวนอาจารย์ประจำทุกระดับ ทั้งนี้ สามารถนับอาจารย์ประจำที่ลาศึกษาต่อได้ด้วย โดยจะไม่นับซ้ำแม้ว่าอาจารย์ท่านนั้นจะเป็นกรรมการหลายตำแหน่งก็ตาม

รายการ	รายละเอียดของตัวชี้วัด
--------	------------------------

คำอธิบาย (ต่อ)	<p><u>กรรมการวิชาการ</u> หมายถึง กรรมการร่างหลักสูตร กรรมการประเมินหลักสูตร กรรมการประเมินผลงานวิชาการ หรืออยู่ในกองบรรณาธิการของวารสารวิชาการต่าง ๆ กรรมการการประชุมวิชาการที่มีลักษณะการจัดเป็นประจำปีระดับชาติ/นานาชาติ กรรมการประจำของหน่วยงานภาครัฐ รวมทั้งการเป็นกรรมการวิทยานิพนธ์ภายนอกสถาบัน เป็นต้น</p> <p><u>กรรมการวิชาชีพ</u> หมายถึง การเป็นกรรมการของสมาคมวิชาชีพต่าง ๆ ที่ศึกษาระดับสูงของประเทศที่ได้รับคัดเลือกหรือได้รับมอบหมายให้ร่วมเป็นคณะทำงานหรือคณะดำเนินการเพื่อพัฒนางานวิชาการหรือวิชาชีพภายนอกมหาวิทยาลัยในระดับชาติ หรือนานาชาติ</p>
ผู้ให้ข้อมูล	ส่วนแผนงาน
ความถี่ในการเก็บข้อมูล	ทุกปีการศึกษา

ปัจจัย 10 การบริการวิชาการ

ตัวชี้วัด 10.5 ระดับความสำเร็จในการบริการวิชาการและวิชาชีพตามพันธกิจของสถาบัน

ระดับผลการประเมิน

ระดับคุณภาพ 5	มีค่าเท่ากับ	5
ระดับคุณภาพ 4	"	4
ระดับคุณภาพ 3	"	3
ระดับคุณภาพ 2	"	2
ระดับคุณภาพ 1	"	1

ระดับคุณภาพ

- 5 = เกิดเครือข่ายความร่วมมือระหว่างมหาวิทยาลัยและองค์กรในชุมชนในการพัฒนาความเข้มแข็งของชุมชน และพัฒนาสังคมแห่งการเรียนรู้ อย่างน้อย 1 โครงการ
- 4 = มีผลงานวิจัย/ผลงานสร้างสรรค์ หรือการพัฒนาองค์ความรู้ที่เกิดจากการบูรณาการงานบริการวิชาการแก่สังคม อย่างน้อย 1 โครงการ
- 3 = มีการบูรณาการการเรียนการสอน หรือการวิจัย หรือการทำนุบำรุงศิลปและวัฒนธรรมในการให้บริการวิชาการแก่สังคม อย่างน้อย 1 โครงการ
- 2 = มีการให้บริการวิชาการแก่สังคมตามแผนหรือโครงการในการให้บริการวิชาการอย่างครบถ้วนตามพันธกิจของมหาวิทยาลัย
- 1 = มีแผนหรือโครงการในการให้บริการวิชาการอย่างครบถ้วนตามพันธกิจของมหาวิทยาลัย

รายการ	รายละเอียดของตัวชี้วัด
ชื่อของตัวชี้วัด	ระดับความสำเร็จในการบริการวิชาการและวิชาชีพตามพันธกิจของสถาบัน
วัตถุประสงค์ของตัวชี้วัด	แสดงถึงนโยบายหรือแผนการบริการวิชาการสู่สังคมที่ชัดเจน ซึ่งเป็นพันธกิจหนึ่งของมหาวิทยาลัย เป็นตัวชี้ถึงการเติบโตของหน่วยงาน ซึ่งนอกจากจะนำมาซึ่งชื่อเสียงของหน่วยงานแล้ว ยังเป็นช่องทางการสร้างรายได้ให้กับหน่วยงานอีกด้วย
สูตรในการคำนวณ	-
หน่วยที่ใช้วัด	-
คำอธิบาย	สาขาวิชาที่มีระดับความสำเร็จในการให้บริการวิชาการ การเป็นที่พึ่งทางวิชาการที่เหมาะสมให้แก่สังคม ชุมชน ท้องถิ่นและประเทศชาติซึ่งเป็นไปตามพันธกิจของมหาวิทยาลัย และได้ใช้องค์ความรู้ จากการพัฒนาหลักสูตร การจัดการเรียนการสอนที่สอดคล้องกับบริบทของชุมชนและสังคมไปในการให้บริการทางวิชาการ วิชาชีพแก่ชุมชน รวมทั้งได้นำองค์ความรู้จากการวิจัย หรือการค้นคว้าไปใช้ในการให้บริการทางวิชาการ วิชาชีพ แก่ชุมชน
ผู้ให้ข้อมูล	ทุกสาขาวิชาในสำนักวิชา
ความถี่ในการเก็บข้อมูล	ทุกปีงบประมาณ

ปัจจัย 11 การประกันคุณภาพ

ตัวชี้วัด 11.1 มีระบบและกลไกในการประกันคุณภาพภายในที่ก่อให้เกิดการพัฒนาคุณภาพ การศึกษาอย่างต่อเนื่อง

ระดับผลการประเมิน

ระดับคุณภาพ 5	มีค่าเท่ากับ	5
ระดับคุณภาพ 4	"	4
ระดับคุณภาพ 3	"	3
ระดับคุณภาพ 2	"	2
ระดับคุณภาพ 1	"	1

ระดับคุณภาพ

- 5 = มีการนำเอาผลจากการประเมินคุณภาพภายในมาพัฒนาปรับปรุงการดำเนินงานตาม พันธกิจให้เกิดผลดี
- 4 = มีการพัฒนาระบบประกันคุณภาพภายในเป็นส่วนหนึ่งของกระบวนการบริหารการศึกษ ที่เหมาะสมสอดคล้องกับแนวทางการจัดการศึกษาของมหาวิทยาลัย โดยได้รับการสนับสนุน จากต้นสังกัดและการมีส่วนร่วมในการประกันคุณภาพจากทุกภาคส่วน
- 3 = มีการดำเนินงานด้านการประกันคุณภาพที่สมบูรณ์ ประกอบด้วย การพัฒนาคุณภาพ การตรวจติดตามคุณภาพ และการประเมินคุณภาพอย่างต่อเนื่องเป็นประจำทุกปี
- 2 = มีการกำหนดมาตรฐานและตัวบ่งชี้ของสำนักวิชาที่สอดคล้องกับมาตรฐานการศึกษา ระดับอุดมศึกษาและเอกลักษณ์ของมหาวิทยาลัยครอบคลุมปัจจัยที่มีผลต่อคุณภาพอย่าง ครบถ้วน ทั้งปัจจัยนำเข้า กระบวนการจัดการศึกษา และผลผลิต สามารถรองรับการประเมิน คุณภาพภายนอก และเทียบระดับ (benchmarking)
- 1 = มีระบบและกลไกในการประกันคุณภาพภายใน

รายการ	รายละเอียดของตัวชี้วัด
ชื่อของตัวชี้วัด	มีระบบและกลไกในการประกันคุณภาพภายในที่ก่อให้เกิดการพัฒนาคุณภาพการศึกษาอย่างต่อเนื่อง
วัตถุประสงค์ของตัวชี้วัด	มีระบบและกลไกที่ชัดเจนในการบริหารจัดการในเรื่องการประกันคุณภาพภายใน การให้ความร่วมมือของบุคลากรภายในหน่วยงาน ตลอดจนการมีส่วนร่วม และการใส่ใจในการแก้ไขปัญหาต่าง ๆ โดยผ่านกลไกของการประกันคุณภาพ และถือเป็นงานประจำ
สูตรในการคำนวณ	-
หน่วยที่ใช้วัด	-
คำอธิบาย	การดำเนินงานของมหาวิทยาลัยในการกำหนดมาตรฐานการศึกษาของมหาวิทยาลัย ระบบและกลไกการพัฒนาคุณภาพ วิธีการ ขั้นตอน บุคลากรงบประมาณ การติดตามคุณภาพ และการประเมินคุณภาพภายใน เพื่อการประกันคุณภาพการศึกษาตามที่ได้กำหนดไว้ เพื่อแสดงให้เห็นว่ามหาวิทยาลัยได้ตระหนักถึงคุณภาพการศึกษา โดยมีระบบและกลไกต่าง ๆ ที่สนับสนุนให้เกิดการประกันคุณภาพการศึกษา เพื่อให้ได้ผลผลิตที่มีคุณภาพตามที่ได้กำหนดไว้
ผู้ให้ข้อมูล	ทุกสาขาวิชาในสำนักวิชา
ความถี่ในการเก็บข้อมูล	ทุกปีการศึกษา

ปัจจัย 11 การประกันคุณภาพ

ตัวชี้วัด 11.2 ประสิทธิภาพของการประกันคุณภาพภายใน

ระดับผลการประเมิน

ระดับคุณภาพ 5	มีค่าเท่ากับ	5
ระดับคุณภาพ 4	"	4
ระดับคุณภาพ 3	"	3
ระดับคุณภาพ 2	"	2
ระดับคุณภาพ 1	"	1

ระดับคุณภาพ

- 5 = มีนวัตกรรมด้านการประกันคุณภาพที่สาขาวิชา/มหาวิทยาลัย พัฒนาขึ้น หรือ การปฏิบัติที่เป็นเลิศ หรือการเป็นแหล่งอ้างอิงของสาขาวิชา/สำนักวิชา/มหาวิทยาลัยอื่น ๆ
- 4 = มีการนำผลการประเมินมาใช้ในการปรับปรุงการดำเนินงานของหน่วยงานอย่างต่อเนื่อง
- 3 = มีการรายงานผลการประกันคุณภาพภายในต่อหน่วยงานที่เกี่ยวข้องและสาธารณชน
- 2 = มีการปรับปรุงระบบประกันคุณภาพภายในโดยสอดคล้องตามพันธกิจของสาขาวิชา/สำนักวิชา/มหาวิทยาลัย
- 1 = มีการดำเนินการตามระบบและกลไกในการประกันคุณภาพภายในระดับสาขาวิชา/สำนักวิชา/มหาวิทยาลัย อย่างต่อเนื่อง

รายการ	รายละเอียดของตัวชี้วัด
ชื่อของตัวชี้วัด	ประสิทธิภาพของการประกันคุณภาพภายใน
วัตถุประสงค์ของตัวชี้วัด	หน่วยงานได้มีการดำเนินการประกันคุณภาพภายใน และนำผลการประเมินคุณภาพภายในมาใช้ในการพัฒนาคุณภาพการศึกษาของหน่วยงานหรือไม่ เพื่อให้สำเร็จตามเป้าหมายหรือแผนที่กำหนดไว้
สูตรในการคำนวณ	-
หน่วยที่ใช้วัด	-
คำอธิบาย	ผลที่ได้จากการดำเนินงานของการประกันคุณภาพภายในของมหาวิทยาลัย ที่ได้นำมาใช้เพื่อพัฒนาคุณภาพการศึกษาอย่างต่อเนื่อง รวมทั้งมีการนำเอาผลการประเมินคุณภาพภายในมาปรับปรุงกระบวนการปฏิบัติงานให้เกิดผลดียิ่งขึ้น ตลอดจนก่อให้เกิดผลผลิตและผลลัพธ์ของการจัดการศึกษา
ผู้ให้ข้อมูล	ทุกสาขาวิชาในสำนักวิชา
ความถี่ในการเก็บข้อมูล	ทุกปีการศึกษา

ภาคผนวก

รายละเอียดตัวชี้วัดขั้นต่ำที่หน่วยงานควรมีในรายงานการประเมินตนเอง (SAR)

ปัจจัย/ตัวชี้วัด		
ปัจจัย 1	ปณิธาน วิสัยทัศน์ ยุทธศาสตร์สำนักวิชา และแผนปฏิบัติการประจำปี	
ตัวชี้วัด 1.1	แผนปฏิบัติการประจำปีมีความสอดคล้องกับปณิธาน และวิสัยทัศน์	◎
ตัวชี้วัด 1.2	มีการกำหนดแผนกลยุทธ์ที่เชื่อมโยงกับ ยุทธศาสตร์มหาวิทยาลัย ★	◎
ตัวชี้วัด 1.3	การปฏิบัติงานตามแผนปฏิบัติการประจำปี	◎
ปัจจัย 2	หลักสูตร	
ตัวชี้วัด 2.1	ร้อยละของหลักสูตรที่ได้มาตรฐานต่อหลักสูตรทั้งหมด ★	◎
ปัจจัย 3	คณาจารย์	
ตัวชี้วัด 3.1	ร้อยละของอาจารย์ประจำที่มีวุฒิปริญญาเอกหรือเทียบเท่าต่ออาจารย์ประจำ ★	◎
ตัวชี้วัด 3.2	ร้อยละของอาจารย์ประจำที่ดำรงตำแหน่งทางวิชาการ ★	◎
ตัวชี้วัด 3.3	การปฏิบัติตามจรรยาบรรณวิชาชีพคณาจารย์ (professional ethics) ★	◎
ตัวชี้วัด 3.4	ความพึงพอใจของนักศึกษาที่มีต่อการสอนของอาจารย์ (ดูคะแนนเฉลี่ยผลการประเมินการสอนของอาจารย์โดยนักศึกษา) ★	
	ก. ระดับปริญญาตรี	◎
	ข. ระดับบัณฑิตศึกษา	◎
ปัจจัย 4	นักศึกษา	
ตัวชี้วัด 4.1	ร้อยละการพ้นสถานภาพของนักศึกษาต่อรุ่น	
	ก. ระดับปริญญาตรี	◎
	ข. ระดับบัณฑิตศึกษา	◎
ตัวชี้วัด 4.2	ร้อยละของนักศึกษาปริญญาตรีที่สำเร็จการศึกษาตามกำหนดเวลาของหลักสูตรต่อรุ่น	◎
ตัวชี้วัด 4.3	จำนวนนักศึกษา หรือศิษย์เก่าที่ได้รับการประกาศเกียรติคุณยกย่องในด้านวิชาการ วิชาชีพ คุณธรรม จริยธรรมหรือรางวัลทางวิชาการ หรือด้านอื่นที่เกี่ยวข้องกับคุณภาพบัณฑิตในระดับชาติ หรือระดับนานาชาติ ในรอบ 3 ปีที่ผ่านมา (คน) ★	◎
ตัวชี้วัด 4.4	จำนวนวิทยานิพนธ์และงานวิชาการของนักศึกษาที่ได้รับรางวัลในระดับชาติหรือระดับนานาชาติภายในรอบ 3 ปีที่ผ่านมา (ชิ้นงาน) ★	◎
ตัวชี้วัด 4.5	ร้อยละของบทความจากวิทยานิพนธ์ปริญญาโทที่ตีพิมพ์ เผยแพร่ต่อจำนวนวิทยานิพนธ์ปริญญาโททั้งหมด ★	◎
ตัวชี้วัด 4.6	ร้อยละของบทความจากวิทยานิพนธ์ปริญญาเอกที่ตีพิมพ์ เผยแพร่ต่อจำนวนวิทยานิพนธ์ปริญญาเอกทั้งหมด ★	◎
ตัวชี้วัด 4.7	ร้อยละของบัณฑิตระดับปริญญาตรีที่ทำงานทำ การประกอบอาชีพอิสระและศึกษาต่อ ภายใน 1 ปี ★	✓
ตัวชี้วัด 4.8	ร้อยละของบัณฑิตระดับปริญญาตรีที่ได้ทำงานตรงสาขาที่สำเร็จการศึกษา ★	✓
ตัวชี้วัด 4.9	ระดับความพึงพอใจของนายจ้าง ผู้ประกอบการ ผู้ใช้บัณฑิต และอาจารย์ที่ปรึกษา (กรณีศึกษาต่อ) ★	✓
ปัจจัย 5	ห้องสมุด สื่อการศึกษา และเทคโนโลยีสารสนเทศ	
ตัวชี้วัด 5.1	ค่าใช้จ่ายทั้งหมดที่ใช้ในระบบห้องสมุด คอมพิวเตอร์ และศูนย์สารสนเทศต่อนักศึกษา ★	
ปัจจัย 6	ระบบบริหารจัดการ การพัฒนาสถาบันและบุคลากร	
ตัวชี้วัด 6.1	ศักยภาพของระบบฐานข้อมูลเพื่อการบริหาร การเรียนการสอน และการวิจัย ★	
	ก. ฐานข้อมูลเพื่อการบริหาร	◎
	ข. ฐานข้อมูลเพื่อการเรียนการสอน	◎
	ค. ฐานข้อมูลเพื่อการวิจัย	◎
ตัวชี้วัด 6.2	ระดับคุณภาพของ คณะกรรมการประจำสำนักวิชา ★	◎
ตัวชี้วัด 6.3	มีการพัฒนาสำนักวิชาสู่องค์กรเรียนรู้โดยอาศัยผลการประเมินจากภายในและภายนอก ★	◎
ตัวชี้วัด 6.4	การใช้ทรัพยากรภายในและภายนอกสถาบันร่วมกัน ★	◎
ตัวชี้วัด 6.5	ร้อยละของอาจารย์ประจำที่เข้าร่วมประชุมวิชาการหรือนำเสนอผลงานวิชาการ ทั้งในประเทศและต่างประเทศ ★	◎
ตัวชี้วัด 6.6	งบประมาณสำหรับการพัฒนาคณาจารย์ทั้งในประเทศและต่างประเทศต่ออาจารย์ประจำ ★	✓

ปัจจัย/ตัวชี้วัด

ตัวชี้วัด 6.7	ร้อยละของบุคลากรประจำสายสนับสนุนที่ได้รับการพัฒนาความรู้และทักษะในวิชาชีพทั้งในประเทศและต่างประเทศ *	◎
ตัวชี้วัด 6.8	ความพึงพอใจของผู้รับบริการแบบรวมบริการประสานภารกิจ	✓
ปัจจัย 7	การเรียนรู้และการสอน	
ตัวชี้วัด 7.1	กระบวนการเรียนรู้ที่เน้นผู้เรียนเป็นสำคัญโดยเฉพาะการเรียนรู้จากการปฏิบัติและประสบการณ์จริง *	◎
ตัวชี้วัด 7.2	คะแนนเฉลี่ยของนักศึกษาในรายวิชาต่อปีการศึกษา	
	ก. ระดับปริญญาตรี	◎
	ข. ระดับบัณฑิตศึกษา	◎
ตัวชี้วัด 7.3	คะแนนเฉลี่ยสะสมต่อปีของนักศึกษา	
	ก. ระดับปริญญาตรี	◎
	ข. ระดับบัณฑิตศึกษา	◎
ปัจจัย 8	งานทำนุบำรุงศิลปะและวัฒนธรรมและกิจกรรม นักศึกษา	
ตัวชี้วัด 8.1	ร้อยละของค่าใช้จ่าย และมูลค่าที่ใช้ในการอนุรักษ์ พัฒนา และสร้างเสริมเอกลักษณ์ศิลปะและวัฒนธรรมต่องบประมาณ *	
ตัวชี้วัด 8.2	ร้อยละของโครงการ/กิจกรรม ในการอนุรักษ์ พัฒนา และสร้างเสริมเอกลักษณ์ศิลปะและวัฒนธรรมต่อจำนวนนักศึกษา *	✓
ตัวชี้วัด 8.3	ร้อยละของนักศึกษาที่เข้าร่วมกิจกรรม/โครงการพัฒนานักศึกษาต่อจำนวนนักศึกษา *	✓
ปัจจัย 9	การวิจัย	
ตัวชี้วัด 9.1	เงินสนับสนุนงานวิจัย และงานสร้างสรรค์ของสถาบันต่อจำนวนอาจารย์ประจำ *	◎
ตัวชี้วัด 9.2	เงินสนับสนุนงานวิจัย และงานสร้างสรรค์จากภายนอกสถาบันต่อจำนวนอาจารย์ประจำ *	◎
ตัวชี้วัด 9.3	ร้อยละของอาจารย์ประจำที่ได้รับทุนทำวิจัยหรืองานสร้างสรรค์จากภายในสถาบันต่อจำนวนอาจารย์ประจำ *	◎
ตัวชี้วัด 9.4	ร้อยละของอาจารย์ประจำที่ได้รับทุนทำวิจัยหรืองาน สร้างสรรค์จากภายนอกสถาบันต่อจำนวนอาจารย์ประจำ *	◎
ตัวชี้วัด 9.5	ร้อยละของงานวิจัย และงานสร้างสรรค์ที่ตีพิมพ์ เผยแพร่ และ/หรือนำไปใช้ประโยชน์ทั้งในระดับชาติและระดับนานาชาติ ต่อจำนวนอาจารย์ประจำ *	◎
ตัวชี้วัด 9.6	จำนวนบทความที่ตีพิมพ์ในวารสารที่ยอมรับได้ในศาสตร์นั้น ๆ และมี peer review ต่ออาจารย์ประจำทุกระดับ	◎
ตัวชี้วัด 9.7	ร้อยละของจำนวนบทความวิจัยที่ได้รับการอ้างอิง (citation) ใน refereed journal หรือในฐานข้อมูลระดับชาติหรือระดับนานาชาติ ต่ออาจารย์ประจำ *	◎
ตัวชี้วัด 9.8	จำนวนผลงานวิจัยและงานสร้างสรรค์ที่ได้รับการจดทะเบียนทรัพย์สินทางปัญญาในรอบ 5 ปีที่ผ่านมา *	◎
ปัจจัย 10	การบริการวิชาการ	
ตัวชี้วัด 10.1	ค่าใช้จ่าย และมูลค่าของสถาบันในการบริการวิชาการและวิชาชีพเพื่อสังคมต่ออาจารย์ประจำ *	◎
ตัวชี้วัด 10	มีการนำความรู้และประสบการณ์จากการบริการวิชาการและวิชาชีพมาใช้ในการพัฒนาการเรียนการสอน และ การวิจัย *	◎
ตัวชี้วัด 10.3	ร้อยละของกิจกรรม/โครงการบริการวิชาการและวิชาชีพที่ตอบสนองความต้องการพัฒนาและเสริมสร้างความเข้มแข็งของสังคม ชุมชน ประเทศชาติและนานาชาติต่ออาจารย์ประจำ *	◎
ตัวชี้วัด 10.4	ร้อยละของอาจารย์ที่เป็นที่ปรึกษา เป็นกรรมการวิทยานิพนธ์ภายนอกสถาบัน เป็นกรรมการวิชาการ และกรรมการวิชาชีพ ในระดับชาติหรือระดับนานาชาติต่ออาจารย์ประจำ *	◎
ตัวชี้วัด 10.5	ระดับความสำเร็จในการบริการวิชาการและวิชาชีพตามพันธกิจของสถาบัน *	◎
ปัจจัย 11	การประกันคุณภาพ	
ตัวชี้วัด 11.1	มีระบบและกลไกในการประกันคุณภาพภายในที่ก่อให้เกิดการพัฒนาคุณภาพการศึกษาอย่างต่อเนื่อง *	◎
ตัวชี้วัด 11.2	ประสิทธิผลของการประกันคุณภาพภายใน *	◎

◎ หมายถึง ตัวชี้วัดของหน่วยงาน ✓ หมายถึง ข้อมูลที่หน่วยงานต้องรายงานใน SAR หมายถึง ข้อมูลที่หน่วยงานอาจจะรายงานเพิ่มเติมใน SAR เพื่อประกอบการประเมินตนเองให้ครอบคลุม input process output และ outcome

หมายเหตุ : 1. * หมายถึง ตัวชี้วัดของ สำนักวิชา ของ มทส ตรงกับตัวบ่งชี้ของ สมศ.

สรุปที่มาของข้อมูลสำหรับการประเมินคุณภาพการศึกษา ปีการศึกษา 2549

รวม 9 ปัจจัย 38 ตัวชี้วัด

ปัจจัย/ตัวชี้วัด	สิ่งที่มุ่งประเมิน	หน่วยงานที่เป็นผู้ให้ข้อมูล
ปัจจัย 1 ปณิธาน วิสัยทัศน์ ยุทธศาสตร์ชาติ และแผนปฏิบัติการประจำปี (3)		
ตัวชี้วัด 1.1 แผนปฏิบัติการประจำปีมีความสอดคล้องกับปณิธาน และวิสัยทัศน์	Input	สำนักวิชา
ตัวชี้วัด 1.2 มีการกำหนดแผนกลยุทธ์ที่เชื่อมโยงกับยุทธศาสตร์มหาวิทยาลัย	Process	สำนักวิชา
ตัวชี้วัด 1.3 การปฏิบัติงานตามแผนปฏิบัติการประจำปี	Process Output/Outcome	ส่วนแผนงานประสาน หน่วยงานต่าง ๆ ให้ข้อมูลระดับหน่วยงาน
ปัจจัย 2 หลักสูตร (1)		
ตัวชี้วัด 2.1 ร้อยละของหลักสูตรที่ได้มาตรฐานต่อหลักสูตรทั้งหมด	Process	สำนักวิชา
ปัจจัย 3 คณาจารย์ (4)		
ตัวชี้วัด 3.1 ร้อยละของอาจารย์ประจำที่มีวุฒิปริญญาเอกหรือเทียบเท่าต่ออาจารย์ประจำ	Input	ส่วนการเจ้าหน้าที่
ตัวชี้วัด 3.2 ร้อยละของอาจารย์ประจำที่ดำรงตำแหน่งทางวิชาการ	Input	ส่วนการเจ้าหน้าที่
ตัวชี้วัด 3.3 การปฏิบัติตามจรรยาบรรณวิชาชีพคณาจารย์ (professional ethics)	Process	สำนักวิชา และส่วนการเจ้าหน้าที่
ตัวชี้วัด 3.4 ความพึงพอใจของนักศึกษาที่มีต่อการสอนของอาจารย์ (ดูคะแนนเฉลี่ยผลการประเมินการสอนของอาจารย์โดยนักศึกษา) ก. ระดับปริญญาตรี ข. ระดับบัณฑิตศึกษา	Output/Outcome	ส่วนส่งเสริมวิชาการ/ฝ่ายวิชาการ
ปัจจัย 4 นักศึกษา (6)		
ตัวชี้วัด 4.1 ร้อยละการพึงสภาพของนักศึกษาต่อรุ่น ก. ระดับปริญญาตรี ข. ระดับบัณฑิตศึกษา	Output/Outcome	ศูนย์บริการการศึกษา
ตัวชี้วัด 4.2 ร้อยละของนักศึกษาปริญญาตรีที่สำเร็จการศึกษาตามกำหนดเวลาของหลักสูตรต่อรุ่น	Output/Outcome	ศูนย์บริการการศึกษา
ตัวชี้วัด 4.3 จำนวนนักศึกษา หรือศิษย์เก่าที่ได้รับการประกาศเกียรติคุณยกย่องในด้านวิชาการ วิชาชีพ คุณธรรม จริยธรรมหรือรางวัลทางวิชาการ หรือด้านอื่นที่เกี่ยวข้องกับคุณภาพบัณฑิตในระดับชาติ หรือระดับนานาชาติ ในรอบ 3 ปีที่ผ่านมา (คน)	Output/Outcome	สำนักวิชา
ตัวชี้วัด 4.4 จำนวนวิทยานิพนธ์และงานวิชาการของนักศึกษาที่ได้รับรางวัลในระดับชาติหรือระดับนานาชาติ ภายในรอบ 3 ปีที่ผ่านมา (ชิ้นงาน)	Output/Outcome	สำนักวิชา

ปัจจัย/ตัวชี้วัด	สิ่งที่มุ่งประเมิน	หน่วยงานที่เป็นผู้ให้ข้อมูล
ตัวชี้วัด 4.5 ร้อยละของบทความจากวิทยานิพนธ์ปริญญาโทที่ตีพิมพ์เผยแพร่ต่อจำนวนวิทยานิพนธ์ปริญญาโททั้งหมด	Output/Outcome	สำนักวิชา
ตัวชี้วัด 4.6 ร้อยละของบทความจากวิทยานิพนธ์ปริญญาเอกที่ตีพิมพ์เผยแพร่ต่อจำนวนวิทยานิพนธ์ปริญญาเอกทั้งหมด	Output/Outcome	สำนักวิชา
ปัจจัย 6 ระบบบริหารจัดการ การพัฒนาสถาบันและบุคลากร (7)		
ตัวชี้วัด 6.1 คักยภาพของระบบฐานข้อมูลเพื่อการบริหาร การเรียนการสอน และการวิจัย ก. ฐานข้อมูลเพื่อการบริหาร ข. ฐานข้อมูลเพื่อการเรียนการสอน ค. ฐานข้อมูลเพื่อการวิจัย	Input Process	ฝ่ายบริหาร สว., ศบภ., ศบส., คพส., และ คกร. สว. และ สบวพ.
ตัวชี้วัด 6.2 ระดับคุณภาพของคณะกรรมการประจำสำนักวิชา	Process	เลขานุการประจำสำนักวิชา
ตัวชี้วัด 6.3 มีการพัฒนาสำนักวิชาสู่องค์กรเรียนรู้โดยอาศัยผลการประเมินจากภายในและภายนอก	Process	สำนักวิชา
ตัวชี้วัด 6.4 การใช้ทรัพยากรภายในและภายนอกสถาบันร่วมกัน	Process	สำนักวิชา
ตัวชี้วัด 6.5 ร้อยละของอาจารย์ประจำที่เข้าร่วมประชุมวิชาการหรือนำเสนอผลงานวิชาการ ทั้งในประเทศและต่างประเทศ	Process	สำนักวิชา
ตัวชี้วัด 6.6 งบประมาณสำหรับการพัฒนาคณาจารย์ทั้งในประเทศและต่างประเทศต่ออาจารย์ประจำ	Input Process	ฝ่ายวางแผน
ตัวชี้วัด 6.7 ร้อยละของบุคลากรประจำสายสนับสนุนที่ได้รับการพัฒนาความรู้และทักษะในวิชาชีพทั้งในประเทศและต่างประเทศ	Process	ส่วนการเจ้าหน้าที่
ปัจจัย 7 การเรียนและการสอน (3)		
ตัวชี้วัด 7.1 กระบวนการเรียนรู้ที่เน้นผู้เรียนเป็นสำคัญโดยเฉพาะการเรียนรู้จากการปฏิบัติและประสบการณ์จริง	Process	สำนักวิชา
ตัวชี้วัด 7.2 คะแนนเฉลี่ยของนักศึกษาในรายวิชาต่อปีการศึกษา ก. ระดับปริญญาตรี ข. ระดับบัณฑิตศึกษา	Output/Outcome	ศูนย์บริการการศึกษา
ตัวชี้วัด 7.3 คะแนนเฉลี่ยสะสมต่อปีของนักศึกษา ก. ระดับปริญญาตรี ข. ระดับบัณฑิตศึกษา	Output/Outcome	ศูนย์บริการการศึกษา
ปัจจัย 9 การวิจัย (8)		
ตัวชี้วัด 9.1 เงินสนับสนุนงานวิจัย และงานสร้างสรรค์ของสถาบันต่อจำนวนอาจารย์ประจำ	Input Output/Outcome	สถาบันวิจัยและพัฒนา
ตัวชี้วัด 9.2 เงินสนับสนุนงานวิจัย และงานสร้างสรรค์จากภายนอกสถาบันต่อจำนวนอาจารย์ประจำ	Input Output/Outcome	สถาบันวิจัยและพัฒนา

ปัจจัย/ตัวชี้วัด	สิ่งที่มุ่งประเมิน	หน่วยงานที่เป็นผู้ให้ข้อมูล
ตัวชี้วัด 9.3 ร้อยละของอาจารย์ประจำที่ได้รับทุนทำวิจัยหรืองานสร้างสรรค์จากภายในสถาบันต่อจำนวนอาจารย์ประจำ	Process Output/Outcome	สถาบันวิจัยและพัฒนา
ตัวชี้วัด 9.4 ร้อยละของอาจารย์ประจำที่ได้รับทุนทำวิจัยหรืองานสร้างสรรค์จากภายนอกสถาบันต่อจำนวนอาจารย์ประจำ	Process Output/Outcome	สถาบันวิจัยและพัฒนา
ตัวชี้วัด 9.5 ร้อยละของงานวิจัย และงานสร้างสรรค์ที่ตีพิมพ์ เผยแพร่ และ/หรือนำไปใช้ประโยชน์ทั้งในระดับชาติและระดับนานาชาติ ต่อจำนวนอาจารย์ประจำ	Output/Outcome	สถาบันวิจัยและพัฒนา
ตัวชี้วัด 9.6 จำนวนบทความที่ตีพิมพ์ในวารสารที่ยอมรับได้ในศาสตร์นั้น ๆ และมี peer review ต่ออาจารย์ประจำทุกระดับ	Output/Outcome	สถาบันวิจัยและพัฒนา
ตัวชี้วัด 9.7 ร้อยละของจำนวนบทความวิจัยที่ได้รับการอ้างอิง (citation) ใน refereed journal หรือในฐานข้อมูลระดับชาติหรือระดับนานาชาติ ต่ออาจารย์ประจำ	Output/Outcome	สถาบันวิจัยและพัฒนา
ตัวชี้วัด 9.8 จำนวนผลงานวิจัยและงานสร้างสรรค์ที่ได้รับการจดทะเบียนทรัพย์สินทางปัญญาในรอบ 5 ปีที่ผ่านมา	Output/Outcome	ส่วนแผนงาน
ปัจจัย 10 การบริการวิชาการ (5)		
ตัวชี้วัด 10.1 ค่าใช้จ่าย และมูลค่าของสถาบันในการบริการวิชาการและวิชาชีพเพื่อสังคมต่ออาจารย์ประจำ	Input	สำนักวิชา
ตัวชี้วัด 10.2 มีการนำความรู้และประสบการณ์จากการบริการวิชาการและวิชาชีพมาใช้ในการพัฒนาการเรียนการสอน และการวิจัย	Process	สำนักวิชา
ตัวชี้วัด 10.3 ร้อยละของกิจกรรม/โครงการบริการวิชาการและวิชาชีพที่ตอบสนองความต้องการพัฒนาและเสริมสร้างความเข้มแข็งของสังคม ชุมชน ประเทศชาติและนานาชาติต่ออาจารย์ประจำ	Output/Outcome	ส่วนแผนงาน
ตัวชี้วัด 10.4 ร้อยละของอาจารย์ที่เป็นที่ปรึกษา เป็นกรรมการวิทยานิพนธ์ ภายนอกสถาบัน เป็นกรรมการวิชาการและกรรมการวิชาชีพ ในระดับชาติหรือระดับนานาชาติต่ออาจารย์ประจำ	Output/Outcome	ส่วนแผนงาน
ตัวชี้วัด 10.5 ระดับความสำเร็จในการบริการวิชาการและวิชาชีพตามพันธกิจของสถาบัน	Output/Outcome	สำนักวิชา
ปัจจัย 11 การประกันคุณภาพ (2)		
ตัวชี้วัด 11.1 มีระบบและกลไกในการประกันคุณภาพภายในที่ก่อให้เกิดการพัฒนาคุณภาพการศึกษาอย่างต่อเนื่อง	Process	สำนักวิชา
ตัวชี้วัด 11.2 ประสิทธิภาพของการประกันคุณภาพภายใน	Output/Outcome	สำนักวิชา